

ДО  
Г-ЖА МАЯ РАДЕВА  
ДИРЕКТОР НА  
РЕГИОНАЛНА ИНСПЕКЦИЯ  
ПО ОКОЛНАТА СРЕДА И ВОДИТЕ  
ВЕЛИКО ТЪРНОВО

изх. № 33 от 22 ноември 2023 г.



**УВЕДОМЛЕНИЕ**  
за инвестиционно предложение

от „СТРОМАТ 08“ ЕООД, ЕИК: 200309707, със седалище и адрес на управление ул. „3-ти март“ № 40, гр. Търговище, ПК 7700, община Търговище, област Търговище  
Телефон: 0601 6 40 80,  
електронна поща (e-mail): office@stromat-08.eu  
Управител: Петър Христов  
Лице за контакти: Марин Евгениев, тел. 0878 71 15 10

**УВАЖАЕМА ГОСПОЖО РАДЕВА,**

Уведомявам Ви, че „СТРОМАТ 08“ ООД има следното инвестиционно предложение (ИП): „Добив и преработка на подземни богатства – строителни материали (варовици) от находище „Пчелата“, разположено в землището на с. Самоводене, община Велико Търново, област Велико Търново“

С настоящото уведомление Ви представям характеристиките на ИП и на основание чл. 93, ал. 9, т. 1 от ЗОС желая да се проведе задължителна ОВОС, без да се извършва преценка.

Желая да получавам електронна кореспонденция във връзка с предоставяната услуга на посочения адрес на електронна поща, включително и писмото за определяне на необходимите действия.

Съгласно чл. 21, ал. 8 от Закона за подземните богатства мотивирано се отказва регистрацията на търговско откритие, когато има влязло в сила решение по ОВОС, с което не се одобрява осъществяването на ИП за добив и първична преработка на подземни богатства. Към настоящия момент РИОСВ – Велико Търново е издавало само решения за прекратяване на процедура по ОВОС, а не се е произнасяло по същество за ИП.

Видно от писмо с изх. № Е-26-00-76 от 17 юни 2016 г. на заместник-министър на енергетиката, към публикуването в ДВ бр. № 52 от 22 юни 2021 г. на Заповед № РД-325 от 31 март 2021 г. е подадено заявление за регистриране на търговско откритие за находище „Пчелата“. Въз основа на тези обстоятелства за находище „Пчелата“ е приложимо изключението от забраната, съгласно т. 8.3 от посочената заповед.

Провеждането на процедура по ОВОС е единственият законосъобразен начин да

се защити правото на гражданите за здравословна и благоприятна околна среда в съответствие с установените нормативи и стандарти, съгласно чл. 55 от Конституцията на Република България. Само чрез този комплексен анализ едно ИП е подложено на оценка от различни експерти като се изследват всички възможни хипотези. Мерките, които се определят в края на процедурата по ОВОС са гаранция, че няма да се нанесе щета върху околната среда и качеството на живот на местните жители.

В настоящото уведомление е допълнена информацията за нивата на подземните води, статута на засегнатите поземлени имоти и евентуалните археологически обекти. Тези нови обстоятелства настъпили след последното произнасяне изискват компетентният орган да разгледа преписката отново и да се произнесе съобразявайки се с новите данни.

### Характеристика на инвестиционното предложение

#### *1. Резюме на предложението*

Инвестиционното предложение се отнася за добив и първична преработка на строителни материали – варовици от находище „Пчелата“, разположено в землището на с. Самоводене, община Велико Търново, област Велико Търново. За находището е извършен комплекс от геолого-проучвателни дейности, въз основа на Разрешение № 659 от 24 септември 2009 г. издадено от министъра на околната среда и водите и Договор за проучване на строителни материали в площ „Пчелата“ от 12 ноември 2009 г., сключен между „СТРОМАТ 08“ ООД и министъра на околната среда и водите. В резултат на тези проучвателни дейности в площ „Пчелата“ е установено ново находище на строителни материали. Изготвен е Доклад за резултатите от извършените търсеци и проучвателни работи в площ „Пчелата“, приет от Специализираната експертна комисия (СЕК) на Министерство на икономиката, енергетиката и туризма на 29 септември 2011 г.

В резултат на извършените геолого-проучвателни работи са оконтурени запаси в един блок (Блок – 1), който заема цялата площ на находището и е с площ 208 526 м<sup>2</sup>. Изчислените запаси от варовици в блока са в обем от около 5 755 300 м<sup>3</sup>.

Проектната концесионна площ е с площ малко над 228 000 м<sup>2</sup> и включва освен площта на запасите и терени необходими за наспища, трошачно-сортировъчната инсталация (ТСИ) и административно-битова площадка.

В качествено отношение полезните изкопаеми са окачествени като годна строителна суровина, съгласно следните стандарти:

- БДС EN 13043:2000 – Добавъчни материали за битумни смеси за настилка за пътища, самолетни писти и други площи за движение;
- БДС EN 13242 – Скални материали за несвързани и хидравлично свързани материали за изпоазване в строителни съоръжения и пътно строителство;
- БДС EN 12 620 Добавъчни материали за бетон.

В Приложение № 4 е представена схема и координати на граничните точки на

контура на запасите (находището) в кадастрална координатна система.

В Приложение № 5 е представена схема и координати на проектната концесийна площ на находище „Пчелата“ в кадастрална координатна система. В проектната концесийна граница се включва площта на находището и терените извън него, необходими за осъществяване на описаните по-горе съпътстващи дейности.

*2. Описание на основните процеси, капацитет, обща използвана площ; необходимост от други свързани с основния предмет спомагателни или поддържащи дейности, в т.ч. ползване на съществуваща или необходимост от изграждане на нова техническа инфраструктура (пътница/улици, газопровод, електропроводи и др.), предвидени изкопни работи, предполагаема дълбочина на изкопите, ползване на взрив*

С инвестиционното предложение на „СТРОМАТ 08“ ООД се предвижда разработване на находище за строителни материали „Пчелата“ с площ около 208 000 м<sup>2</sup> от които да бъдат добити около 5 755 000 м<sup>3</sup> геоложки запаси.

Въз основа на минно-геоложките и минно-технически условия на залегане на суровината е избран открит метод на добив на подземните богатства, с използване на пробивно-взривни работи. Минималното количество суровина, което ще се добива по време на концесийния период е 90 000 т (50 000 м<sup>3</sup>) годишно. Предвид установените геоложки запаси и предвидената максимална годишна производителност, намеренията на дружеството са да кандидатства за максималния 35-годишен срок на концесия.

Добивът ще започне след:

1. Издаване на положително решение по ОВОС от РИОСВ – Велико Търново;
2. Издаване на удостоверение за търговско откритие от Министерство на енергетиката;
3. Решение на Министерски съвет за сключване на концесийен договор;
4. Сключване на концесийен договор чрез Министерство на енергетиката;
5. Съгласуване от Министерство на енергетиката на Цялостен проект за добив и първична обработка на подземно богатство, включващ част Минна и Рекултивация, План за управление на минните отпадъци;
6. Учредяване на вещни права върху засегнатите поземлени имоти.

Основните дейности, които ще се извършват при експлоатацията на находище „Пчелата“ за добив на подземни богатства – строителни материали (варовици) са откритни, добивни, насипни работи, първична преработка на добитата суровина, товарене и транспорт и рекултивационни дейности. Находището ще се експлоатира целогодишно, като обичайният режим на работа ще бъде едносменен, по 8 часа, при 5 дневна работна седмица.

*Откритни работи.* Находището е с маломощна покривка от почвен слой. Средната дебелина на откритката, която ще се изземва е 0,3 м. Изземането на

откривката ще се извършва с универсален булдозер, като първоначално ще се из земе хумусния пласт, който ще се депонира отделно. Очакваното количество на незамърсените почви от територията на находището е около 20 900 м<sup>3</sup>. Следва изземване и на земно-скалната откривка, чиито обем се очаква да бъде около 41 700 м<sup>3</sup>. Откривката ще се натоварва с помощта на челен товарач на автосамосвали, които ще я транспортират до определено за целта насипище в рамките на концесионната площ. Част от скалната маса е възможно да се ползва за ремонт на пътящата за достъп до кариерата.

*Добивните работи.* Ще се извършват чрез пробивно-взривни работи. Находището ще се разработва на работни хоризонти, с посока от горе-надолу. Дебелината на полезния пласт варира от 5,0 м до 44,9 м, като нараства от север на юг. Като долна граница, до която ще се извършва добива и са оконтурени запасите е приета кота 300.

Предвид това изземването ще се извършва на добивни експлоатационни хоризонти, непревишаващи 15 м, според изискванията на *Правилника за разработване на находища по открит начин*. Съобразно монолитността на масива, якостните показатели на скалите и технологията на добива в съответствие с *Правилника за безопасност на труда* е приет ъгъл на работния откос 75° с оглед осигуряването на устойчивост и предпазване от самообрушване. Предвидено е при разработване на находището да се формират три работни хоризонта.

При експлоатацията няма да се извършва осушаване и водоотлив от находището. Кариерата ще се разработва над местния ерозионен базис, а значителната напуканост на масива създава условия за доброто му дрениране. По време на проучването в нито един от прокараните сондажи не е установен водоприток.

Чрез Решение № 948 от 09 ноември 2023 г. (Приложение № 6) Басейнова дирекция „Дунавски район“ (БДДР) предостави информация за водните обекти в района на ИП. Съгласно предоставената информация БДДР, **като единствен компетентен орган по водите в района не разполага с информация за нивата на подземните води**. За да може компетентният орган да се произнесе без да ползва недостовярни източници като Регистър на кладенците или Google Earth по време на изготвянето на ОВОС ще бъдат извършени контролни сондажи. Тези сондажи ще достигнат 10 м. под най-ниската кота за добив (300 м.) като ще бъде изискано от БДДР или РИОСВ да изпратят експерти на място, за да удостоверят дали са пресечени подземни води.

Пробивно-взривните работи ще се извършват от външна специализирана фирма. При разрушаването на скалния масив ще се използва методът на сондажните заряди, които ще бъдат взривени по „Nonel“ технология, позволяваща намаляване до минимум на количеството взривно вещество, взривявано в една степен на закъснение. Методът се състои в извършване на следните дейности:

- Пробиване на сондажите;
- Изготвяне и поставяне на междинни детонатори;

- Зареждане на сондажите с взривно вещество;
- Монтиране и свързване на взривната мрежа;
- Взривяване на взривната мрежа;
- Оглед на взривното поле;
- Вторични взривни работи за взривяване на негабаритни късове.

На територията на находището няма да има складове за взривно вещество. То ще бъде доставяно на площадката на взривното поле непосредствено преди неговото зареждане.

Разрушената суровина ще се натоварва с хидравличен багер или челен товарач на автосамосвали. Багерът ще работи в челен забой с взривена скална маса.

*Преработка на суровината.* Предвижда се скалната маса да се подлага на първична преработка чрез трошене в мобилна ТСИ при сух процес на работа. До нея взривената скална маса ще се транспортира със автосамосвали.

ТСИ ще бъде с производителност 100 т/час и ще се състои от:

- Челюстна трошачка – едноколянна мобилна челюстна трошачка, верижна, самоходна трошачна инсталация за получаване на едри и средни по размер фракции трошен камък (до 120 – 150 мм);
- Роторна трошачка – верижна, самоходна трошачна инсталация за получаване на по-ситно смлени по размери фракции трошен камък (0/75 мм);
- Пресежна инсталация – 2 броя самоходно, верижно задвижвани сита за пресяване на различни по размер фракции трошен камък.

*Рекултивационни дейности.* Рекултивацията ще се извърши след приключване на добивните работи, като ще бъде извършена техническа рекултивация (подравняване, полагане на почвен слой) и последваща биологична рекултивация (затревяване и залесяване с подходящи за района видове, торене, грижи за растителността).

При реализацията на инвестиционното предложение не се предвижда изграждане на нова или промяна на съществуваща пътна и техническа инфраструктура. През с. Самоводене преминава републикански път I-5 (Е-85 Маказа - Русе), който на разклона с общински път 504 (посока с. Ресен) е на кота около 114 м. Находище „Пчелата“ е разположено на кота около 330-340 м., следователно ако се преминава през с. Самоводене тежката механизация ще трябва да преодолява денивелация от почти 200 м. по улиците на селото. Такова действие е недопустимо, заради безопасността на живущите. Следователно транспортният достъп до находище „Пчелата“ ще се осъществява по разклонението от общински път 3031 (Хотница – Самоводене) за находище „Самоводене“, което достига до границата на настоящото ИП.

Работните стъпала на бъдещата кариера и прилежащото карьерно стопанство ще се обслужват от отделни локални вътрешно-кариерни пътища, които ще бъдат решени с работното проектиране, съобразно ландшафта и работните хоризонти.

ТСИ ще работи със собствен генератор на електрическа енергия. За

електроснабдяване на административно-битовите помещения ще се ползва дизелов агрегат с мощност 10 kW. След започване на добива ще бъдат проучени възможностите дали е възможно изграждане на електропроводни отклонения към находището. Ако такива не са възможни поради различни фактори находището ще продължи да бъде експлоатирано чрез собствени генератори.

За питейни нужди ще бъде доставяна бутилирана минерална вода, а за оросяване на пътищата в концесионната площ – вода с водоноски. При експлоатацията на находище няма да се генерират отпадъчни води, като за нуждите на персонала е предвидено да се поставят химически тоалетни. Поради това не се налага изграждане на нова ВиК инфраструктура.

**3. Връзка с други съществуващи и одобрени с устройствен или друг план дейности в обхвата на въздействие на обекта на инвестиционното предложение, необходимост от издаване на съгласувателни/разрешителни документи по реда на специален закон; орган по одобряване/разрешаване на инвестиционното предложение по реда на специален закон:**

Инвестиционното предложение няма връзка с други одобрени или съществуващи дейности.

За извършване на добива на подземни богатства от находище „Пчелата“ е необходимо предоставяне на концесия по реда на Закона за подземните богатства от Министерски съвет.

**4. Местоположение:**

*(населено място, община, квартал, поземлен имот, като за линейни обекти се посочват засегнатите общини/райони/кметства, географски координати или правоъгълни проекционни УTM координати в 35 зона в БГС2005, собственост, близост до или засягане на елементи на Националната екологична мрежа (НЕМ), обекти, подлежащи на здравна защита, и територии за опазване на обектите на културното наследство, очаквано трансгранично въздействие, схема на нова или промяна на съществуваща пътна инфраструктура)*

Находище „Пчелата“ е разположено в землището на с. Самоводене, община Велико Търново, област Велико Търново. Находището се намира по права линия на около 2 км северно от с. Беляковец и на 2 км югозападно от с. Самоводене, община Велико Търново. От областния център същото отстои на 10 км в северна посока.

В Приложение № 7 е представена топографска карта, заедно с профили с нанесени граници на ИП до близките населени места. От нея ясно се вижда, че освен голямото разстояние по хоризонтално разстояние, до населените места има и голяма денивелация, която удължава реалният път до населените места.

При реализацията на инвестиционното предложение ще бъдат засегнати поземлени имоти с идентификатори 6500.39.537, 65200.39.832, 65200.39.541 и 65200.39.493, които към момента представляват земеделска територия, с начин на трайно ползване „Пасище“.

При съгласуването на предишните уведомления за находище „Пчелата“ с община Велико Търново са получавани становища съгласно които границите на ИП попадат в устройствената зона „Земеделски земи“ и дейности за добив и преработка на подземни богатства не са допустими. Затова за реализиране на така заявеното ИП, следва да се предприемат действия за промяна на устройствения статут на засегнатите имоти. Никъде в становищата не е записано, че промяна на ОУПО за ИП на находище „Пчелата“ не е възможна, поради нормативно ограничаващи я условия. Напротив подробно е описана процедурата за промяна на общ устройствен план на община и стъпките, които трябва да се предприемат.

Обичайно, когато се заявява инвестиционно предложение за добив на подземни богатства то засяга имоти, в които съгласно устройствените планове към този момент не се предвиждат такава дейност. Основание за прекратяване на процедура за ОВОС е когато ИП попада в защитена зона и промяна в определените режими е невъможна.

До момента Общия устройствен план на Община Велико Търново (ОУП) е изменян 7 (седем) пъти съгласно сайта на община Велико Търново - <https://www.veliko-tarnovo.bg/bg/stroitelstvo-i-ustroistvo/obsh-ustrojstven-plan/izmeneniya-na-obsh-ustrojstven-plan-na-obshina-veliko-trnovo/>

Отново в сайта на община Велико Търново в раздел Общински съвет -> Решения на общински съвет са открити от 2018 г. общо 16 бр. решения, които са свързани с промяна на ОУП.

Същите са достъпни на интернет адрес: <https://www.veliko-tarnovo.bg/bg/obshinski-savet-veliko-tarnovo-2019-2023/resheniya-vtobs/>

Инвестиционно предложение	Решение	Протокол	Дата	Решение ОВОС
Вилна зона в с. Вонеща вода и с. Ветренци	1664	88	30 юли 2015 г.	ВТ-01-ЕО/2018 г.
	1051	40	26 април 2018 г.	
	1129	43	28 юни 2018 г.	
Гробищен парк	415	16	26 ноември 2020 г.	ВТ-14-ЕО/2021 г.
	634	27	24 юни 2021 г.	
Птицеферма	84	7	08 август 2018 г.	ВТ-02-ПР/2018 г.
	1236	47	27 септември 2018 г.	
Кравеферма	41	3	04 декември 2019 г.	ВТ-03-ЕО/2020 г.
	388	15	29 октомври 2020 г.	
Нов жилищен квартал	992	41	26 май 2022 г.	ВТ-12-ЕО/2022 г.
	1082	44	25 август 2022 г.	
Площадка за сортиране на	1350	76	18 август 2014 г.	ВТ-10-ЕО/2014

Инвестиционно предложение	Решение	Протокол	Дата	Решение ОВОС
отпадък				
Площадка за третиране на отпадък	577	23	29 април 2021 г.	ВТ-05-ЕО/2018 г.
	1086	43	31 май 2018 г.	
Фотоволтаична електроцентрала	1241	49	26 януари 2023 г.	Предстои издаване
Жилищна зона и инфраструктура в с. Шешмево	993	41	26 май 2022 г.	Предстои издаване

Видно от списъка с инвестиционни предложения, за които се прави промяна в ОУП, е че за Птицефермата, Кравефермата и Фотоволтаичната електроцентрала възложители са физически и юридически лица различни от кмета на община Велико Търново. Това доказва, че заявленията за промяна в ОУП се подават от заинтересованите лица до кмета на съответната община, който ги представя пред общинския съвет.

От 2018 г. до момента общинския съвет е приел три решения с които отказва промяна в ОУП:

- решение № 602 в протокол 25 от 27 май 2021 г.;
- решение № 953 от протокол 39 от 28 април 2022 г.;
- решение № 390 от протокол 15 от 29 октомври 2022 г.;

Тези три решения доказват, че за да се обяви едно ИП за недопустимо, съгласно ОУП, то общинският съвет на Велико Търново взема нарочно решение, след като е извършил проверка на документи и факти, мотивира се с неспазването на ясни нормативни изисквания.

Приложените по-горе списъци показват, че промяната в ОУП се финализира след издаване на Решение по ОВОС, а не преди него.

При съгласуването на сегашното уведомление с община Велико Търново трябва да се изиска изрично информация дали има документ или нормативен акт, който да забранява промяната в ОУП за засегнатите поземлени имоти в нарушена територия за добив на подземни богатства.

В писмо на РИОСВ – ВТ до Регионална дирекция по горите – Велико Търново (изх. № 3945 (2) от 07 ноември 2022 г.) е посочено, че част от засегнатите поземлени имоти с придобили характеристика на гори, което означава, че същите трябва да бъдат отразени като такива в ОУП.

Инвестиционното предложение не засяга защитени територии, по смисъла на Закона за защитените територии. Концесионната площ попада в границите на защитена зона за опазване на природните местообитания и на дивата флора и фауна „Търновски височини“ с идентификационен код BG0000213, приета от Министерски съвет с Решение № 122/02.03.2007 г. (обн., ДВ, бр. 21/ 2007 г.).

При реализацията на инвестиционната предложение няма да бъдат засегнати местности и обекти с историческо или културно значение, като най-близко



разположения такъв е на около 500 – 600 м в северна посока - каменоломните на античния римски и ранновизантийски град Никополис ад Иструм, регистриран под № 113 като паметник с национално значение. По време на изготвянето на ОВОС ще бъде възложено изпълнението на теренни археологически огледи, които да установят има ли археологически обекти в границата на площта. Планирано е да се извърши допълнително и облитане с дрон оборудван с LIDAR. От това заснемане ще се получи подробен облак от точки и цифров модел на терена с точност под 10 см. в планово и височинно отношение. Тези заснемания дават пълна картина на археолозите, които могат по-точно да определят дали има или няма археологически обекти. Такова заснемане е предвидено за месец февруари/март, когато листната маса е минимална и се получава максимално проникване на лазерния сигнал.

Местоположението на находище „Пчелата“, както и характерът на инвестиционното предложение не биха предизвикали поява или вероятност за възникване на въздействия с трансграничен характер.

При разработване на находище „Пчелата“ няма да се изгражда нова или да се променя съществуваща пътна инфраструктура.

**5. Природни ресурси, предвидени за използване по време на строителството и експлоатацията:**

*(включително предвидено водовземане за питейни, промишлени и други нужди – чрез обществено водоснабдяване (ВиК или друга мрежа) и/или от повърхностни води, и/или подземни води, необходими количества, съществуващи съоръжения или необходимост от изграждане на нови)*

Инвестиционното предложение се отнася до добив на подземни богатства (представляващи природни ресурси по смисъла на §1, т. 3 от Допълнителните разпоредби на Закона за опазване на околната среда), строителни материали – варовици. Запасите са утвърдени с протокол от 29 септември 2011 г. на СЕК проведен в Министерство на икономиката, енергетиката и туризма на са заведени в Националния баланс за този вид подземни богатства. Общите геоложки запаси в промишлени категории са около 5 755 000 м<sup>3</sup>, като е предвидено годишно да се добиват минимум 90 000 т. (50 000) м<sup>3</sup> подземно богатство.

Общата площ на утвърдените г запаси възлиза на около 208 000 м<sup>2</sup>.

За питейните нужди на работниците ще бъде доставяна минерална или трапезна бутилирана вода. Вода за оросяване на вътрешно-кариерните пътища при сухо и ветровито време или на добитата суровина, както и за битови нужди на работниците, ще бъде доставяна с цистерни, въз основа на съответен договор. По първоначални изчисления приблизителните необходими водни количества възлизат на 5 – 10 м<sup>3</sup>/ден. Предвид това не се предвижда изграждане на собствен водоизточник или на водопроводно отклонение от селищната водопроводна мрежа.

Инвестиционното предложение не е свързано с добив или експлоатация на друг вид природни ресурси.

**6. Очаквани общи емисии на вредни вещества във въздуха по замърсители:**

Инвестиционното предложение на дружеството е за разработване и експлоатация на находище за подземни богатства „Пчелата“ по открит способ, чрез прилагане на пробивно-взривни дейности и преработка на добитите материали в ТСИ.

При разработването, експлоатацията и закриването на находището ще се извършват дейности, водещи до отделяне на прахо-газови емисии в атмосферния въздух. Източниците на емисии ще бъдат неорганизиранни. По тип източник, неорганизираните емисии могат да се разглеждат като площни, линейни и емисии от ПВР.

На територията на концесионната площ по време на строителните работи, както и по време на експлоатация на кариерата няма да има организирани източници на емисии в атмосферния въздух.

**• Площни източници на емисии в атмосферния въздух**

- прахови емисии отделяни при добивния процес на суровината и при изземването на откритките;
- прахови емисии, отделящи се при товарене и разтоварване на откритката, добитата суровина и крайните продукти;
- прахови емисии при насипване на суровината в приемните бункери на ТСИ; трошене на суровината и насипване на готовата продукция на открити купове;
- отделяне на прахови емисии от депонираните изветрели и нестандартни скални маси от повърхностния слой.
- отделяне на прахови емисии от готовите продукти, складирани на обособените за целта места на територията на концесионната площ;
- неорганизиранни газови емисии, вследствие горивните процеси в двигателите за вътрешно горене на промишлената техника.

**• Линейни източници на замърсяване**

Линейен източник е транспортиращата готовата продукция тежкотоварна техника, при което в атмосферата се изхвърлят основно COx, SOx, NOx, CnHm и прах (сажди), които са следствие на горивните процеси в двигателите за вътрешно горене.

**• Пробивно взривни работи**

При извършването им атмосферния въздух ще се замърсява с прах и токсични газове. Количеството на образуваните токсични газове при взрив е в пряка зависимост от кислородния баланс на конкретното взривно вещество.

За минимизиране влиянието на този фактор ще се използват водоноски за оросяване на площадките.

**7. Отпадъци, които се очаква да се генерират, и предвиждания за тяхното третиране:**

Образуването на отпадъци ще започне с началото на разработването на

кариерата. По време на добивните дейности и експлоатацията на находището ще се образуват следните видове отпадъци:

- *попадащи в обхвата на Закона за управление на отпадъците*

Неопасни отпадъци – части от ремонт и поддръжка на техниката – черни и цветни метали (код 16 01 17 и 16 01 18), различни видове пластмаси, стъкло, излезли от употреба гуми (код 16 01 03), отпадъци от опаковки; битови отпадъци (код 20 03 01) и опасни отпадъци – моторни и хидравлични масла от минните и транспортни машини, негодни за употреба акумулатори. Тези отпадъци ще се събират разделно по вид в специализирани съдове и ще се предават на специализирани фирми за последващо обезвреждане/оползотворяване;

- *попадащи в обхвата на Закона за подземните богатства*

Инертни отпадъци, незамърсени почви, представляващи откривката в находището. Тези отпадъци ще се събират на обособени насипища, чието местоположение и параметри ще бъдат определени с План за управление на минните отпадъци, който ще бъде разработен съгласно изискванията на Глава осма от Закона за подземните богатства и Наредбата за управление на минните отпадъци (обн., ДВ, бр. 5/2016 г.).

#### 8. *Отпадъчни води:*

*(очаквано количество и вид на формираните отпадъчни води по потоци (битови, промишлени и др.), сезонност, предвидени начини за третирането им (пречиствателна станция/съоръжение и др.), отвеждане и заустване в канализационна система/повърхностен воден обект/водопълтна изгребна яма и др.)*

По време на експлоатацията на находище „Пчелата“ няма да се генерират промишлени отпадъчни води. ТСИ ще работи при сух режим на работа. За нуждите на персонала се предвижда на територията на административно-битовата площадка да бъдат поставени необходимия брой химически тоалетни.

#### 9. *Опасни химични вещества, които се очаква да бъдат налични на площадката на предприятието/съоръжението:*

*(в случаите по чл. 99б ЗООС се представя информация за вида и количеството на опасните вещества, които ще са налични в предприятието/съоръжението съгласно приложение № 1 към Наредбата за предотвратяване на големи аварии и ограничаване на последствията от тях)*

На територията на находище „Пчелата“ няма да се съхраняват опасни химични вещества. Взривните дейности ще се извършват от външна специализирана фирма, като взривните вещества ще се доставят непосредствено преди изривяването и няма да се съхраняват на територията на находището.

**ПРИЛОЖЕНИЯ:**

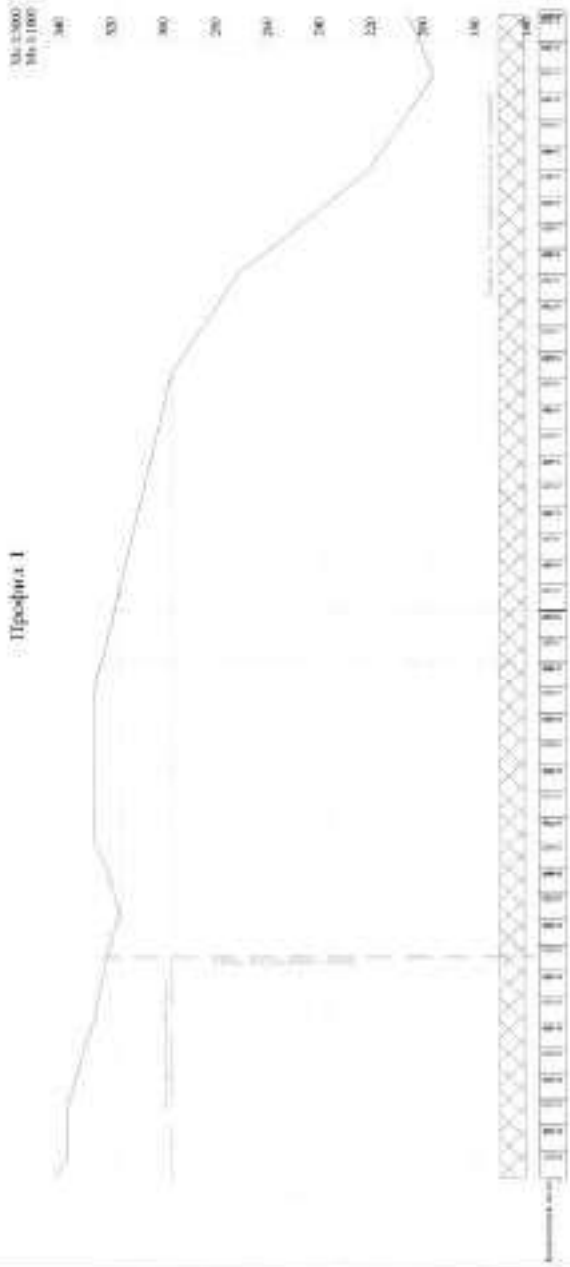
1. Обявление публикувано на стр. 26 на вестник „24 часа“ на 21 ноември 2023 г.
2. Екранна снимка от обявлението за ИП публикувана на интернет страницата на дружеството, доказваща обявяване на инвестиционното предложение, съгласно изискванията на чл. 95, ал. 1 от ЗООС;
3. Писмо от заместник-министър на енергетиката, с изх. № Е-26-00-76 от 17 юни 2016 г., удостоверяващо правата на „СТРОМАТ 08“ ЕООД за инициране процедура по одобряване на инвестиционно предложение;
4. Схема и координати на граничните точки на запасите;
5. Комбинирана схема и координати на проектната концесионна площ и запасите;
6. Информация предоставена по Решение № 948 от 09 ноември 2023 г.;
7. Топографска карта с нанесени граници на ИП до близките населени места;
8. Оптичен носител (CD) с електронна версия на уведомлението и приложенията.

С уважение,

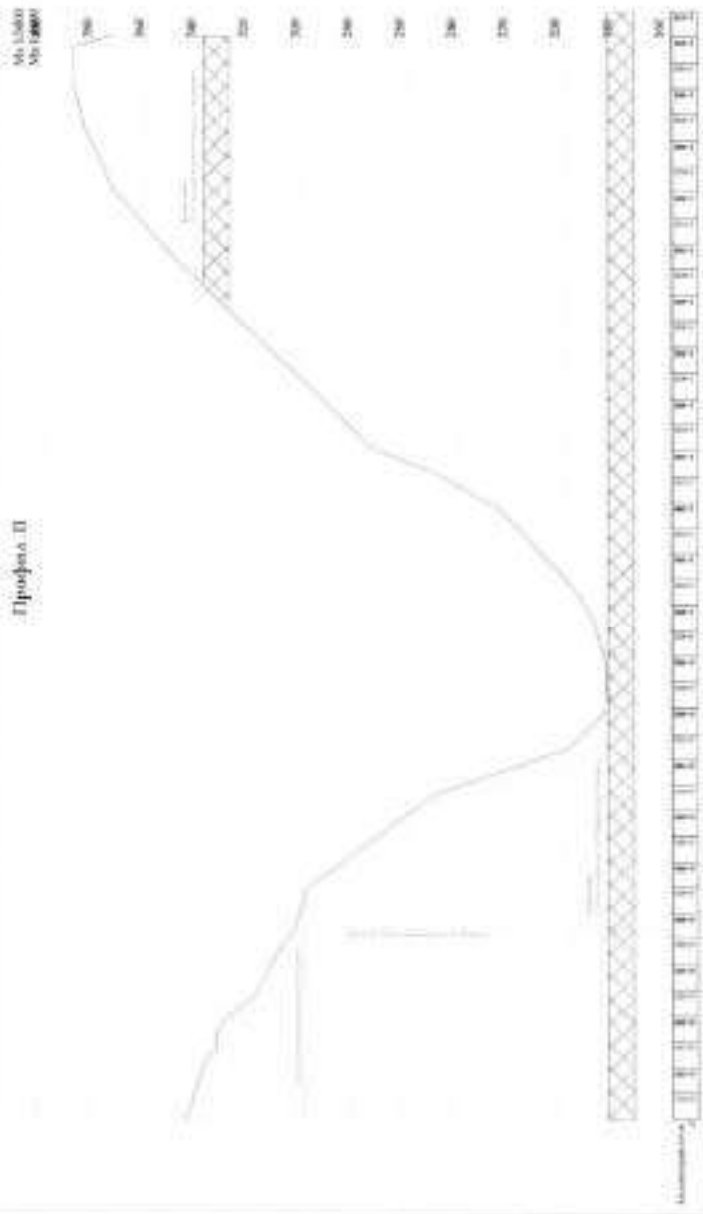
Петър Христов  
Управител на „СТРОМАТ 08“ ЕООД



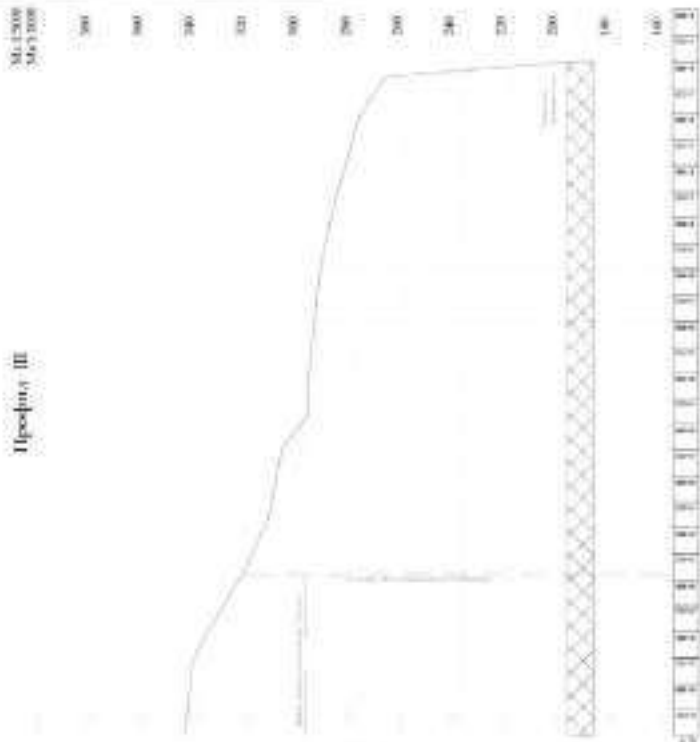
Профиль I



Профиль II



Профиль III



# СТРОИТЕЛЬНОЕ УЧЕБНОЕ ПОСОБИЕ

Министерство образования и науки Республики Беларусь  
Учреждение образования «Белорусский государственный инженерно-технический университет»  
Факультет строительства, архитектуры и дизайна  
Кафедра «Архитектура и дизайн»  
Учреждение образования «Белорусский государственный инженерно-технический университет»  
Минск, Беларусь

Профиль с указанием границ  
на основании данных  
проектировочной документации  
«Г.А.А.» в объеме 1:1000

Выполнил: студент группы № 1011010101



РЕПУБЛИКА БЪЛГАРИЯ

Министерство на околната среда и водите

Басейнова дирекция „Дунавски район“

**РЕШЕНИЕ №948**

**ЗА ПРЕДОСТАВЯНЕ НА ДОСТЪП ДО ОБЩЕСТВЕНА ИНФОРМАЦИЯ**

*гр. Плевен, СД 11/ 2023 година*

На основание чл. 28 и чл. 34 от Закона за достъп до обществена информация (ЗДОИ), във връзка с постъпили в Басейнова дирекция „Дунавски район“ (БДДР) заявление от Марин Евгениев, с входящ №ЗДОИ-01-60/26.10.2023 г. по описа на БДДР, намирам че са налице основанията за предоставяне на достъп до информация относно:

- *справка от специализираните карти, регистри и информационна система;*
- *за повърхностните водни обекти (вид, категория, местоположение, характеристики);*
- *за зоните за защита на водите, определени по чл. 119а от ЗВ;*
- *за нивата на подземните води;*
- *за санитарно-охранителни зони, попадащи в обхвата на площ, очертана с посочени в заявлението координати.*

1. Вид на предоставената информация на основание чл. 26, ал. 2 от Закона за опазване на околната среда - **налична предварително обработена информация.**

2. Степен на осигурения достъп – **пълен.**

3. Срок за достъп до обществена информация – **неприложим.**

4. Достъп до разрешената информация да бъде предоставен под формата на - **в електронен вид, по електронна поща.**

5. Достъп до разрешената информация да бъде предоставен по електронна поща на адрес [marin.a.sukumetev.com](mailto:marin.a.sukumetev.com)

*Настоящото решение може да се обжалва пред съответния административен съд по реда на Административния процесуалния кодекс.*

**ИНЖ. РУМЕЛИЯ ПЕТРОВА**

*Директор на Басейнова дирекция „Дунавски район“*



ISO 9001



5800 гр. Плевен, ул. „Чатаджи“ №60

тел.: +359 64 88 51 00

e-mail: [danub@bdn.bldr.bg](mailto:danub@bdn.bldr.bg), web: [www.bd-dnub.bg](http://www.bd-dnub.bg)



РЕПУБЛИКА БЪЛГАРИЯ  
Министерство на околната среда и водите  
Басейнова дирекция „Дунавски район“

Изх. № ЗДОИ-01-60 ( А )

Плевен... 09.11. 2023 г.

ДО  
Г-Н МАРИН ЕВГЕНИЕВ

e-mail: [marin@evgeniev.com](mailto:marin@evgeniev.com)

**Относно:** Постъпило заявление по реда на Закона за достъп до обществена информация (ЗДОИ) с входящ №ЗДОИ-01-60/26 10 2023 г. по описа на Басейнова дирекция „Дунавски район“ (БДДР)

**УВАЖАЕМИ ГОСПОДИН ЕВГЕНИЕВ,**

Във връзка с подаденото от Вас заявление по реда на ЗДОИ, приложено Ви предоставям следната информация по поставените от Вас въпроси:

**I. Площта попада във водосбора на следните повърхностни водни тела**

Код на ВТ	Воден обект	Географски обхват	Естествено /СМВТ/ ИВТ	Екологично състояние/ потенциал	Химично състояние
BG1YN400R011	БОХАТ	р. Бохат от извор до вливане в р. Росица	Естествено	умерено (Поради отклонение от СКОС по следните показатели: N-NO3, N-total, P-total, МЗБ,ФБ)	добро
BG1YN700R1017	ЯНТРА	р. Янтра от вливане на р. Белица при Велико Търново до вливане на р. Лефеджа при Горски долен Тръмбеш	Естествено	умерено (Поради отклонение от СКОС последния показател: N-total, P-total, N-NO2, P-PO4, МЗБ, МФ, ФБ)	добро

**Забележка:** \* СМВТ - силномодифицирано ВТ, ИВТ - изкуствено ВТ. За СМВТ и ИВТ се определя екологичен потенциал.

В обхвата на площта с представените координати на граничните точки, преминава един повърхностен воден обект – категория река „без име“ част от водосбора на повърхностно водно тяло с код BG1YN700R1017

Съгласно информацията за състоянието на водното тяло за ПУРБ 2022 – 2027 г. към момента на издаване на настоящето становище:

- за повърхностно водно тяло с код BG1YN400R011 – екологично – умерено, химично недостигащо добро



ISO 9001



5800 гр Плевен, ул. „Чатаджи“ №60  
тел: +359 64 88 51 00

e-mail: [danay@bdr.bld.bg](mailto:danay@bdr.bld.bg), web: [www.bdr-dntrv.bg](http://www.bdr-dntrv.bg)

- за повърхностно водно тяло с код BG1YN700R1017 - екологично състояние - умерено; химично състояние - добро

## 2. Подземни водни тела (ПВТ), съгласно ПУРБ 2016-2021 г.

Код на ПВТ	Име на ПВТ	Химично състояние	Количествено състояние
BG1G00000K1040	Карстови води в Лопеч-Търновския масив	Лошо (NO3)	добро

Съгласно информацията за състоянието на водно тяло за ПУРБ 2022 – 2027г. към момента на издаване на настоящето писмо химично състояние - добро; количествено състояние – добро

Към настоящия момент в БДПР няма информация за нивата на подземните води за обхвата на площта с представените координати на граничните точки.

## 3. Зони за защита на водите, съгласно чл. 119а, ал. 1 от ЗВ в ПУРН 2016-2021 г.

Зони за защита на водите	Вид на зоната	ИП не попада/попада (име, код) в зона за защита
чл. 119а, ал. 1, т. 1 от ЗВ	Зона за защита на питейните води от повърхностни водни тела	Не попада
	Зона за защита на питейните води от подземни водни тела	Попада (всички подземни водни тела)
чл. 119а, ал. 1, т. 2 от ЗВ	Зона за отдих и водни спортове	Не попада
чл. 119а, ал. 1, т. 3 от ЗВ	Чувствителна зона	Попада – BGCSAR114
	Уязвима зона	Не попада
чл. 119а, ал. 1, т. 4 от ЗВ	Зона за стопански ценни видове риби	Не попада
чл. 119а, ал. 1, т. 5 от ЗВ	Защитени територии	Не попада
	Зона за местообитания	Част от площта попада в зона с код BG0000213 и име Търновски височини
	Зона за птици	Не попада

Съгласно информацията за регистъра на зоните за защита на водите в ПУРБ 2022-2027 г., към момента на издаване на настоящото становище, няма промяна в определените зони за защита

Границите на зоните от Natura 2000 могат да бъдат намерени на следният линк:

<https://natura2000.egov.bg/EsriBg/NaturaPublicWebApp/Home/Natura2000ProtectedSites>

## 4. Санитарно-охранителни зони (СОЗ), съгласно чл. 119, ал. 4, т. 2 от ЗВ

Към настоящия момент площта, не попада в:

- определени санитарно-охранителни зони (СОЗ) по реда на *Наредба №3 16.10.2000 г. за условията и реда за проучване, проектиране, утвърждаване и експлоатация на санитарно-охранителните зони около водозточниците и съоръженията за питейно-битово водоснабдяване и около водозточниците на минерални води, използвани за лечебни, профилактични, питейни и хигиенни нужди (Наредба № 3 от 16 октомври 2000 г.);*

- буферна зона (с радиус 1 000 м) около водоземни съоръжения за питейно-битово водоснабдяване, без определени СОЗ, за които е необходимо спазване на ограничения в



ISO 9001



01247

5800 гр. Плевен, ул. „Чаталджа“ №60

тел.: +359 64 88 51 00

e-mail: [danilo.bdl@bdpr.bg](mailto:danilo.bdl@bdpr.bg), web: [www.bdl-danilo.bg](http://www.bdl-danilo.bg)



буферни зони, съгласно Приложение 1 към Национален каталог от мерки към ПУРБ ([http://www5.tosev.government.bg/wpfb\\_dl=17375](http://www5.tosev.government.bg/wpfb_dl=17375)).

Приложено Ви изпращаме .sph (шейп) файл за местоположението на повърхностният воден обект преминаващ през площта с представените координати на граничните точки.

**Приложение:** съгласно текста

С уважение,

**ИНЖ. РУМЕЛНИЯ ПЕТРОВА**

Директор на Басейнова дирекция „Дунавски район“

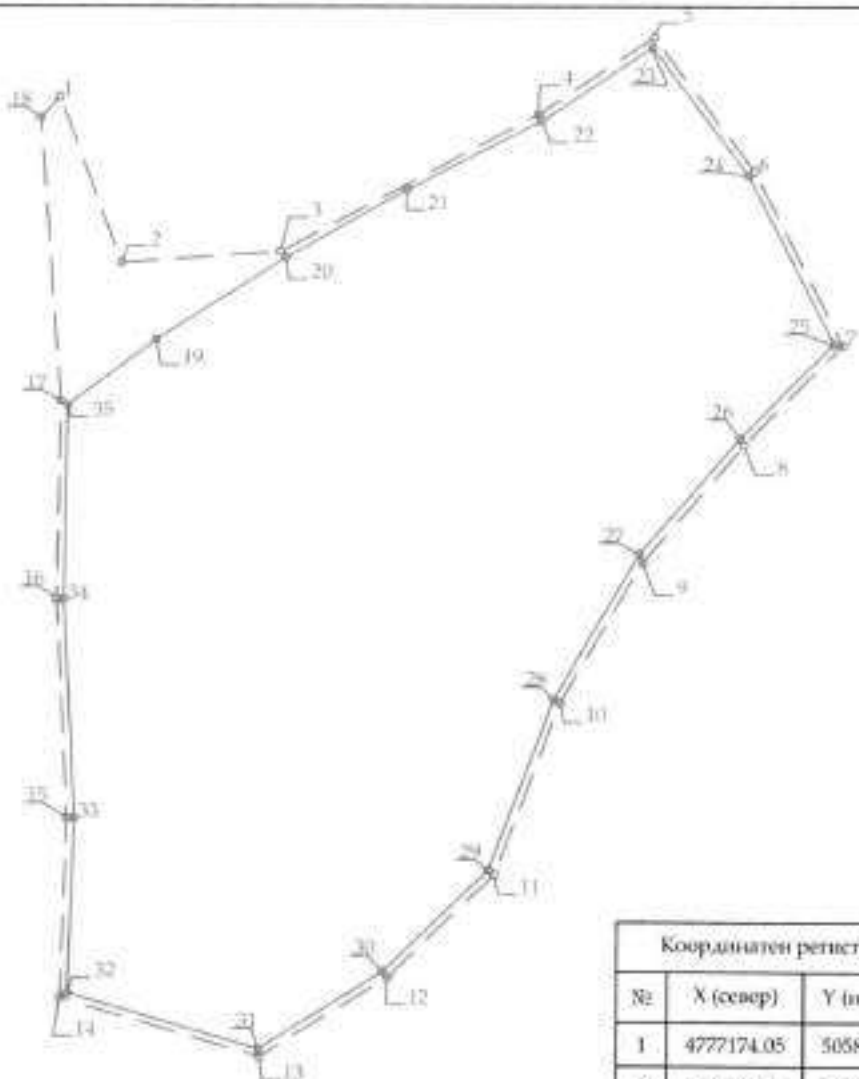


001 0007



5800 гр. Плевен, ул. „Чаталджа“ №60  
тел.: +359 64 88 51 00  
e-mail: [diana@bdj/bddr.bg](mailto:diana@bdj/bddr.bg), web: [www.bd-dunav.bg](http://www.bd-dunav.bg)

0



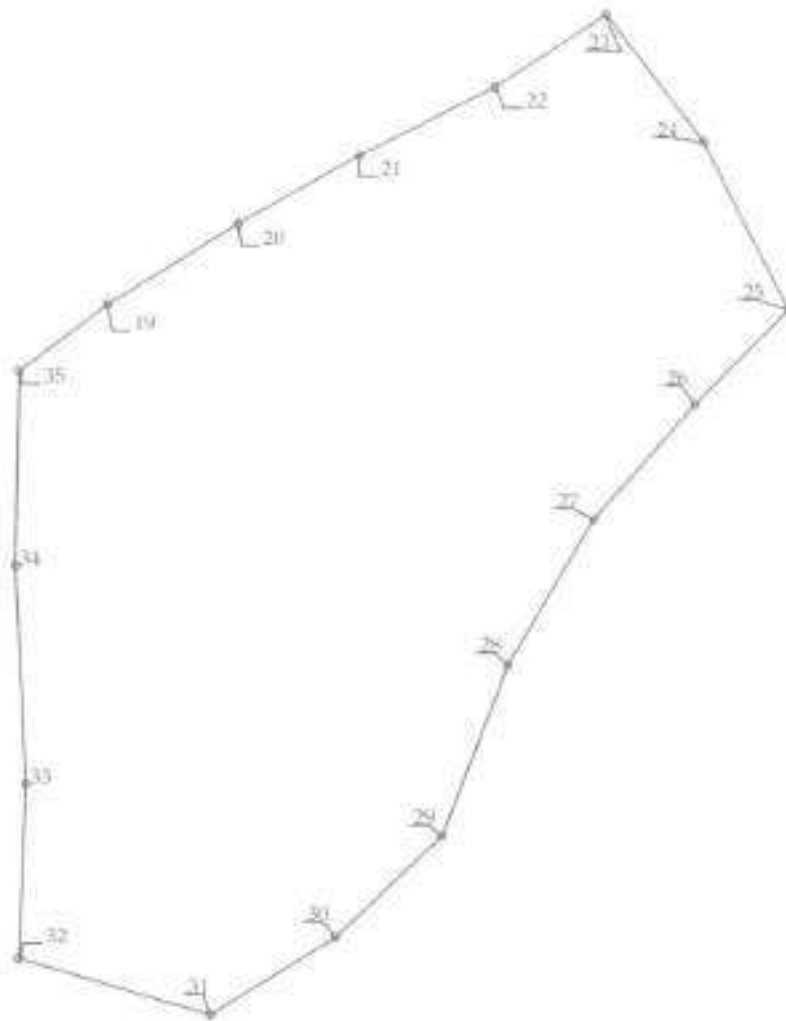
Координатен редицъзър		
№	X (север)	Y (изток)
1	4777174.05	505874.81
2	4777060.11	505916.81
3	4777067.96	506024.94
4	4777162.31	506200.62
5	4777214.40	506279.87
6	4777123.70	506348.57
7	4777005.23	506408.51
8	4776936.84	506341.61
9	4776856.23	506272.71
10	4776759.93	506216.65
11	4776642.34	506172.48
12	4776571.60	506099.50
13	4776516.83	506012.48
14	4776555.94	505876.33
15	4776679.08	505880.63
16	4776828.82	505873.04
17	4776964.85	505875.44
18	4777159.44	505861.95

Координатен редицъзър		
№	X (север)	Y (изток)
19	4777007.82	505940.37
20	4777064.30	506028.68
21	4777110.92	506110.97
22	4777158.03	506203.16
23	4777207.69	506278.73
24	4777121.07	506344.29
25	4777006.27	506402.50
26	4776941.31	506338.87
27	4776862.31	506270.36
28	4776762.70	506212.43
29	4776645.40	506168.36
30	4776575.57	506096.37
31	4776522.23	506011.73
32	4776559.69	505881.50
33	4776679.13	505885.75
34	4776828.87	505878.04
35	4776962.29	505880.46

**ЛЕГЕНДА**  
 - - - - - Контури на проектната концесионна площ  
 ————— Контури на населението (пътища)

**„СТРОМАТ 08“ ЕООД гр. Търговище**  
 Нахождение „Пчелата“,  
 с. Самоводене, община Велико  
 Търново, област Велико Търново  
 Размер хартия: А4 210x297 mm  
 Машаб 1:1.5000  
 Издание: \_\_\_\_\_  
 дата: Март 2020г.

**ПРИЛОЖЕНИЕ 5**  
**Комбинирана схема и**  
**координати на**  
**проектната концесионна**  
**площ и запасите**  
**БГС 2005 Кадастрална**



Координатен регистър		
№	X (сизер)	Y (изток)
19	4777007.82	505940.37
20	4777064.30	506028.68
21	4777110.92	506110.97
22	4777158.03	506203.16
23	4777207.69	506278.73
24	4777121.07	506344.29
25	4777006.27	506402.50
26	4776941.31	506338.87
27	4776862.31	506270.36
28	4776762.70	506212.43
29	4776645.40	506168.36
30	4776575.57	506096.37
31	4776522.23	506011.71
32	4776559.69	505881.50
33	4776679.13	505885.75
34	4776828.57	505878.04
35	4776962.29	505880.46

<p>ЛЕГЕНДА</p> <p>— Контури на имотния участък</p>	„СТРОМАТ 08“ ЕООД, гр. Търговище	
	Находнище „Прълата“, с. Самоходене, община Велико Търново, област Велико Търново	
	Размер хартия: А4 210x297 mm	
	Машаб 1:15000	
Издава	инж. Марин Георгиев	

**ПРИЛОЖЕНИЕ 4**  
**Схема и координати на**  
**запасите**  
**БГС 2005 Кадастрална**



## РЕПУБЛИКА БЪЛГАРИЯ

Заместник-министър на енергетиката

Изх. № E-26-00-76

Дата 17.06.2016 г.

ДО

**Г-Н ПЕТЪР ХРИСТОВ**

Управител на

„СТРОМАТ 08“ ЕООД

гр. Търговище - 7700, ул. „Трети март“ № 40

**КОПИЕ ДО:** РЕГИОНАЛНА ИНСПЕКЦИЯ ПО ОКОЛНА СРЕДА И ВОДИТЕ - Велико Търново

гр. Велико Търново - 5002, ул. „Никола Габровски“ № 68

Към наш изх. № E-26-C-104/21.09.2011 г.

**Относно:** Разгледан от Специализираната експертна комисия за приемане на запасите и за оценка на ресурсите на находищата на подземни богатства (СЕК) геоложки доклад с изчислени запаси от строителни материали в находище „Пчелата“, област Велико Търново

### **УВАЖАЕМИ ГОСПОДИН ХРИСТОВ,**

Във връзка с представена окончателна геоложка документация за извършеното проучване на подземни богатства в площ „Пчелата“, област Велико Търново Ви уведомявам следното:

На 29.09.2011 г. СЕК към Министерство на икономиката, енергетиката и туризма е разгледала представения „Доклад за резултатите от проучването на строителни материали в площ „Пчелата“, община Велико Търново, извършено през

гр. София 1000, ул. „Триадия“ №6

тел: (+359 2) 9263 152

факс: (+359 2) 980 76 30

www.mva.government.bg


e-mail: e-energy@mva.government.bg

2009-2010 г. с изчисляване на запаси от варовици за трошен камък в находище „Пчелата“, годни за добавъчни материали за пътно строителство и обикновен бетон, по състояние към 01.11.2010 г.“, който обобщава резултатите от извършените геолого-проучвателни дейности по Разрешение № 659 от 24.09.2009 г. на министъра на околната среда и водите. В доклада са посочени местоположението, количествените и качествените показатели на установеното подземно богатство в находище „Пчелата“.

С Протокол № НБ-32/29.09.2011 г. СЕК е приела резултатите от проучването, представени в Геоложкия доклад.

Удостоверението за търговско откритие ще бъде изготвено и предоставено съгласно чл. 21, ал. 7, т. 2 на Закона за подземните богатства, след решение да не се извършва ОВОС или положително решение по ОВОС на инвестиционното предложение на Инвеститора.

С уважение,

  
**ЖЕЧО СТАНКОВ**  
Заместник-министър

## НАХОДИЩЕ ПЧЕЛАТА – УВЕДОМЛЕНИЕ

### УВЕДОМЛЕНИЕ

за изключително предложение

от „СТРОМАТ 08“ ЕООД, ВНО: 20220707, със специален адрес на управление  
УН „Зем март“ № 40, гр. Търговище, ПК 77166, област Търговище, област Търговище

електронна поща за пчел: [office@stromat08.eu](mailto:office@stromat08.eu)

управител: Петър Христов

Поща за кореспонденция: Мадан Еленка, тел. 0878 71 16 18

### УВАЖАЕМА ГОСПОЖО РАДЕВА,

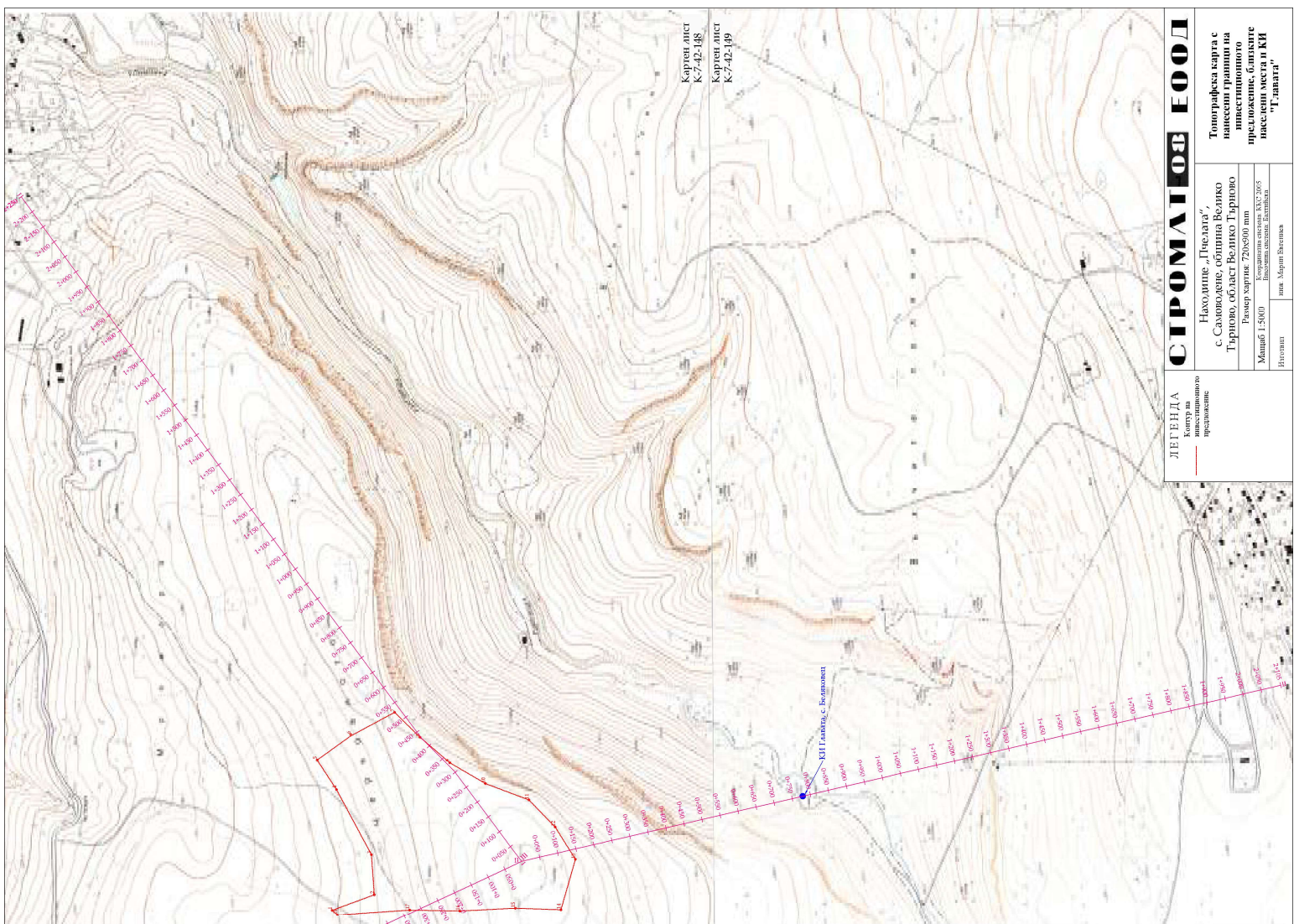
живеещи (в. н. СТРОМАТ 08 ЕООД) във връзка с изключително предложение (ИП) „Добив и преработка на пчелина  
богства – строителни материали (фермент) от находище „Левини“, разположено в землищата на с. Саловцини,  
община Велiko Търново, област Велико Търново“

С настоящото уведомление Ви предоставям карактеристиките на ИП и по **Закон № 39** от 9.1.1. от 2006 **ЖПНП ДЛКЕ**  
**Процес на възстановяване ОБСБ**. **Всичко за изключително предложение.**

Желам да изгравам електрична инфраструктура във връзка с предоставяните услуги на изключителен адрес на електроенергия  
поощр. в значително количество за осигуряване на необходимите данни

Съгласно ст. 21, ал. 8 от Закона за пчелина богства изключително предложение не означава регистрация на търговски обект, който  
има право в дълга регистрация по ОБСБ, а просто не се извършва осъществяването на ИП за добив и преработка на





Карен лист  
K-7-42-148

Карен лист  
K-7-42-149

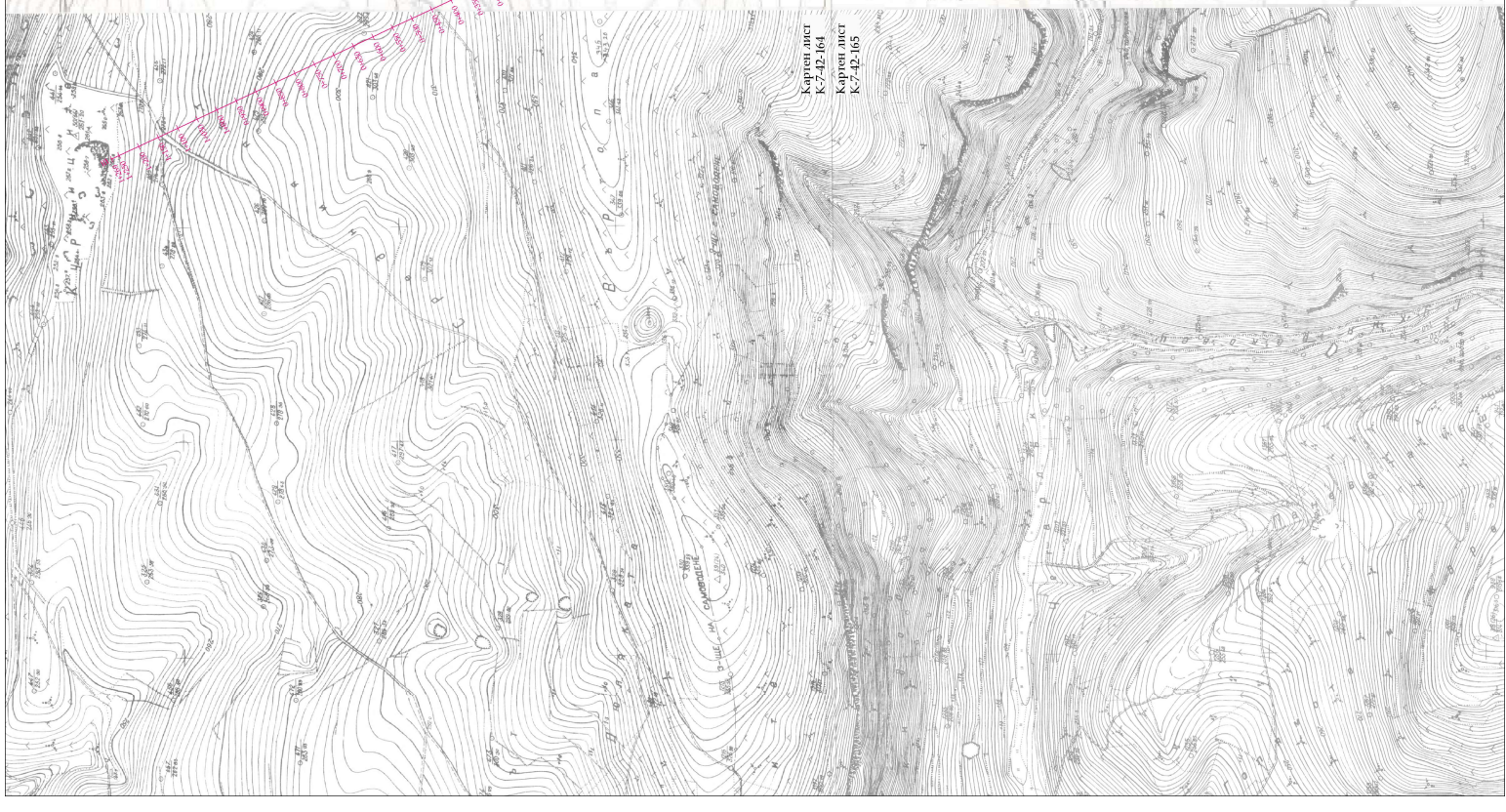
**СТРОМАТІОВ ЕОД**

Находиться "Гроздара"  
с Саломеде, община Веліко  
Турова, область Веліко Турново  
предельно близко к  
населенному месту и КИ  
"Гроздара"

**ЛЕГЕНДА**  
Контур на  
инвентарном  
предельно

—

Источники	инж. Марин Веліко
Масштаб: 1:5000	Визуально, аэрофотоснимки, КСР-2015
Турова, область Веліко Турново	720x500 м



Карен лист  
K-7-42-164

Карен лист  
K-7-42-165