

МЕДИЦИНСКИ ЦЕНТЪР ЗА РЕХАБИЛИТАЦИЯ И СПОРТНА МЕДИЦИНА I  
-ВЕЛИКО ТЪРНОВО ЕООД

ВЕЛИКО ТЪРНОВО
ПОШ. КОД 5000 2
РЕГИСТРАЦИОНЕН ИНДЕКС И ДАТА
20-29-1/4.01.2022

Изх.№ 1/04.01.2022 г.

ВЕЛИКОТЪРНОВСКИ
ОБЩИНСКИ СЪВЕТ
РЕГИСТРАЦИОНЕН ИНДЕКС И ДАТА
Вх. № 1808   05.01.2022.

До Председателя  
на Общински съвет  
Венцислав Спирдонов

Г-н Председател,

Във връзка с Решение на Великотърновски Общински съвет №268/26.05.2016 г., представям за одобрение един брой Бизнес-програма 2022 г.



Правител на МЦРСМ:  
Д-р Румяна Съботинова/

до: ПК с ЧВ. 602  
ПК с БФ  
ПК с ЗСА  
ПК с СТДМ

05.01.22

Утвърждавам:



Подпис

Дата: 31.12.2021г

СЧЕТОВОДНАТА ПОЛИТИКА ЗА 2022 г.  
НА МЦРСМ I ВЕЛИКО ТЪРНОВО ЕООД  
Булстат 104525231

Фирмата е 100 % общинска собственост.

Дейността се състои в извършване на медицински услуги и отдаване под наем на останалите помещения с сградата предимно на лица, оказващи медицински услуги.

МЦРСМ В.Т. ЕООД работи по договор с РЗОК, поради което освен персонала, нает по основен трудов договор се наемат и специалисти по втори трудов договор.

**ОСНОВНИ ПРИНЦИПИ ЗА СЪСТАВЯНЕ НА ГФО**

- текущо начисляване;
- действащо предприятие;
- предпазливост;
- съпоставимост между приходи и разходи;
- предимство на съдържанието пред формата;

- запазване при възможност на счетоводната политика от предходния отчетен период и постигане на съпоставимост на отчетните данни.

Критериите за разграничаване на активи и пасиви за дългосрочни и краткосрочни са критериите, приети за статистическите формуляри.

Счетоводните и данъчни норми на амортизации са еднакви:

- 1 група – масивни сгради – 4%
- 2 група – машини, производствено оборудване – 30%
- 4 група – компютри – 50%.
- 6 група – всички останали амортизуеми активи – 15%.

**ИНВЕНТАРИЗАЦИИТЕ** се извършват в следните периоди:

- на ДМА и ДНМА: веднъж на година;
- на МЗ: най-малко веднъж в годината;
- на останалите активи и пасиви: преди съставянето на годишния финансов отчет

**ВЗЕМАНИЯТА** в момента на възникването им се оценяват в лева .

**ПАРИЧНИТЕ СРЕДСТВА** в лева се оценяват по номиналната им стойност. За нуждите на изготвянето на отчета за паричния поток в паричните средства и еквиваленти се включват всички налични парични средства в каси и банки.

**ВЕДОМОСТИТЕ ЗА ЗАПЛАТИТЕ** на персонала се изготвят до 25 число на следващия месец.

**ТЕКУЩИТЕ ЗАДЪЛЖЕНИЯ** в лева се оценяват по стойността на тяхното възникване.

За нуждите на управлението и вземане на управленски решения, както и за други нужди, се определя следната **ПЕРИОДИЧНОСТ НА ФИНАНСОВИТЕ И ОПЕРАТИВНИТЕ ОТЧЕТИ И СПРАВКИ**: -  
например:

В предприятието се приключва счетоводно и определя финансовия резултат към 31.12.;

Оперативни отчети и справки за стопанската дейност – месечно.

Счетоводната информация се **СЪХРАНЯВА** съгласно изискванията на Закона за счетоводството.

Годишните финансови отчети са направени на база задължителни статистически формуляри в хиляди лева. Отчета за паричния поток е изготвен по прекия метод.

Има разработен индивидуален сметкоплан, както данъчен и счетоводен амортизационен план.

16.12.2021 г.

ГР.В.ТЪРНОВО

**БИЗНЕС**

**ПРОГРАМА**

**2022**

**МЕДИЦИНСКИ ЦЕНТЪР ЗА  
РЕХАБИЛИТАЦИЯ И  
СПОРТНА МЕДИЦИНА - В.ТЪРНОВО, ЕООД**

## **ПРЕДСТАВЯНЕ НА МЕДИЦИНСКИ ЦЕНТЪР ЗА РЕХАБИЛИТАЦИЯ И СПОРТНА МЕДИЦИНА –В.ТЪРНОВО, ЕООД**

Медицински център за рехабилитация и спортна медицина –I-Велико Търново, ЕООД е пълноправен и единствен юридически приемник на бившия Диспансер по спортна медицина – В.Търново, преобразуван в търговско дружество с Решение на Общинския съвет В.Търново от 20.07. 2000 год. и вписан в регистъра на Великотърновския окръжен съд, фирмено отделение по ф. д. № 1179/2000 год.

Капитала на дружеството по Решение от 20.07.2000г. на ВТОС към момента е 65 500 лв., разпределен на 6 500 дяла по 10 лв. всеки един от тях, и е собственост на Община Велико Търново.

Дружеството се управлява от Управител по договор за управление в съответствие с Наредба за упражняване правата на собственост върху общинската част от капитала на търговските дружества.

МЦРСМ –В.Търново е регистриран в РЗИ съгласно Закона за лечебните заведения като Медицински център за специализирана извънболнична помощ.

### **ОСНОВНИ ЦЕЛИ И ЗАДАЧИ НА МЦ**

Главната цел на „МЦРСМ-I-ВеликоТърново” ЕООД е: извършване на специализирана извънболнична медицинска помощ, главно в областите физикална и рехабилитационна медицина и спортна медицина при оптимално функциониране и ефективно развитие на търговското дружество чрез увеличаване на пазарния дял и усъвършенстване системата на управление.

### **СТРАТЕГИЧЕСКИ ЦЕЛИ**

- Активно наблюдение на спортуващите с оценка на здравословното им състояние, функционалните възможности и спортната им работоспособност;
- Консултиране на треньори и състезатели по въпросите на биостимулирането и медикаментозното възстановяване с цел подобряване на спортните постижения;
- „Не на допинга в спорта“ – разясняване същността и вредата от забранени вещества при подрастващите и активно спортуващи;
- Профилактика и лечение на спортните травми и микротравматизма във всички възрасти.
- Консултиране на отклоненията във физическото развитие на децата – гръбначни изкривявания, плоскостъпие, затлъстяване и др.
- Повишаване качеството и ефективността на предлаганите медицински услуги в областта на физикалната и рехабилитационна медицина чрез поддържане квалификацията на персонала, въвеждане на нови методики за лечение, закупуване на нови уреди и апарати, работейки изцяло съгласно медицински стандарт за физикална и рехабилитационна медицина.
- Увеличаване пазарния дял на дейността по спортна медицина и в съседните общини чрез различни форми на реклама на дейността на медицинския център с цел повишаване информираността на обществото за нашите услуги.
- Разширяване дейността в специализираната извънболнична практика чрез оптимално натоварване на налични уреди и апарати, разширявайки продуктовото разнообразие.

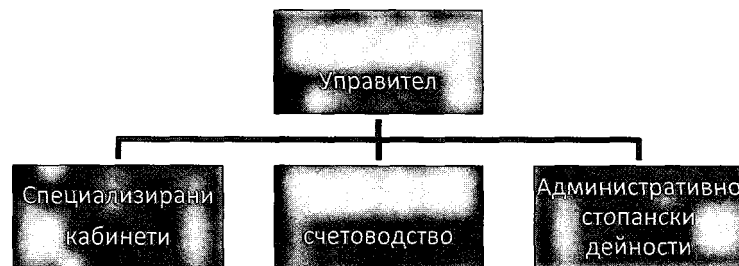
- Оптимизиране на работната средата, създавайки комфорт и безопасност за персонала и пациентите.
- Поддържане на строга финансова дисциплина и максимално снижаване на разходите, когато това не пречи на качеството на медицинската услуга.
- Сключване на договори за медицинско обслужване с РЗОК и други структури и организации.

## СТРУКТУРА И УПРАВЛЕНИЕ НА МЦРСМ- ВЕЛИКО ТЪРНОВО

### Структура и организация на дейността

Организационната структура на медицинския център отразява целите и задачите за извършване на дейността, като

- дейности по промоция на здравето и здравна профилактика
- диагностика и лечение на заболявания
- спортно-медицинска експертиза
- амбулаторно лечение чрез физикални методи и средства вкл. кинезитерапия
- експертиза на временната нетрудоспособност с издаване на болничен лист
- издаване на медицински документи вкл. удостоверения за картотекиране на състезатели
- медицинско осигуряване на спортни прояви и състезания, вкл. със санитарен транспорт
- консултации по хранене, биостимулиране, витаминизиране и възстановяване-физикално и медикаментозно
- дейности по повишаване на здравната култура и информираността на пациентите



### Управление

Орган на управление на Дружеството е ВеликоТърновския общински съвет, който упражнява правата на общината като едноличен собственик на капитала в общинските търговски дружества.

Дружеството се ръководи от Управител по договор за управление в съответствие с Наредба за упражняване правата на собственост върху общинската част от капитала на търговските дружества.

**Управителя** организира и ръководи цялостната дейност на медицинския център съгласно ТЗ, като за срока на управление

- представлява дружеството пред други ведомства и организации,
- стопанисва имуществото,
- анализира и отчита дейността на медицинското заведение
- управлява средствата получени от основната и други дейности

- явява се работодател на служителите в МЦ като определя размера на трудовите им възнаграждения и др. материални стимули,
- разработва план за управление
- извършва структурни и организационни промени и пр.

Медицинският център ползва **Главен счетоводител** и услугите на Счетоводна къща, като външна услуга по договор.

#### **Административно стопански дейности**

Организатор АСД – съхранява личните досиета на служителите, следи за отпуски, води Заповедна книга и други по документооборота, първична обработка на счетоводни документи, касова книга, организира дейността по ЗЗБУТ, отчитането на опасните отпадъци, метрологичен контрол, пожарна безопасност, архив, отчети към РЗОК и други структури според изискванията на дейността в МЦРСМ.

#### **Специализирани кабинети**

Основните дейности в МЦРСМ-В.Търново, ЕООД касаят организирането и извършването на спортномедицински и рехабилитационни дейности, както е заложено в самото наименование на Дружеството.

#### **Кабинет спортно-медицински дейности:**

Спортно-състезателната и тренировъчна дейност подлежат на медицински контрол съгл. Закона за здравето и Правилника за приложението гл.VII, както и съгл. гл.VIII от Закона за физическото възпитание и спорта.

Издаваните законови и подзаконови документи в т.ч. и тези от Българския футболен съюз регламентират начина по който се извършва контрола, картотекирането на състезатели и др. касаещи тренировъчната и спортно състезателната дейност.

МЦРСМ –В.Търново, ЕООД е единственото специализирано лечебно заведение в града и в областта, което отговаря напълно на изискванията на Наредба № 1 от 22.11.2019 год. за извършване на задължителните начални, периодични и пред състезателни медицински прегледи на всички лица упражняващи физическо възпитание и спорт.

Спортно-медицинската дейност в МЦРСМ е обезпечена с нужните съвременни апарати за проследяване на кардио-респираторната система в покой и при натоварване и изследване на физическия работен капацитет.

Всеки спортист има медицинско досие с данни от клинични прегледи, ЕКГ, от резултата на теста РWC170 и антропометричните данни. Досието се съхранява за срок от 8 години. Всички спортисти с отклонения в здравословното състояние се диспансеризират и подлежат на активно наблюдение с извършване на контролни вторични прегледи. На всеки спортист с открити заболявания и отклонения в здравния статус, противопоказани за активна състезателна дейност, е издадена забрана за участие в тренировъчна и състезателна дейност. Извършва се предварителен медицински контрол при кандидатстване на децата за Спортно училище.

Периодичният медицински преглед включва: лабораторни изследвания, клиничен преглед от двама специалисти, ЕКГ – 12 канално отвеждане, стрес-тест с ЕКГ, проследяване на възстановяването и анализ на функционално състояние. Този преглед формира висока цена от диапазона 80-120 лв., предвид броя изследвания, времето и висококвалифициран персонал необходим за извършването му.

Спортните клубове, федерации и отбори са финансово нестабилни, поради което същите или не заплащат истинската цена на комплексния периодичен медицински преглед или го заверяват формално с цел икономия на средства. Ликвидирането на бившите Диспансери по спортна медицина, и по специално липсата на адекватно държавно или общинско финансиране на тези прегледи крие съществен риск за здравето и живота на активно спортуващите.



Спортномедицинската експертиза по същество е профилактична дейност и не се заплаща от НЗОК. Националната здравноосигурителна каса заплаща на изпълнителите на медицинска помощ за диагностика и лечение на болни, а здравната профилактика и дейностите по промоция на здравето не са обект на здравноосигурителната система.

### ***Кабинет физикална и рехабилитационна медицина:***

1. извършва се клиничен преглед и оценка на рехабилитационен потенциал при травми, след операции на опорно-двигателен апарат, неврологични заболявания на централната и периферна нервна система,
2. назначава се апаратно физиолечение при заболявания на вътрешни органи, гинекологични, уши-нос-гърло, урологични, ортопедични и неврологични заболявания, кожни болести, вродени деформации и гръбначни изкривявания.
3. назначава се медикаментозно лечение и се проследява чрез вторичен преглед,
4. извършва експертиза на временната нетрудоспособност и издаване на болничен лист когато е необходим.
5. назначава се кинезитерапевтичен курс, масажни, екстензионни и водолечебни процедури,
6. работи се по договор с РЗОК

Физиотерапията разполага с апарати за: нискочестотни, средночестотни и високочестотни токове, лазер, магнитно поле, ултразвук, криотерапия, луготерапия, парафин и топлотерапия, тангенторна вана, екстензионна маса и комбинирани апарати. Също и високоспециализирани апарати за радиочестотна диатермия, апарат за ударно-вълнова терапия, апарат за дълбока осцилация, 4-камерна галванична вана и др.

Съвременните апарати за физикално лечение са функция от развитието на молекулярната биология, електрофизиологията, неврофармакологията, биомеханиката и други науки които изучават възстановяването на тъканите и функциите при човека, затова стават все по-точни и съвършено повлияват човешкия организъм в желаната посока. Тяхното обновяване е непрекъснат процес поради все по-големите им терапевтични възможности.

Залата за кинезитерапия разполага с тренажъри, апарати за продължително пасивно раздвижване на крайници, клетки за суспенсо- и пултитерапия, велоергометри, кростренажъри, вертикализатор и др. Имаме оборудван салон за лечебна гимнастика за деца до 6-7 год. възраст, както и зала за сензоринтегративна терапия на бебета и малки деца.

Общинските Оздравителните програми за деца с наднормено тегло и гръбначни изкривявания и др. скелетни деформации вече станаха традиционни и се радват на голям успех от страна на родителите, чиито деца са обхванати.

### ***Кабинети на специалисти по:***

***Вътрешни болести***

***Педиатрия***

***АГ специалист***

***Кардиолог***

***Уролог/хирург***

Специалистите са работили в МЦРСМ по втори трудов договор и са приемали пациенти по график, имат договори с НЗОК, извършват и платени прегледи, манипулации и високоспециализирани дейности..

Всички прегледи – първичен, вторичен, както и други манипулации и изследвания са отразени в амбулаторен лист и др. документи съгласно изискванията за отчетност в здравеопазването.

## **РАЗВИТИЕ НА ЛЕЧЕБНОТО ЗАВЕДЕНИЕ В УСЛОВИЯ НА ПАНДЕМИЯ**

Бързото разпространение на вируса К19 в цял свят и обявяването на извънредна епидемиологична обстановка в страната през последните 2 години постави огромно предизикателство пред здравеопазната система в т.ч. и пред работещите в МЦРСМ-В.Търново, ЕООД.

През 2020 година дейността в МЦЦ беше сериозно ограничена и в двете основни направления: от една страна забраната за спортни и тренировъчни прояви месеци наред спря напълно спортномедицинските прегледи, и от друга - спирането на профилактичните прегледи и плановите операции, а и страха от заразяване с Ковид 19 намали значително броя и на обслужените здравноосигурени пациенти. Достъпа до рехабилитационни услуги беше ограничен и от затруднен достъп до града, преминаването през КПП и попълването от декларации разколеба голям брой клиенти на центъра от съседни селища.

2021 год. също започна с тежка епидемиологична обстановка, наложени забрани за спортно-състезателна и тренировъчна дейност на лицата до 18 г, които са основния ни контингент, забрана за планови операции и други ограничителни мерки повлияващи работата в МЦРСМ.

Правителството въведе стимул чрез заплащане на 1000 лева месечно допълнително над основното възнаграждение на медицинския и немедицинския персонал, участващ пряко в лечението на болни с коронавирусна инфекция, но тази мярка не засяга значителна част от медицинския персонал в цялата страна на места и в структури, предлагащи медицинска помощ във всички други случаи извън тези лекуващи COVID – 19, както МЦРСМ-В.Търново, ЕООД .

Последствията от пандемията за икономиката на страната ни в края на 2021 г. вече са факт – повишени са цените на медикаменти, суровини, услуги и енергоносители.

Конфликтът между ограничения финансов ресурс на лечебното заведение и постоянно увеличаващите се разходи се задълбочава и генерира нежелани последствия- дефицит на медицински кадри, затруднена стопанска издръжка на дружеството и малки възможности за инвестиции и развитие.

## **ГОДИШНА ЗАДАЧА**

Основната цел на бизнес програмата на МЦРСМ-Велико Търново, ЕООД за 2022 г. е да очертае рамките на приходната и разходна част на Дружеството по видове дейности и очаквания финансов резултат от дейността, а от там и другите финансово-икономически показатели.

Отчитането на приходите, разходите и финансовия резултат става съгласно изискванията на Закона за счетоводството, действащите счетоводни стандарти и други нормативни изисквания, както и такива от Принципала /Община В.Търново/.

За отчетността на приходите и разходите в медицинския център е изградена синтетична и аналитична отчетност /Съгласно приетия индивидуален сметкоплан/

Приходите се отчитат по видове: приходи от платени медицински услуги, приходи от РЗОК, по договори, други приходи от обичайната дейност,

Планирането и отчитането на разходите става съгласно изискванията на Закона за счетоводството и счетоводните стандарти и изискванията на Принципала -Община Велико Търново.

**Прогнозни финансови резултати за 2022 г. :**

Приходна част

	1-во тримесечие	Шестмесечие	Деветмесечие	Годишно
<b>Приходи:</b>	<b>113 000,00</b>	<b>224 000,00</b>	<b>336 000,00</b>	<b>451000,00</b>
<b>НЗОК</b>	<b>66 000,00</b>	<b>130000,00</b>	<b>141 250,00</b>	<b>260 000,00</b>
<b>Мед.прегледи</b>	<b>4 5 000,00</b>	<b>90 000,00</b>	<b>135 000,00</b>	<b>182 000,00</b>
<b>От наем</b>	<b>1 250,00</b>	<b>2 500,00</b>	<b>3 750,00</b>	<b>6 000,00</b>
<b>други</b>	<b>750</b>	<b>1500</b>	<b>2 250,00</b>	<b>3 000,00</b>

А.Приходи от обичайната дейност	Хил.лв.
І.Нетни приходи от продажби	
- Продукция	
- Стоки	
- Материали	
- Услуги	442
в т.ч. приходи от посредническа дейност	
услуги на ишлеме	
- Дълготрайни материални и нематериални активи, наеми/с-ка 704/	6
от тях наеми	6
- Други	3
Общо за група І	451

2 Разходи		1-во тримесечие	Шестмесечие	Деветмесечие	Годишно
<b>ОБЩО:</b>		<b>110 100,00 лв.</b>	<b>222 100,00 лв.</b>	<b>333 950,00 лв.</b>	<b>448 450,00 лв.</b>
601	ел. енергия	6000,00 лв.	9 000,00 лв.	11 000,00 лв.	15 000,00 лв.
	медикаменти	4 000,00 лв.	7 000,00 лв.	8 000,00 лв.	13 000,00 лв.
	Вода	400,00 лв.	600,00 лв.	900,00 лв.	1 000,00 лв.
	канц, м-ли	200,00 лв.	400,00 лв.	600,00 лв.	800,00 лв.
	горива	100,00 лв.	200,00 лв.	550,00 лв.	650,00 лв.
	други	500,00 лв.	1 000,00 лв.	3 100,00 лв.	4 000,00 лв.
602	телефон	400,00 лв.	800,00 лв.	1 300,00 лв.	1 800,00 лв.

	реклама	00,00 лв.	0,00 лв.	0,00 лв.	0,00 лв.
	гр. договори	1 700,00 лв.	3 200,00 лв.	5 100,00 лв.	7 000,00 лв.
	охрана	100,00 лв.	200,00 лв.	300,00 лв.	400,00 лв.
	застраховки	0,00 лв.	500,00 лв.	500,00 лв.	500,00 лв.
	текущ ремонт	0,00 лв.	400,00 лв.	500,00 лв.	600,00 лв.
	пране	200,00 лв.	400,00 лв.	800,00 лв.	1 200,00 лв.
	поддръжка техника	500,00 лв.	900,00 лв.	1 300,00 лв.	1 500,00 лв.
	други	500,00 лв.	5 000,00 лв.	6 000,00 лв.	9 000,00 лв.
	ваучери	2 000,00 лв.	4 000,00 лв.	7 500,00 лв.	10 000,00 лв.
	данъци	00,00 лв.	500,00 лв.	1 000,00 лв.	1 000,00 лв.
603	Амортизации	2 500,00 лв.	5 000,00 лв.	7 500,00 лв.	10 000,00 лв.
604	Заплати	78 000,00 лв.	158 000,00 лв.	240 000,00 лв.	320 000,00 лв.
605	Осигуровки	13 000,00 лв.	25 000,00 лв.	38 000,00 лв.	51 000,00 лв.

А.Разходи за обичайната дейност		Хил.лв.
I.Разходи по икономически елементи		
Разходи за материали		34
Разходи за външни услуги		33
Разходи за амортизации		10
Разходи за възнаграждения		320
Разходи за осигуровки		51
Други разходи		
в това число:		
- обезценка на активи		
- провизии		
Общо за група I		448

Очаквания прогнозен финансов резултат за 2022 г. е положителен в размер на 2 550.0 лв.

#### Финансов резултат

3.	Резултат	650.00 лв.	1 250.00 лв.	2 050.00 лв..	2 550.00 лв.
----	----------	------------	--------------	---------------	--------------

#### ФИНАНСОВО ОБЕЗПЕЧАВАНЕ

##### Приходи

Източниците на финансиране на Дружеството през 2022 год са:

- Доходи от РЗОК по договори за специализирана извънболнична помощ.
- Доходи от платени медицински услуги и потребителски такси.
- Наем от отдадени помещения и обзавеждане.
- Други източници.

Приходите от НЗОК през годините се увеличаваха, като са около 45 % от приходите на Дружеството. Наложеният нееднократно ограничителни мерки и страха от заразяване с Ковид 19 нарушиха трайно ритъма на обичайната работа в МЦРСМ през 2021 година, а тази тенденция се запазва и през 2022 г. - много от възрастните пациенти спряха да търсят услугите ни, а спирането на плановите операции също се отрази на обема дейност, тъй като нямаше пациенти за рехабилитация.

Потребителските такси са донякъде свързани с преминалите здравноосигурени пациенти, но деца до 18 год., освидетелствани от ТЕЛК, безработни и др. не заплащат такса, а пенсионерите плащат 1.00 лв., т.е. сумите по това перо не очакваме да нараснат значително дори да се увеличи броя на пациентите.

Спортномедицинските експертизи и обслужените състезания почти са достигнали оптимални нива, тъй като това са дейности с фиксиран контингент и промените са в определени рамки, а именно: около 1700 клубни състезатели, 300 ученика от Спортно училище, годишно обслужваме около 120 състезания – футболни срещи в различни възрастови групи, хандбални срещи, конен спорт 2-3 турнира годишно, бокс, карате, художествена гимнастика и пр., държавни първенства и други спортни прояви според Републиканския спортен календар.

*Наем от отдадени помещения и обзавеждане*- приходите от отдадени помещения под наем са сравнително малко, около 1,5 %.

Помещенията в МЦ не са атрактивни за отдаване под наем поради липсата на централно отопление и вентилация, затруднения достъп до 2-рия етаж на трудно подвижни пациенти, детски колички и пр., а и наоколо има много свободни помещения в новопостроени сгради.

Отдадените под наем помещения към 31.12.2021 г. са основно за медицинска дейност

**План за приходи от отдадени под наем обекти в МЦРСМ за 2022 г**

наеми	3 мес.	6 мес.	9 мес.	2022 год.
	1 250.0лв	2 500.0 лв.	3 500.0 лв.	6 000.0 лв.

### *Разходи*

Разходите на МЦРСМ-В.Търново, ЕООД са свързани с осигуряването на оптимални условия за осъществяване на дейността – закупуване на материали, осигуряване на безопасност и комфорт на работното място за персонала и пациентите, амортизационни разходи, информационно обезпечаване и др., възнаграждения и осигуровки.

През 2022 год. разходите на Дружеството свързани с необходимостта от дезинфекция на работните и общите помещения в сградата ще продължат да са високи, но не можем да предвидим повишението на електроенергията как ще се отрази на работата в МЦ.

С оглед намаляване риска от заразяване с Ковид 19 увеличихме за наша сметка еднократните консумативи при обслужването на пациентите. Разходите за дезинфектанти ще са повишени в необозримо бъдеще.

Интензифицирането на работния процес налага да разполагаме с достатъчно апаратура и физически лица които да я обслужват през цялото работно време на медицинския център. За разглеждания период предвиждам поддържане на наличната апаратура, закупуване на нови уреди и апарати според финансовия резултат на Дружеството, както и възможности за наемане на апаратура.

Анализа на разходите за минали периоди очертават най-голям дял средства за възнаграждения, осигуровки и други дейности свързани с медицинската дейност – материали, външни услуги, амортизации.

През годините разходите за оптималното функциониране на Дружеството се увеличават, но цените заплащани от НЗОК за дейността са фиксирани и не следват годишната инфлация.

През 2022 година разходите за възнаграждения и осигуровки на работещите в МЦРСМ ще имат най-голям дял поради повишаващите се МРЗ и осигуровки, а привличането и задържането на квалифицирани специалисти изисква адекватно на труда им заплащане. Усилията на ръководството са насочени към запазване на екипа от специалисти, работещи в МЦ, като ежегодното повишаване на заплатите е било част от тези усилия.

Финансовия резултат от планираната дейност през периода залагаме да е положителен, печалба, от порядъка на 2 550.0 лв. годишно.

## **РЕСУРСНО ОБЕЗПЕЧАВАНЕ**

Постигането на поставените цели и задачи за осъществяване и развиване на дейността на Медицинския център е в пряка връзка с осигуряване на материални и човешки ресурси, пазарно и финансово обезпечаване, както и организация и контрол на процесите водещи до качество на предлаганите медицински услуги

### ***МАТЕРИАЛНИ РЕСУРСИ***

„Медицински център за рехабилитация и спортна медицина I -Велико Търново” ЕООД се намира в собствена сграда, строена през периода 1983-1987 год. за нуждите на Диспансера по спортна медицина, която е ситуирана в елипсата на градския стадион „Ивайло”, в непосредствена близост до основните спортни съоръжения на града – футболните терени, лекоатлетическата писта, закритите спортни зали, наложено от първоначалното му предназначение да обслужва основно активно спортуващите.

Основната дейност на МЦРСМ изисква специализирано апаратурно обезпечаване съгласно медицинските стандарти.

МЦ разполага с терапевтична апаратура и уреди:

1. Апарати за лечение с нискочестотни токове / галваничен; диадинамичен /
2. Апарати за лечение със средночестотни токове / интерферентен; д арсонвал/
3. Апарати за лечение с високочестотни токове/ УВЧ; радар/
4. Апарати за електростимулации – за ТЕНС и ЕМС;
5. Апарати за ултразвукова терапия.
6. Апарати за лечение с магнитно поле.
7. Апарати за лечение с инфрачервени и видими лъчи.
8. Апарати за кварцово облъчване.
9. Апарати за инхалационно лечение.
10. Апарат за лазертерапия.
11. Апарат за квантова терапия
12. Уреди за кинезитерапия при заболявания на горни и долни крайници.
13. Уреди за механотерапия – клетки Роше, тренажъори.
14. Уреди за аналитична гимнастика.
15. Уред за подводен струев масаж /тангентор/.
16. Екстензионна маса с дозирано натоварване.
17. Електрокардиографи
18. Велоергометър ЕРГОЛАЙН с опция за автоматично измерване на кръвно налягане
19. Стрес-тест система Кардиоскан

20. Газ-анализираща система за изследване на външното дишане вкл. по време на физическо натоварване
21. Пулс-тестери /проследяват пулсовата честота в покой и по време на натоварване/.
22. Апарати ЛИДЕР /програмират и контролират различни функционални тест
23. Спирометър.
24. Анализатор на телесен състав ТАНИТА
25. Ехографи
26. Доплер
27. Апарат за ударновълнова терапия
28. Високоенергиен лазер
29. 4 камерна галванична вана
30. Апарат за дълбока осцилация и др.

### **Програма за закупуване на необходими за основната дейност нови ДМА**

Дейността на МЦРСМ-В.Търново е силно зависима от наличието на съвременна специализирана апаратура подходяща за неврорехабилитация, за възстановяване след операции и травми и т.н., а също и отговаряща на изискванията на медицинските стандарти за дадена специалност или други разпоредби, свързани с дейността му.

Апаратите за физиолечение и рехабилитация в МЦ са изключително натоварени поради големия брой пациенти които ги използват всеки ден. От една страна това води до бързата им амортизация, а от друга, повишените изисквания за безопасност и въвеждането на нови токови форми налагат подмяната им с нови, по-съвременни, с повече възможности апарати.

Неочакваното свиване на медицинската дейност през 2020-2021 год. и намалените приходи в Дружеството налагат ограничаване и на закупуването на нова апаратура през 2022 год. Належащо е закупуването на

1. Апарат за лимфодренаж за горен крайник на цена 4 400.0 лв.

### ***ЧОВЕШКИ РЕСУРСИ***

Ръководството на дружеството полага усилия за запазване на екипа от специалисти, кинезитерапевти и рехабилитатори, работещи в медицинския център.

Управител

Висш персонал, от тях	9
Медицински	2
Немедицински	7
Специалисти и среден мед. персонал	3
Друг персонал	4

Определянето на сумите за месечните възнаграждения са на основание Вътрешните правила за организация на работната заплата на МЦРСМ -В.Търново, ЕООД като размера на допълнителните средства за възнаграждение са в зависимост от финансовия резултат за съответния месец.

Ръководството на дружеството изплаща в срок и в пълен обем полагащото се възнаграждение на персонала, както и няма задължения за осигуровки и данъци. На служителите се предоставят допълнителни средства за храна под формата на ваучери за храна в размер на 60.0 лв.

## **ИНФОРМАЦИОННО И ПРОГРАМНО ОБЕЗПЕЧАВАНЕ**

В МЦРСМ има 7 работни места, обезпечени с компютри, като 6 от тях са свързани в изградена собствена информационна мрежа. През 2022 год. предстои подмяна на някои компютри и програмни продукти.

Центъра работи с програмен продукт ДАНИНА, лицензиран за отчитане на дейността по специализирана извънболнична медицинска помощ в РЗОК.

Кабинетът Спортна медицина работи с разработена за нуждите му програма за регистрация на активно спортуващите и издаване на необходимите Удостоверения за активна спортна дейност/ картотекиране/.

Използваме електронно банкиране и всички възможности които дава притежаването на електронен подпис за подаване на документи към различните институции.

## **ПАЗАРНО ОБЕЗПЕЧЕНИЕ**

МЦРСМ е в договорни отношения с други търговски дружества, организации и фирми за да осъществява дейността си по лечение, диагностика и профилактика на пациентите , както и за осигуряване на необходимите условия за работа на персонала:

- Договор с РЗОК за осъществяване на специализирана извънболнична медицинска помощ.
- Договор за счетоводно обслужване
- МОБАЛ"Д-р Ст. Черкезов" за стерилизация, ползване на санитарен транспорт при нужда
- МЦ "Центромед -2000"
- Център за спешна помощ – за ползване на санитарен транспорт при нужда;
- Договор с фирма за извозване на опасните отпадъци от дейността на медицинския център;
- Договор с фирма по трудова медицина съгл. ЗЗБУТ
- Лаборатория Медика – за лабораторни изследвания
- Първа частна пералня – пране и гладене на бельо
- Договори за поддържане на медицинската апаратура
- Договор за охрана чрез СОТ
- Договор поддържане и актуализация на програмен продукт DaninaG –лицензирана от НЗОК програма за отчет на дейността
- Договор за поддръжка на вътрешната информационна мрежа и компютрите
- поддръжка на касовия апарат
- Договор за закупуване на електроенергия от свободния пазар.

Имуществото и сградата са застраховани срещу кражба, пожар, природни бедствия в ЗВЗК „БулИнс”.

Диагностичната апаратура подлежи на ежегоден метрологичен контрол и тариране., а лицензирана лаборатория замерва напрежението в електроинсталацията периодично.

## **МАРКЕТИНГОВА СТРАТЕГИЯ**

Управлението на лечебните заведения като търговски дружества изисква прилагане на стратегия, чрез която да се намалят разходите на лечебното заведение и да се поддържа добра възвращаемост на инвестираните средства, като се отчитат характерната за създаването на



здравен пазар промяна в обществената нагласа за “безплатно здравеопазване”, както и появата на конкуренция между здравните организации. Ситуацията допълнително се усложнява от липсата на достатъчно подготвени специализирани кадри в работоспособна възраст, намаляващото търсене на здравни услуги (спад в доходите, намаляващо икономически активно население, увеличаване на безработните), нелоялна конкуренция от колеги или други субекти въздействащи върху здравето.

*Определяне на здравните потребности на населението от предлаганото специализирано извънболнично обслужване.*

Демографското състояние на здравен район Велико Търново не прави изключение от общите за цялата страна неблагоприятни тенденции:

- тенденция към намаляване на раждаемостта;
- тенденция към повишаване на общата смъртност;
- задълбочаващо се демографско ”застаряване” на населението с хронично протичащи заболявания, често се наблюдава полиморбидност;
- увеличаване средната продължителност на живота;
- увеличаване на заболяемостта, както и на социално значимите заболявания и трайната инвалидност.

Рехабилитационните услуги са търсени и необходими, но недооценени от лекари и потребители

- ✓ Високите технологии които владеят съвременния живот доведоха до много нови открития в областта на диагностиката и терапията на редица заболявания особено в областта на неврологията, ортопедията и травматологията, от където са и нашите основни пациенти.
- ✓ През последните години се регистрира повишен ръст на тежки пътно- транспортни и др. злополуки и нарастване броя на лицата лекувани със остеосинтеза на счупени кости. Паралелно с това големия брой на планови алопластики на колянна и т.б. става оформя нуждата от адекватна рехабилитация на хора с проблеми на локомоцията в различна възраст.
- ✓ Подобреното лечение и удължаването на живота при вродени и придобити мозъчно-съдови и други болести на нервната система изискват съответно продължителна и системна неврорехабилитация
- ✓ Развитието на образната и ендоскопската техника доведе до ранно и по-точно поставяне на диагнози като различни дискови и др. гръбначни патологии, хондропатии и пр. повлияващи се чудесно от системна физикална терапия;
- ✓ Акцелерацията, хиподинамията и др. болести на цивилизацията със съпътстващите им костно-ставни и мекотъканни заболявания също са обект на физикалната медицина и т.н.

Спортномедицинската дейност в България беше изключително развита, но промените в цялостния живот на страната след 1989 год. оказаха съществено влияние и върху спорта, като спирането на издръжката и закриване на голям брой спортни училища, вкл. интерната Олимпийски надежди, намаляване на високоразрядните спортисти, както и прехвърляне на издръжката на клубовете на федерациите, доведе до намаляване общия брой активно спортуващи.

Тенденцията се задълбочава поради емиграция на млади хора, ниската раждаемост и ред икономически причини.

Спортномедицинската дейност към момента е свита до извършването на задължителните периодични ипредсъстезателни прегледи на активно спортуващите, а липсата на финансиране за промотивни и профилактични дейности не позволява развитие.

**Пациентните профили на потребителите** на здравните услуги, предлагани от МЦРСМ са два типа:

1. практически здрави хора, основно млади, активни, спортуващи, които посещават спортно-медицинския кабинет и/или са потребители на спортно-оздравителни и профилактични услуги; и
2. лица с различни заболявания, в широк възрастов диапазон – от новородени до преклонна възраст, здравноосигурени с направления или директно заплащащи медицинските услуги.

Двата типа пациенти, макар и условно разделени, често преминават от едната група в другата, поради относително високия дял на травматизма при активно спортуващите.

#### *Изследване на конкуренцията*

В специализираната извънболнична помощ в здравен район Велико Търново и в частност в града съществуват развити конкурентни отношения.

Медицински център за рехабилитация и спортна медицина осъществява дейността си в един сравнително напрегнат пазар на медицински услуги, в който заема малък дял поради специфичната си дейност и пространствени ограничения.

Конкуренти на МЦ са всички останали медицински центрове и диагностично-консултативни центрове предлагащи физиотерапия и рехабилитация и друга специализирана извънболнична медицинска помощ. Повечето от конкурентните структури предлагат голям продуктов набор от медицински дейности, специалисти работещи и в стационарни структури, имат диагностични възможности като рентген, лаборатория, извършват високоспециализирани медицински дейности.

Амбулаторна физиотерапевтична и рехабилитационна дейност се предлага в двете ДКЦ-та в града, в някои медицински центрове и в околните градове – Г.Оряховица, Лясковец.

Освен лечебни заведения конкуренти на МЦРСМ са лица предлагащи алтернативни методи на лечение, козметични салони предлагащи класически и екзотични масажи, чакъркчии, както и масажисти, рехабилитатори и кинезитерапевти които ходят по домовете.

Обобщено, насоките на маркетинговата ни стратегия са насочени към:

- ✓ осигуряване на свободен достъп на пациентите
- ✓ осигуряване на безопасна работна среда за персонала и пациентите
- ✓ целенасочено привличане на конкретни групи потребители/спортни отбори, индивидуални състезатели от др. общини и т.н./
- ✓ информиране и сътрудничество с ОПЛ и специалисти от града и областта,
- ✓ колаборация със Специализираните болници за рехабилитация в страната,
- ✓ информация към потенциални потребители за диагностичните и терапевтичните възможности на лечебното заведение
- ✓ подобряване на битовите условия и материална база в МЦ
- ✓ въвеждане на нови диагностични и терапевтични методики в обслужването.

**Рекламната политика** на Дружеството е насочена повече да информира за възможностите на Медицинския център сред колеги и потенциални клиенти. През 2022 год. поради липса на средства не планираме рекламни материали и прояви.

## Стратегическата позиция на „МЦПСМ-І- ВеликоТърново” ЕООД на пазара

SWOT анализът на „МЦПСМ-І- ВеликоТърново” ЕООД показва накъде да се насочат усилията на мениджмънта.

<p><b>Силни страни</b></p> <ul style="list-style-type: none"><li>▪ собствена двуетажна сграда с ОПП 2700 кв.м.,</li><li>▪ наематели- лични лекари, специалисти</li><li>▪ собствен санитарен транспорт за обслужване на спортни състезания и др. мероприятия</li><li>▪ извършва специфична спортномедицинска експертиза –оценка на физически работен капацитет</li><li>▪ извършна периодични прегледи на активно спортуващи по Наредба МЗ №8/18.03.05 и из работи по договори в РЗОК</li><li>▪ работно време от 7 до 20 ч вкл в празнични и почивни дни</li><li>▪ добро апаратурно обезпечаване на дейността в медицинския център</li><li>▪ разработени собствени методики за рехабилитация на травматични, постоперативни и неврологични заболявания</li><li>▪ високотехнологични апарати за физиолечение и кинезитерапия</li><li>▪ утвърдени специалисти, квалифициран персонал</li><li>▪ свободен достъп до залата за рехабилитация срещу заплащане</li><li>▪ лоялни клиенти</li></ul>	<p><b>Слаби страни</b></p> <ul style="list-style-type: none"><li>• специалисти по втори трудов договор</li><li>• липса на възможности за разкриване на дневен стационар за амбулаторни процедури</li><li>• големи стопански разходи за отоплени поради винкелни врати и прозорци единични стъкла</li><li>• недостатъчно финансови средства за инвестиране в диагностична апаратура</li><li>• ограничен достъп на трудноподвижни лица; инвалиди и детски колички до 2-ри етаж; поради липса на асансьор</li><li>• липса на място за разгръщане дейността по рехабилитация</li><li>• амортизирани подови настилки луминисцентни лампи, ел инсталация, ВиК</li><li>• амортизиране на основни уреди и съоръжени в залата за кинезитерапия</li><li>• предлагане на еднотипни с конкурентни услуги</li><li>• липса на млади специалисти по спортна медицина</li></ul>
<p><b>Възможности</b></p> <ul style="list-style-type: none"><li>• продуктово развитие чрез популяризиране на нови услуги – ударновълнова терапия и и др.</li><li>• подобряване ефективността на работата чрез по-гъвкави работни графици</li><li>• разработване на програми за рехабилитация по актуални социално значими проблеми и търсене на средства за реализирането им</li><li>• повишаване квалификацията на персонала чрез обучение и усвояване на нови дейности</li><li>• поддържане квалификацията на лекарите чрез участия в конференции и конгреси по специалности</li><li>• активизиране на информираността за предлаганите медицински услуги</li><li>• поддържане на колегиални отношения с всички изпълнители на медицинска помощ</li></ul>	<p><b>Заплахи</b></p> <ul style="list-style-type: none"><li>• Неблагоприятно развитие на Ковид инфекция и налагане на административни мерки ограничаващи дейността</li><li>• съществуваща и нова конкуренция, нелоялни колеги, алтернативни методи на лечение</li><li>• ниските цени заплащани от НЗОК доволничната помощ</li><li>• големия брой здравнонеосигурени лица</li><li>• икономическата криза, обедняване на населението спира купуването на медицински услуги</li><li>• намаляване на пациентопотока поради карантина и др. вкл. страх от заразяване</li><li>• ограничаващи растежа ни нормативни документи, оставящи част от дейността извън здравноосигурителната система</li></ul>

	<ul style="list-style-type: none"> <li>• разходи по променящи се нормативни изисквания от МЗ, НЗОК и др.</li> <li>• постоянно увеличаващи се разходи за дейността поради поскъпване на ел енергия, бензин, медикаменти за дейността, консумативи</li> <li>• увеличение на разходите за дейността поради увеличаването на МРЗ, осигуровки и пр.</li> <li>• риск от заболяване на персонала карантина пр.</li> </ul>
--	--

Направения анализ на дейността посочва позицията на МЦРСМ –В.Търново, ЕООД на пазара на здравни услуги във В.Търново а прогнозните финансови рамки за 2022 година очертават възможностите на дружеството за работи оптимално в тежките условия на пандемична криза с много неизвестни.

Разделянето на медицинските и икономическите аспекти на развитие на Дружеството е условно, тъй като спецификата на дейността изисква стремежът към икономическа ефективност да бъде съчетан и в никакъв случай да не противоречи на медицинската ефективност.

Усилията на ръководството и през разглеждания период са насочени към поддържане на материалната база и техническото обезпечаване на медицинската дейност, оптимална организация на процесите на функциониране на лечебното заведение, повишаването на рейтинга му в обществото, сред пациентите и сред медицинските специалисти, като първостепенна остава грижата за персонала на медицинския център.

д-р Румяна Съботинова-Рацева