



**СБАЛПФЗ „Д-Р ТРЕЙМАН“ ЕООД – ВЕЛИКО ТЪРНОВО**  
СПЕЦИАЛИЗИРАНА БОЛНИЦА ЗА АКТИВНО ЛЕЧЕНИЕ НА ПНЕВМО-ФТИЗИАТРИЧНИ ЗАБОЛЯВАНИЯ

5000, гр. В. Търново, местност “Света гора”  
Адрес за кореспонденция: 5000, гр. В. Търново, местност “Света гора”  
[www.sbalpfs-vt.com](http://www.sbalpfs-vt.com) : e-mail : [odpfs\\_vt@abv.bg](mailto:odpfs_vt@abv.bg)

ВЕЛИКОТЪРНОВСКИ  
ОБЩИНСКИ СЪВЕТ  
ИЗХ. № 1176/21.12.2020 г.  
Вх. № 963 / 29.12.2020 г.

ДО 20-07-28 / 21.12.2020  
ОБЩИНСКИ СЪВЕТ  
ВЕЛИКО ТЪРНОВО

До  
общински администрация  
при Община Велико Търново

В отговор на ваше писмо с изх. № 91-00-421/25.11.2020 год.,  
приложено Ви предоставяме:

1. Бизнес програма за 2021 г.
2. Счетоводна политика на СБАЛПФЗ „Д-р Трейман“ ЕООД за 2021 г.
3. Бизнес програма за 2021 г. по натурални показатели.

Материалите са предоставени на хартиен и магнитен носител.

Приложение: Съгласно текста.

до: ПК по ЧВ-вод  
ПК по БФ  
ПК по ЗС

09.01.21

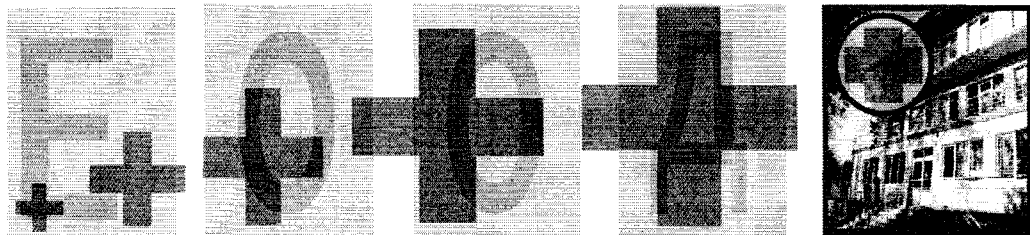
Икономически директор  
и Гл.счетоводител

/ижд.ижд.паждкова/





# БИЗНЕС ПРОГРАМА 2021



**„СПЕЦИАЛИЗИРАНА БОЛНИЦА ЗА АКТИВНО  
ЛЕЧЕНИЕ НА ПНЕВМО-ФТИЗИАТРИЧНИ  
ЗАБОЛЯВАНИЯ „Д-р Трейман“ ЕООД**

ИЗГОТВИЛ:

**Д-Р СТЕЛА ДЕНЧЕВА**



, Д.М.



## **ПРЕДСТАВЯНЕ НА „СПЕЦИАЛИЗИРАНА БОЛНИЦА ЗА АКТИВНО ЛЕЧЕНИЕ НА ПНЕВМО-ФТИЗИАТРИЧНИ ЗАБОЛЯВАНИЯ „Д-р Трейман“ ЕООД**

Лечебното заведение е разкрито на 01.07.1946 година, като околийски противотуберкулозен диспансер без легла с един лекар, една медицинска сестра и един медицински фелдшер. Стационарно болните от туберкулоза се лекуват в гръдно отделение на околийската болница на град Велико Търново.

До 1953 година следва разширение на материалната база, постепенно разкриване на специализирани кабинети по извънбелодробна и детска туберкулоза. Разкрито е и противотуберкулозно отделение с 40 легла и увеличение на щата на диспансера. Стационарните легла са разкрити в местността “Света гора”, а амбулаторните диспансерни кабинети са на ул. “Хр.Караминков”№ 21.

През 1971 година със заповед на Министъра на Народното здраве се разкриват Пулмологично отделение и Силикозно отделение, като се разширява материалната база и се окомплектоват отделенията с общо 120 легла.

Със заповед на Министъра на Здравеопазването № РД-20-47 от 04.08.2000 година на основание на чл.101, ал.1 от ЗЛЗ, е преобразуван от Диспансер за белодробни болести град Велико Търново в лечебно заведение по член 10, т.3 от ЗЛЗ с наименование „Областен диспансер за пневмо-фтизиатрични заболявания със стационар “Д-р Трейман” ЕООД, гр. Велико Търново. Седалище и управление – град Велико Търново, ул. “Караминков”№19. Единоличен собственик на капитала на дружеството е Община Велико Търново и с Разрешение за осъществяване на лечебна дейност от МЗ № ОД-124/ 12.02.2001г. лечебното заведение е с областни функции.

През 2010 г. с Решение № 1042/19.08.2010г. на Великотърновски общински съвет, ОДПФЗС “Д-р Трейман” ЕООД - гр. Велико Търново е преименуван в „Специализирана болница за пневмо-фтизиатрични заболявания „Д-р Трейман” ЕООД, съгласно влязло в сила изменение на ЗЛЗ, ДВ брой 59 от 31.12.2010 г. и изискването на §70, ал. 1 от ПРЗ на ЗЛЗ, диспансерите за пневмо-фтизиатрични заболявания се преобразуват като медицински центрове или специализирани болници за пневмо-фтизиатрични заболявания.

Със Заявление до Министъра на здравеопазването, с писмо № ЛД-188 / 10.12.2010 г. на МЗ, и с Решение № 1168 от 16.12.2010г. на Великотърновски общински съвет, СБПФЗ „Д-р Трейман” ЕООД гр. Велико Търново е преименувана в „Специализирана болница за активно лечение на пневмо-фтизиатрични заболявания „Д-р Трейман” ЕООД. Единоличен собственик на капитала на търговското дружество е Община Велико Търново.

**Лечебното заведение влиза в 2021 година с огромен проблем, свързан с персонала. На фона на COVID-кризата и разкрития сектор за лечение на такива пациенти, лекарският персонал масово напуска. Така в началото на 2021г. лечебното заведение може да се окаже пред перспективата, да не може да осигури 24-часово лекарско присъствие, поради което да се наложи да преустанови дейността си. Настоящата бизнес-програма е разработена при условие, че визираният проблем бъде отстранен.**



## ОСНОВНИ ЦЕЛИ

**Мисията на „СБАЛПФЗ„Д-рТрейман“ЕООД** - Активно издирване, диагностициране, болнично лечение и периодично наблюдение на болни от туберкулоза и хронични неспецифични белодробни заболявания.

**Главната цел**  
на „СБАЛПФЗ„Д-рТрейман“ЕООД е:

▲ Извършване на специализирана болнична медицинска помощ при оптимално функциониране и ефективно развитие на търговското дружество, чрез увеличаване на пазарния дял и усъвършенстване системата на управление.

## Стратегически цели

- ❑ Осъществява диагностично-лечебна и рехабилитационна дейност в болничните отделения на стационарния блок и диагностично-консултативния блок;
- ❑ Осигурява непрекъснато 24-часово изпълнение на лечебната дейност по пневмология и фтизиатрия, включително и на медицинска помощ при спешни състояния;
- ❑ Осигурява болнично лечение, извънболнично проследяване и наблюдение на болни от неспецифични изострени хронични белодробни болести: хронична обструктивна белодробна болест, бронхиална астма, хронична изострена дихателна недостатъчност, гнойни болести на белите дробове, злокачествени новообразувания на белите дробове, усложнени остри пневмонии, абсцидиращи пневмонии, остър белодробен абсцес, плеврални изливи и други; на всички болни с активни форми на туберкулоза в областта.
- ❑ Осъществява лечение на хронични белодробни заболявания, регистрира и диспансеризира болни с всички форми на туберкулоза, създава и поддържа регистър на всички болни с туберкулоза на територията на обслужвания район; организира и провежда химиопрофилактика на туберкулозата на показаните за това контингенти;
- ❑ Осигурява методична помощ на общопрактикуващите лекари от област Велико Търново по провеждане на специфичната имунопрофилактика срещу туберкулозата съвместно с РЗИ;
- ❑ Провежда клинични изпитвания в областта на пневмологията и фтизиатрията;
- ❑ Разширява дейността в специализираната болнична практика чрез оптимално натоварване на налични уреди и апарати, разширявайки продуктовото разнообразие.
- ❑ Оптимизира работната среда, създавайки комфорт и безопасност за персонала и пациентите.
- ❑ Оборудване чрез закупуване на нова медицинска апаратура.
- ❑ Промяна в хотелската част на Стационара, която е свързана с коренно преоборудване на наличният леглови фонд
- ❑ Постъпки за довършване на недостроена сграда – Корпус Б, оборудване и включване в основната дейност на Лечебното заведение.
- ❑ Поддържане на строга финансова дисциплина и максимално снижаване на разходите, когато това не пречи на качеството на медицинската услуга.
- ❑ Сключване договори за медицинско обслужване с РЗОК.
- ❑ Сключване на договор за медицинско обслужване и активно издирване на болни от туберкулоза с Министерство на здравеопазването.



## ГОДИШНА ЗАДАЧА

Целта на бизнес програмата на СБАЛПФЗ „Д-р Трейман” ЕООД за 2021 г. е да очертае рамките на приходната и разходна част на Дружеството по видове, очаквания финансов резултат от дейността и други финансово-икономически показатели.

Отчитането на приходите, разходите и финансовия резултат става съгласно изискванията на Закона за счетоводството, действащите счетоводни стандарти и други нормативни изисквания, както и такива, създадени от Принципала - Община ВеликоТърново.

За отчитането на приходите и разходите в СБАЛПФЗ „Д-рТрейман” ЕООД е изградена синтетична и аналитична отчетност /Съгласно приетия индивидуален сметкоплан/.

Приходите се отчитат по видове: приходи от платени медицински услуги, приходи от РЗОК по договори, приходи от МЗ, приходи от дарения, други приходи от обичайната дейност.

Планирането и отчитането на разходите става съгласно изискванията на Закона за счетоводството и счетоводните стандарти и изискванията на Принципала. Отчитането на разходите е на принципа „Място на извършване“.

### Приходна част

| Приходи /хил.лв./  | 3 мес.<br>2021 г | 6 мес.<br>2021 г | 9 мес.<br>2021 г | 2021 г      |
|--|------------------|------------------|------------------|-------------|
| <b>Показатели</b>  |                  |                  |                  |             |
| Финансиране по методика и договор с МЗ                             | 45               | 90               | 135              | 180         |
| Финансиране работа на първа линия Covid                            | 54               | 108              | 158              | 253         |
| Дарения лекарства  | 5                | 10               | 15               | 20          |
| По клинични пътеки по договор с РЗОК                               | 245              | 481              | 647              | 988         |
| Профилактични, скринингови изследвания и платени медицински услуги | 10               | 21               | 24               | 30          |
| Наеми  | 6                | 11               | 17               | 23          |
| Други приходи:/копирни услуги, дарения от фирми и частни лица/     | 1                | 2                | 4                | 5           |
| <b>Общо:</b>   | <b>366</b>       | <b>723</b>       | <b>1000</b>      | <b>1499</b> |

### Разходна част

| Разходи /хил.лв./   | 3 мес.<br>2021 г | 6 мес.<br>2021 г | 9 мес.<br>2021 г | 2021 г      |
|---|------------------|------------------|------------------|-------------|
| <b>Показатели</b>   |                  |                  |                  |             |
| Залати и други възнаграждения на персонала и управителя           | 175              | 369              | 512              | 838         |
| Осигурителни вноски за ДОО и ЗОК                                  | 31               | 94               | 125              | 175         |
| Материали, горива, ел.енергия                                     | 80               | 130              | 205              | 280         |
| Външни услуги   | 48               | 65               | 68               | 80          |
| Разходи за амортизация:   | 25               | 49               | 74               | 98          |
| Други разходи /(командировки, издръжка лагер с.Шкорпиловци и др./ | 1                | 2                | 3                | 4           |
| Погасителни вноски по банков кредит                               | 3                | 6                | 9                | 13          |
| Финансови разходи   | 1                | 2                | 3                | 4           |
| <b>Общо:</b>  | <b>364</b>       | <b>717</b>       | <b>999</b>       | <b>1492</b> |



## Финансов резултат

|                                    | 3 мес.<br>2021 г | 6 мес.<br>2021 г | 9 мес.<br>2021 г | 2021 г |
|------------------------------------|------------------|------------------|------------------|--------|
| <b>Финансов резултат /хил.лв./</b> | 2                | 6                | 1                | 7      |

|   |         |
|---|---------|
| <b>Храна /лв./</b>  | 40 000  |
| -за сметка на поевтиняване на храна чрез предоставени средства от бюджета |         |
| -храна  | 40 000  |
| <b>Медикаменти /лв./</b>  | 103 000 |
| Медицински консумативи  | 27 000  |
| Постелен инвентар и облекло /лв./   | 1 000   |
| <b>Командировки /лв./</b>   | 400     |
| -в страната   | 400     |
| -в чужбина  | 0       |

|  |         |
|--|---------|
| <b>Материали, горива и енергия /лв./</b> | 109 000 |
| -канцеларски материали                   | 3 400   |
| -материали за дезинфекция                | 10 000  |
| -Лични предпазни средства                | 8 000   |
| -вода                                    | 6 000   |
| -ел.енергия                              | 15 000  |
| -абонамент за преса                      | 100     |
| -други материали                         | 14 000  |
| -гориво и смазочни материали             | 1 600   |
| -природен газ за отопление               | 50 000  |
| -топлоенергия                            | 900     |

|   |        |
|---|--------|
| <b>Външни услуги /лв./</b>  | 42 700 |
| -разходи за телефони  | 2000   |
| -платени комисионни за обслужване на емисии на ценни книжа и др. финансови услуги |        |
| -разходи за регистрация и пререгистрация на дружеството                           | 600    |
| -разходи за наеми   |        |
| -разходи за транспортни услуги  |        |
| -разходи за застраховки   | 1500   |
| -разходи за охрана  | 400    |
| -разходи за правна защита   | 4 800  |
| -разходи за абонаментно поддържане на техника                                     | 9 100  |
| -Договори за съвместна дейност  | 8 000  |
| -други ползвани външни услуги   | 16 300 |

|   |        |
|---|--------|
| <b>Текущ ремонт /лв./</b>                 | 7 300  |
| <b>Разходи по проектиране на Корпус Б</b> | 30 000 |

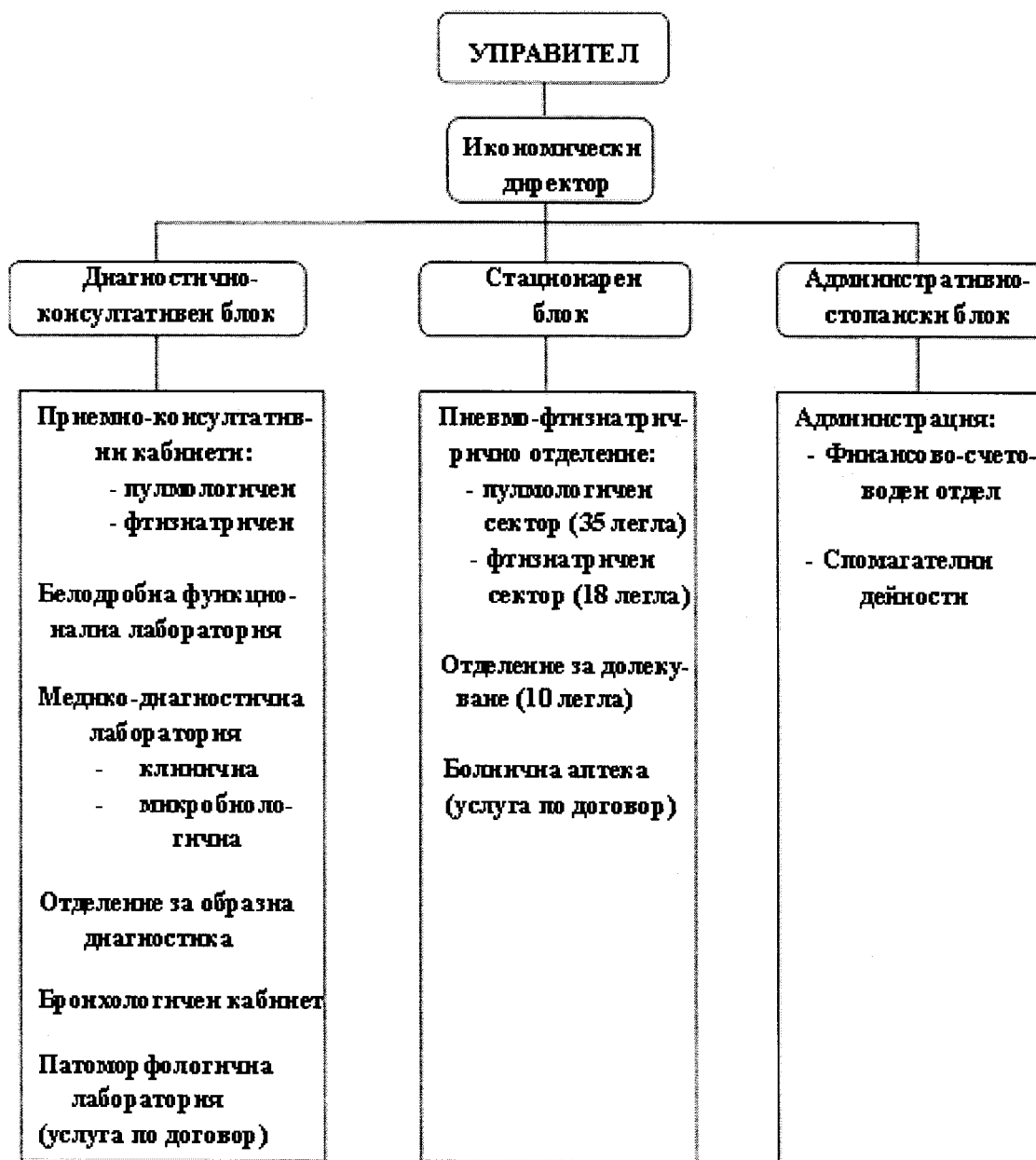
| Други външни услуги /лв./                                | 2021г.        |
|--|---------------|
| Медицински услуги по договори по РЗОК                    |               |
| Поддържане на програмите , софтуер на компютри           | 2 500         |
| Пране бельо  | 3 300         |
| Дезинфекционна станция по договор                        | 1 000         |
| Проверка и ремонт на апаратура и техника и МПС           | 500           |
| Трудова медицина-договор                                 | 500           |
| Обяви и реклама  | 500           |
| Куриерски услуги   | 100           |
| Технически преглед МПС                                   | 100           |
| Пощенски услуги  | 400           |
| Автомивка и поддръжка автомобил                          | 200           |
| Зареждане на тонер-касети и др. комп.услуги              | 1 000         |
| Извозване и предаване на биологични отпадъци по договор  | 3 000         |
| Нотариални заверки                                       | 200           |
| НСВОИ - лаборатория                                      | 2 000         |
| Лиценз рентгенова апаратура                              | 1 000         |
| Обслужване на апартамент в София – портиерски, поддръжка | 0             |
| Съдебни такси и разноски                                 | 0             |
| <b>Общо:</b>   | <b>16 300</b> |

## ОРГАНИЗАЦИОННА СТРУКТУРА



Предложената управленска структура е реализация на управлението на определените в организационната структура медицински лечебни единици с посочени йерархични връзки и взаимосвързаност. Тя е функционална, линеен тип и е статично ограничена. Йерархично структурата е опростена, без да има управленски постове от висок тип. Вътрешните взаимосвързки се определят от йерархичните нива и обособените в организационната структура елементи при ясно определени задължения и правомощия, основани на утвърдени вътрешно фирмени правила.

Дружеството се управлява от управител с договор за управление и в съответствие с раздел VIII на „Наредба за управление и упражняване правата на собственост върху общинската част от капитала на търговските дружества“.



1. Диагностично-консултативен блок:

А. РЕГИСТРАТУРА

Б. Приемно-консултативни пневмо-фтизиатрични кабинети



В. Лаборатория по медицина на съня.

2. Стационарен блок:

А. Пневмо-фтизиатрично отделение с 3 сектора – пневмологичен, фтизиатричен и Ковид-сектор, с 53 легла, в това число: за интензивно лечение – 5

Б. Отделение за долекуване с 10 легла

В. Медико-диагностична лаборатория - клинична и микробиологична

Г. Отделение по образна диагностика

Д. Белодробна функционална лаборатория

Е. Бронходиagnostичен кабинет

3. Административно стопански блок

А. Администрация

Б. Финансово-счетоводен отдел

В. Спомагателни дейности.

4. Болнична аптека: чрез Договор с „МБАЛ Св.Иван Рилски“ ЕООД – град Горна Оряховица.

Устройството, дейността и вътрешният ред на Специализираната болница са уредени в Правилник за вътрешния ред на лечебното заведение.

**НАТУРАЛНИ ПОКАЗАТЕЛИ**

| „Специализирана болница за активно лечение на пневмо-фтизиатрични заболявания „Д-Р Трейман“ ЕООД | 2021г.    |
|--|-----------|
| Брой легла-терапевтични /бр./  | 53        |
| Брой легла за долекуване /бр./   | 10        |
| Численост на персонала /бр./   | 55        |
| Брой реализирани леглодни /бр./  | 9 925     |
| Брой преминали болни /бр./   | 1145      |
| Среден престой на болен - в дни /бр./  | 8.70      |
| Общ брой на амбулаторните посещения  | 1800      |
| в т.ч.: профилактични /бр./  | 600       |
| Брой домашни посещения /бр./   | 100       |
| Среден разход на едно легло /лв./  | 28 150.94 |
| Среден разход на един леглоден /лв./   | 150,33    |
| Среден разход на един преминал болен /лв./   | 1 303,06  |
| Среден разход на един реализ.амб.преглед /лв./   | 35.00     |
| Среден разход на един храноден /лв./   | 4.03      |
| Среден разход на един лекарстводен /лв./   | 89.96     |

**РЕСУРСНО ОБЕЗПЕЧАВАНЕ**





## ЧОВЕШКИ РЕСУРСИ

- I. Висш медицински персонал – лекари - 14
- II. Висш немедицински персонал - 3
- III. Специалисти здравни грижи  
в т.ч. медицински сестри - 20  
медицински лаборанти - 5  
рентгенови лаборанти - 3
- IV. Друг персонал - 10

## МАТЕРИАЛНИ РЕСУРСИ

| № на сметка | Наименование:                   | Стойност /лв./ |
|-------------|---------------------------------|----------------|
| 201         | Земи                            | 78 603,80      |
| 203         | Сгради и подобрене към тях      | 1 102 082,53   |
| 204         | Машини, съоръжения и оборудване | 410 926,69     |
| 206         | Компютърна техника              | 21 988,24      |
| 207         | Стопански инвентар              | 3 494,76       |
| 208         | Транспортни средства            | 19 350,00      |
| 214         | Програмни продукти              | 16 471,56      |
| 224         | Инвестиционни имоти             | 759 913,77     |
| 302         | Материали                       | 67 125,88      |
|             | Общо:                           | 2 479 957,23   |

Отоплението в „СБАЛПФЗ„Д-рТрейман“ЕООД е чрез парно на природен газ, което създава необходимата работна и лечебна температура.

Водоснабдяването е от централния водопровод.

Основната дейност на „СБАЛПФЗ„Д-рТрейман“ЕООД изисква апаратурно обезпечаване съгласно медицинските стандарти. Неговото осигуряване е с инвестиционната част от изтегленият банков кредит в края на 2017 година, като се инвестира в оборудване и медицинска апаратура, което логично доведе до заемането на по-голям пазарен дял и предлагането на по-качествени услуги. Всичко това налага да се продължи в тази посока – закупуване на нови апарати, извършване на текущи и спешни ремонти на наличната, както и обмисляне на стратегии за намаляване на стопанските разходи.

## ФИНАНСОВО ОБЕЗПЕЧАВАНЕ

За своята дейност СБАЛПФЗ„Д-рТрейман“ЕООД ще използва собствени оборотни средства.

⇒ Заплащане за извършена дейност по Наредба № 3/05.04.2019 год. от Министерството на здравеопазването и договор за извършване на следните медицински дейности:

- активно лечение на пациенти с активна туберкулоза и амбулаторно проследяване (диспансеризация)

Прогнозни приходи- 180 хил.лв.

⇒ Приходи по договор с МЗ за работа на първа линия за лечение на пациенти с Ковид-19 -253 хил.лв.



▮ Собствени приходи за извършени медицински дейности по договори с РЗОК – 988 хил.лв. СБАЛПФЗ „Д-рТрейман” ЕООД ще сключи договори за седем клинични пътеки и четири амбулаторни процедури.

**Действащото към момента на съставяне на бизнес плана лимитиране на дейността на Лечебното заведение води до невъзможност за прогнозиране на приходи в по-голям дял. Липсата на утвърден и подписан анекс към НРД 2020-2022 година, води също до неточност в прогнозиране на приходите по това перо. При промяна в мащаба на приходната част, след подписването на договор между Лечебното заведение и РЗОК – гр. Велико Търново, настоящият бизнес план ще претърпи корекция.**

▮ Приходи от платени медицински услуги – 30 хил.лв.

▮ Приходи от наеми – 23 хил.лв.

▮ Финансиране от МЗ по централна доставка за лечение на болни от туберкулоза – 20 хил.лв.

▮ Други приходи - от придобивания на активи, чрез дарения; извършване на ксерокс услуги и други – 5 хил.лв.

СБАЛПФЗ „Д-рТрейман” ЕООД е в договорни отношения с други търговски дружества, организации и фирми, за да осъществява дейността си по лечение, диагностика и профилактика на пациентите, както и за осигуряване на необходимите условия за работа на персонала през 2020 година.

- Договор с РЗОК за осъществяване на специализирана болнична медицинска помощ;
- Договор с фирма за извозване на опасните отпадъци от дейността на СБАЛПФЗ „Д-р Трейман” ЕООД;
- Договор с фирма по трудова медицина, съгл. ЗЗБУТ;
- Договор с фирма за пране и дезинфекция на болнично бельо;
- Договори за поддържане на медицинската апаратура;
- Договор за охрана чрез СОТ;
- Договор за поддържане и актуализация на програмен продукт;
- Договор за поддръжка на вътрешната информационна мрежа и компютрите;
- Договор за поддръжка на касов апарат;
- Договор за пожарна безопасност и противопожарни кранове;
- Договор с мобилен оператор по тарифен план;
- Договори, сключени по ЗОП, за доставка на медикаменти;
- Договор, сключен по ЗОП, за доставка на храна на пациентите;
- Договор за доставка на природен газ по реда на ЗОП;
- Договор за доставка на електро-енергия по реда на ЗОП;
- Договор за болнична аптека, сключен с МБАЛ „Св.Иван Рилски“ – гр.Горна Оряховица.
- Договор за конкултации на пациенти с въшни специалисти с МОБАЛ „Д-р Ст. Черкезов“

**План за приходи от наемоотдаване през 2021г.**



| НАЕМИ/период с натрупване/ | 3 мес. | 6 мес. | 9 мес. | 2021 г. |
|----------------------------|--------|--------|--------|---------|
| ПРИХОД /лв./               | 6 000  | 12 000 | 18 000 | 23 000  |

### План за разходи за реклама за 2021г.

| Реклама      | 3 мес. | 6 мес. | 9 мес. | 2021 г. |
|--------------|--------|--------|--------|---------|
| Разход /лв./ | 125    | 250    | 375    | 500     |

СБАЛПФЗ „Д-рТрейман“ ЕООД предвижда представителни разходи за 2021 год. в размер на до 1000 лева.

СБАЛПФЗ „Д-р Трейна“ ЕООД не предвижда разходи за дарение и спонсорство.

Разработената Бизнес програма 2021 на СБАЛПФЗ „Д-рТрейман“ ЕООД е израз на възможностите на екипа на това лечебно заведение, тъй като реализирането на този проект изисква обединени усилия.

Бъдещото развитие на СБАЛПФЗ „Д-рТрейман“ ЕООД зависи от възможностите му да се издържа, да се развива самостоятелно следвайки тук изложената програма.

### SWOT-Анализ

Стратегическото планиране е процес, който не може да се осъществява успешно, ако непрекъснато не се анализират силните и слабите страни на лечебното заведение. За да може да се реагира адекватно на често променящата се среда в областта на здравеопазването е необходим периодичен анализ на влиянието на факторите на външната среда и на самата организация, чрез прилагане на SWOT-анализ.

| Силни страни – S (Strengths)  | Слаби страни - W (Weaknesses)  |
|---|--|
| 1. Благоприятното транспортно-географско положение на лечебното заведение, поради ситуиране в голям областен център, разположен на основни пътни артерии; | 1. Наличие на други лечебни заведения, осъществяващи идентична дейност в областта по отношение неспецифичните болести на респираторната система; |
| 2. Уникалност на развиваната дейност по отношение лечение на туберкулоза в региона;   | 2. Рестриктивна инвестиционна политика поради съществуващи задължения на ЛЗ;   |
| 3. Много добра професионална адаптивност и квалификация на работещите в лечебното заведение;  | 3. Постоянно увеличаващи се разходи на лечебното заведение при непроменени цени на КП;   |
| 4. Утвърден имидж на лечебното заведение и работещите в него специалисти, демонстриращи висок професионализъм;  | 4. Неадекватно финансиране (недофинансиране) както като обем дейност, така и на самите КП;   |
| 5. Добра колаборация с други лечебни заведения;   | 5. Неразплатена надлимитна дейност на ЛЗ;  |
| 6. Възможност за намиране на допълнителни източници на финансиране;   | 6. Ограничен брой източници на сериозно финансиране;   |
| 7. Използваемият сграден фонд е реновиран, газифициран и с подобрена енергийна ефективност.   | 7. Наличие на обезпеченост с добри медицински специалисти, но недостатъчно на брой.  |
| 8. Наличие на допълнителни сграда, която може да бъде достроена и включена в сградния фонд, където  |  |

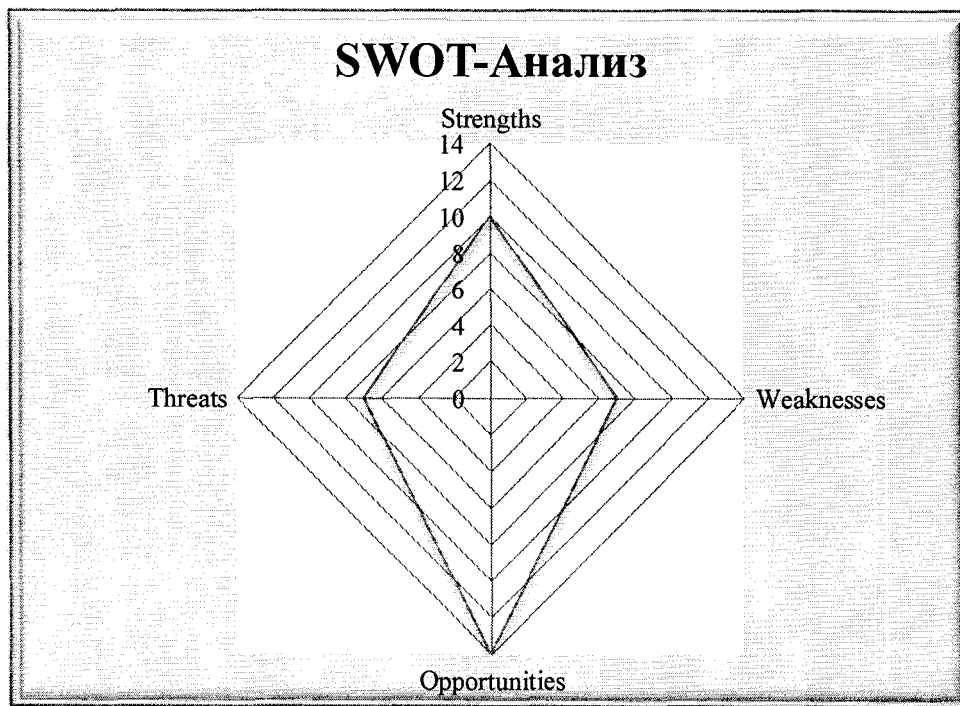


|   |   |
|---|---|
| <p>се осъществява основна дейност.</p> <p>9. Реновирана част от медицинската апаратура и оборудване</p> <p>10. Осигуреност с медицинска апаратура и обзавеждане според изискванията и за развиване на дейности, извън покритиите от НЗОК;</p> <p>11. Разкритата в рамките на лечебното заведение собствена Медико-диагностична лаборатория, която позволява недабавно диагностициране на лекуваните пациенти</p>  |   |
| <p style="text-align: center;"><b>Възможности – О (Opportunities)</b></p> <ol style="list-style-type: none"> <li>1. Наличие на структуриращи производства, сертифицирани по международните стандарти и потенциал за привличане на нови инвестиции, повишаващи жизнения стандарт на населението на региона;</li> <li>2. Възможности за осигуряване на допълнителни източници на финансиране;</li> <li>3. Газификация на индустрията и бита с подобрен жизнен стандарт на населението в областния център, който е един от малкото в България, регистрирал положителен естествен прираст в последните години;</li> <li>4. По-ниско равнище на безработица в сравнение с други областни центрове.</li> <li>5. Общо ниво на доходи – около средното за страната;</li> <li>6. Добре изградена социална инфраструктура и услуги;</li> <li>7. Изграден капацитет в общинската администрация за разработване и управление на проекти, финансирани от европейски програми;</li> <li>8. Рационално използване на финансови средства от фондовете на ЕС;</li> <li>9. Международно сътрудничество с организации и органи на управление;</li> <li>10. Финансова възможност на общинският бюджет да осигури необходимото съфинансиране в процеса на усвояване на структурните и европейски фондове;</li> <li>11. Непрекъснато нарастващ пазар на здравни услуги, поради повишаване на заболеваемостта в следствие влошаване на икономическия статус и застаряване на населението;</li> <li>12. Оптимизиране на връзките с обществеността, медийната политика и реклама;</li> <li>13. Реализиране на нови дейности в лечебното</li> </ol> | <p style="text-align: center;"><b>Заплахи – Т (Threats)</b></p> <ol style="list-style-type: none"> <li>1. Влошен транспорт и комуникации с населението на малките планински населени места;</li> <li>2. Нисък жизнен стандарт и застаряване на населението в малките отдалечени населени места, със сериозно влошаване на здравния статус;</li> <li>3. Различия в нивата на развитие на областния център и останалите населени места в общината;</li> <li>4. Наличие на малцинствени контингенти – огнища на туберкуозна инфекция;</li> <li>5. Продължително негативно влияние на глобалната криза – икономическа рецесия, нисък растеж на БВП с негативно влияние върху безработицата, доходите и потреблението;</li> <li>6. По-добри възможности за реализация на младите хора извън областта и най-вече: извън държавата;</li> <li>7. Постоянно променяща се законова база с недостатъчност на финансирането на лечебните заведения и постоянно увеличаващи се разходи.</li> </ol> |



|  |  |
|--|--|
| заведение и подобряване на извършваните до сега.   |  |
| 14. Подобряване на условията по отношение на хотелското обслужване на пребиваващите в ЛЗ пациенти. |  |

На база информацията, включена в SWOT-анализа, след графичното ѝ представяне (фиг. 10), може да се отбележи, че графиката е изместена в най-голяма степен към възможностите. За да се стимулира растежа на дружеството до равнища, необходими за преодоляване на слабите страни и крайните външни заплахи, то трябва да инвестира по-бързо и повече във вътрешни структурни реформи.



**БИЗНЕС ПРОГРАМА 2021г. СБАЛПФЗ "Д-Р ТРЕЙМАН" ЕООД, ЕИК 000130104**

**НАТУРАЛНИ ПОКАЗАТЕЛИ - 2021г.**

| МЕДИЦИНСКО<br>ТЪРГОВСКО<br>ДРУЖЕСТВО,<br>ПЕЛИОД | БРОЙ<br>ЛЕГЛА | СРЕДНО<br>СПИСЪЧЕН<br>СЪСТАВ | 2021г.<br>печ. / заг.<br>/ хил. лв.<br>/ _____<br>по _____<br>периоди | Преминали<br>болни<br>/бр./ | Пролежани<br>леглодни<br>/бр./ | Оборот<br>на<br>1 легло | Продължителност<br>на престоя<br>/средно/ | Използваемост<br>на<br>1 легло<br>/дни/ |
|---|---------------|------------------------------|---|-----------------------------|--------------------------------|-------------------------|---|---|
| <b>3 /ТРИ/ МЕСЕЧИЕ -<br/>2021г.</b>             | 63            | 55                           | 2   | 447                         | 3 658                          | 8.4                     | 8.2                                       | 69                                      |
| <b>6 /ШЕСТ/ МЕСЕЧИЕ -<br/>2021г.</b>            | 63            | 55                           | 6   | 698                         | 5 430                          | 13.2                    | 7.8                                       | 102.5                                   |
| <b>9 /ДЕВЕТ/ МЕСЕЧИЕ -<br/>2021г.</b>           | 63            | 55                           | 1   | 938                         | 7 500                          | 17.7                    | 8   | 141.5                                   |
| <b>ОБЩО 2021г.:</b>                             | 63            | 55                           | 7   | 1145                        | 9 925                          | 21.6                    | 8.7                                       | 187.3                                   |

Изготвил: \_\_\_\_\_ Управител: \_\_\_\_\_

/ инж.Юлия Владкова /

подпис:

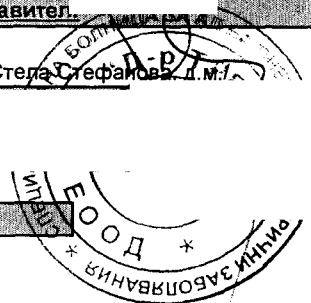
дата: 21.12.2020 год.

Управител:

/Д-р Стефа Стефанова, д.м.н./

подпи

печат



„Специализирана болница за активно лечение на пневмофтизиатрични заболявания „Д-Р Трейман“ ЕООД, ЕИК 000130104.



5000, гр. В. Търново, местност "Света гора"  
Адрес за кореспонденция: 5000, гр. В. Търново, местност "Света гора"

~~www.sbalpfz-vt.com~~ : e-mail : ~~odpfzs\_vt@abv.bg~~

Утвърждавам:

Управител

/Д-р Стефанова, Д.М.



## **СЧЕТОВОДНА ПОЛИТИКА** **за 2021 год.**

на СБАЛПФЗ "Д-р Трейман" ЕООД,  
гр. Велико Търново, местност Света гора  
БУЛСТАТ:

1. Счетоводната политика се съставя в изпълнение разпоредбите на т.24.2 буква „а“ от СС 1 "Представяне на финансова отчети" от НСС и има за цел, да създаде такава вътрешна организация на счетоводната дейност, при която получаваната информация следва да отговаря на всички изисквания на действащото законодателство и стандартизационни документи.
2. Счетоводната политика представлява съвкупност от принципи, правила и бази, възприети от Специализираната болница за отчитане на нейната дейност и за представяне на информацията в счетоводните отчети и баланси.
3. Счетоводната политика на Специализираната болница е разработена при спазване на принципите определени в чл.24 от Закона за счетоводството (ЗС) и изискванията, определени в Националните счетоводни стандарти (НСС).

### **Форма на счетоводството**

4. Прилаганата форма на счетоводството е двустранно счетоводно записване въз основа на индивидуален сметкоплан, утвърден от Управителя, съгласно чл.16, ал.1, т.2 от ЗС.
5. Възприета е автоматизирана обработка на счетоводната информация, по препоръка на РЗОК и МЗ, като се прилагат програмни продукти на

фирмата „Импас РТ“ ЕООД гр. Велико Търново. Прилаганата форма на счетоводството осигурява спазването на чл.3 от ЗС.

6. В системата на Специализираната болница са обособени 7 звена за самостоятелно отчитане на разходите за дейността по икономически елементи, в т.ч. апартамент в гр.София, спомагателно звено АСД и администрация - управление.
7. Съгласно чл.19, ал.3 от глава Втора, Раздел Първи „Категории предприятия и групи предприятия“ на ЗСч, СБАЛПФЗ „Д-р Трейман“ ЕООД се числи към категория **Малки предприятия**, т.е.:
  - Балансова стойност на активите – до 8 000 000 лв.;
  - Нетни приходи от продажби - до 16 000 000 лв.;
  - Средна численост на персонала за отчетният период – до 50 души.

#### **Методи и бази за оценка на пасивите и активите**

8. Съгласно Общите разпоредби на НСС: ”Активите, собственият капитал, пасивите, приходите и разходите се оценяват и записват при тяхното придобиване или възникване по историческата им цена или друга цена в съответствие с приложимите счетоводни стандарти.”
  - (2) Историческа цена е цената на придобиване, себестойността или справедливата цена.
  - (3) Последващи оценки на активите и пасивите се извършват в съответствие с приложимите счетоводни стандарти.Методи на оценяване на стоково-материалните запаси – счетоводното отчитане на стоково-материалните запаси е в съответствие с указанията на СС 2 “Отчитане на стоково-материалните запаси” от НСС. При закупуване на стоково-материални запаси, за счетоводно отчитане се използва покупната цена от фактурата. При потреблението и отписването на стоково-материалните запаси се оценяват по метода на средно-претеглена цена. В края на отчетния период стоково-материалните запаси се оценяват по нетна реализируема стойност.
9. Дълготрайни материални активи (ДМА). Счетоводното отчитане на ДМА е регламентирано в СС 16 “Дълготрайни материални активи” от НСС. ДМА са придобити и притежавани от предприятието активи, които отговарят на следните изисквания:
  - имат натурално-веществена форма;
  - имат полезен икономически живот повече от дванадесет месеца;
  - използват се за производството и/или доставката/продажбата на активи или услуги, за отдаване под наем или за административни цели;
  - имат стойност на придобиване 700 лв. и над 700 лв.
10. Началната оценка на всеки ДМА е цена на придобиване: покупна цена (включително мита и невъзстановими данъци) и всички преки разходи, свързани с придобиването и въвеждане в експлоатация на актива.
11. Последващи оценки и преоценки се правят в края на годината по преценка на Ръководството, съобразявайки се с икономическите



условията, инфлацията и конюнктурата, като се отразяват всички възможни рискове от преоценката. Преоценките трябва да се правят при съставяне на годишният отчет и баланс, така че балансовата стойност на ДМА да не се различава съществено от тази, която би била определена при използването на справедливата стойност към датата на финансовия отчет. Преоценката за земите и сградите се изготвя от лицензиран оценител, за другите ДМА – от комисия, назначена от Управителя. За всеки ДМА сам за себе си, оценява се на база информация от активния пазар – пазарна цена; от “пазара”, който с който най-често се кореспондира, ако няма “пазар” – от търговията с близък аналог.

12. Преоценката – намалението на стойността на ДМА се извършва при спазване на СС 36 “Обезценка на активи” от НСС , където се определят правилата и процедурите за намаляване на балансовата (преносната) стойност на активи, когато тя превишава тяхната възстановима стойност.
13. След първоначалното признаване на ДМА, като актив, всеки отделен ДМА трябва да се отчита по преоценена стойност към датата на преоценката, намалена с начислените амортизации и последвалата натрупана загуба от обезценка.
14. При определяне справедливата цена на земите и сградите, ако няма пазар за същите и обективна основа за преценка се назначават лицензирани оценители.
15. ДМА се отписва от баланса при продажба или когато активът окончателно бъде изведен от употреба и след отписването му не се очакват никакви други икономически изгоди.
16. При отписване на преоценяван ДМА резервът от последващи оценки, създаден за него, се отчита като неразпределена печалба. При продажбата на ДМА разликата от нетния приход и балансовата стойност се отчита като печалба или загуба.
17. В Специализираната болница ДМА са класифицирани в следните групи – сметки:
  - *Земни (терени);*
  - *Сгради и конструкции;Подобрения сграден фонд;*
  - *Компютърна техника и периферни устройства;*
  - *Машини и оборудване;*
  - *Транспортни средства;*
  - *Офис оборудване и обзавеждане;*
18. Последващите разходи по ДМА за реконструкция и модернизация се отчитат, като разходи за увеличаване балансовата стойност на активите. Разходите по текущия ремонт на ДМА се отчитат, като текущи разходи за дейността.
19. В Специализираната болница предоставените от МЗ като дарение и закупените програмни продукти се водят в баланса като нематериални дълготрайни активи (ДНМА). ДНМА се заприхождават, оценяват,

преоценяват, амортизират и отписват съгласно СС 38 „Нематериални активи“ от НСС .

20. Методи за начисляване амортизации на ДА и ДНМА: Амортизирането на активите се осъществява, съгласно СС 4 “Отчитане на амортизациите” от НСС. При отчитане на амортизациите се спазва чл.55 от ЗКПО. Възприет е линейния метод на амортизация. ДМА в Специализираната болница са разделени по категории:
- I гр. – Сгради - за 25 год. – 4 % амортизационна норма (АН);
  - II гр. – Медицинска апаратура – 3.3 год. – 30 % АН;
  - III гр. - Транспортни средства – без автомобили – 10 год. – 10% АН
  - IV гр. - Компютърна техника и ДНМА – 2 год. – 50%;
  - V гр. - Автомобили – 4 год. – 25 % АН;
  - VI гр. - Офис оборудване и всички останали амортизируеми активи – 6,67 год. – 15 % АН;
21. В Специализираната болница са обособени и се водят отделно като инвестиционни имоти апартамент в гр.София, апартамент в гр. Велико Търново, две кантори в гр. София, ул. „Позитано” № 3, които дружеството ползва за отдаване под наем (оперативен лизинг), почивен лагер и земя към него в с.Шкорпиловци, инвестиционни намерения, изразени финансово, на Община Велико Търново /по повод прехвърлено право на собственост на сграда на ул.Хр.Караминков срещу задължения по заеми/
22. Инвестиционните имоти се отчитат като дългосрочни финансови активи, оценяват се и се преоценяват съгласно СС – 40 „Отчитане на инвестиционните имоти“ от НСС.
23. След първоначално признаване на актива като инвестиционен имот, счетоводно се отчита по справедлива стойност – това е цената, за която един актив може да бъде разменен между осведомени и желаещи страни в сделка между несвързани лица.
24. Балансовата стойност е сумата, с която е признат един актив за инвестиционен имот ( не се начисляват счетоводно амортизации).
25. Инвестиционните имоти (ДФА) се оценяват към годишния счетоводен баланс по справедлива стойност. Печалбата или загубата, възникващи от промяната на справедливата стойност на инвестиционния имот трябва да бъдат включени в текущите приходи или разходи за периода, през който възникват.
- Оценката се извършва от независим лицензиран оценител със скоросен опит по отношение на имоти от подобен вид.
26. Активите и пасивите в Специализираната болница се инвентаризират, с цел достоверното представяне в годишния отчет, съгласно чл.28 от ЗС в срокове всяка година към изготвяне на годишния финансов отчет. Инвентаризацията се извършва от комисия, назначена със заповед на ръководителя на предприятието.
- За инвентаризираните активи се съставят инвентаризационния опис и сравнителни ведомости, като се посочват в натурално изражение и

тяхната единична отчетна цена. Съставените документи от инвентаризацията се подписват от членовете на комисията и от лицето, отговарящо за отчетния обект. За резултатите от инвентаризацията се съставят протоколи, които се утвърждават от ръководителя на предприятието.

27. При инвентаризацията се установяват и отразяват отделно липсите, излишъците и неправилно отчетените активи и пасиви. Сумите от констатираните липси, за които нямат вина материалноотговорните лица, се отчитат като разход.
28. При установяването на липса за сметка на лицата, отговарящи за отчетния обект, вземането се записва по справедливата (продажната) или по отчетната цена – по по-високата от двете. Некомпенсираните излишъци се отчитат като извънредни приходи. Те се оценяват по справедливата цена в момента на извършването на инвентаризацията. Неправилно отчетените активи и пасиви след счетоводно сторниране се отнасят в групата, към която принадлежат.

#### **Бази за счетоводно разпределение на разходите.**

29. Базите за разпределение на преките производствени разходи /и постоянни и променливи/ – ел.енергия, природен газ за отопление, вода – се разпределят по отделните отделения и звена на база коефициенти, определени от квадратурата, а именно:
- |   |           |
|---|-----------|
| – Консултативен диагностичен блок –         | 232 кв.м. |
| – Рентгенова лаборатория –                  | 64 кв.м.  |
| – Клинична лаборатория –                    | 274 кв.м. |
| – Администрация -                           | 170 кв.м. |
| – I – во отд. - Фтизиатрично – стационар –  | 297 кв.м. |
| – II – ро отд. – Пулмологично – стационар – | 608 кв.м. |
| – АСД -                                     | 100 кв.м. |
30. Разпределението на непреките разходи – за управление, за спомагателна дейност – се разпределят тримесечно на отделенията и звената на база извършените общи разходи.

#### **Методи за признаване на приходите.**

31. Счетоводното отчитане на приходите, получени от определени видове сделки се осъществява по СС 18 “Приходи” от НСС.
32. Приходите се оценяват по справедливата стойност на полученото или подлежащо на получаване възнаграждение под формата на парични средства (фактурирана стойност). Сумата на прихода може да бъде надеждно изчислена.
33. Приходите на всяка сделка се признават едновременно с извършените за нея разходи (принцип на начисляване и съпоставимост между приходите и разходите – чл.26, ал.1,т.4 от ЗС). Разходите за извършване на сделката могат надеждно да бъдат измерени.

34. Приходите от дейността на Специализираната болница се класифицират по сметки и групи, както следва:
- приходи от медицински услуги;
  - приходи от финансираня (на ДА и за текуща дейност) ;
  - приходи от наеми.
  - други приходи
35. Държавните дарения, получени под формата на непарични активи се оценяват по справедливата им стойности и се осчетоводяват, като финансиране, съгласно СС 20 "Отчитане на правителствени дарения и оповестяване на правителствена помощ" от НСС. Те се признават, като приход в текущия период на определена база, свързана с условието на дарението и изискването на СС 20.
36. Получените от предприятието дарения, (както правителствени, така и неправителствени) под формата на краткотрайни или дълготрайни активи се признават за приходи от финансираня, като системно се признава за приход през периодите, необходими за съпоставяне със необходимите разходи за чието компенсирание са предназначени:
- ако са медикаменти се отразява за приход през съответния период само частта за която има реализиран разход;
  - ако са ДА за съответния период пропорционално на отчитането на амортизациите им.
37. При установени излишъци на материални активи, приходите се осчетоводяват по справедлива (пазарна цена) и се признават при установяване на излишъците.
38. Приходите от ценови разлики по липси и начети се признават при плащане на надчетите, а се осчетоводяват в сметка "Разчети".
39. Отписване на задължения – приходът се признава при изтичане на давностния срок или при наличие на други основания за отписване на задълженията.

#### **Признаване на разходите за командировки в страната**

40. Дневни
- до 50 км. -  $\frac{1}{2}$  от еднократния размер по Наредбата за командировките –
  - над 50 км. – еднократният размер по Наредбата за командировките;
41. Праг на квартирните, които се признават – 60 лв. праг.

#### **Документи и документооборот.**

42. За документиране на стопанската дейност и движението на имуществото на предприятието по принцип се ползват типовите първични счетоводни документи, утвърдени с Албума на Министерството на финансите от 1996г.  
Допуска се само по изключение да се съставят първични счетоводни документи, които по вид, съдържание и предназначение липсват в

Албума на Министерството на финансите. Тези документи задължително трябва да съдържат изискуемите с чл. 6 от ЗСч реквизити. Въвеждането на такива документи в предприятието става само с разрешение на главния счетоводител.

43. Счетоводните документи на хартиен или технически носител на счетоводна информация са класифицирани като първични, вторични и регистри. При съставянето, обработването и съхранението на счетоводните документи се спазват правилата, регламентирани в Раздел III на Глава първа от ЗСч. При съставянето и получаването на първични счетоводни документи се спазват изискванията на чл.6, от ЗСч, а именно като се следят наличието на упоменатите реквизити, забраната за поправка в първични счетоводни документи, съгласно чл.8 от ЗСч.
44. За всички счетоводни документи важи спазването на чл.10 от ЗСч "Лица, които са съставили и подписали счетоводните документи и техническите информационни носители, носят отговорност за достоверността на информацията в тях."
45. Когато за осъществяване на счетоводството се използва счетоводен софтуер, той трябва да е на български език при спазване на чл.11, ал.2 от ЗСч. Всеки счетоводни документи, преди въвеждането на данните от тях в компютърната система се контират, като се осигурява съответствие с пълната аналитична структура на счетоводните сметки, определена в индивидуалния сметкоплан. Всеки документ се подрежда в предварително номерирана папка.
46. Длъжностните лица, които са отговорни за правилно съставяне на първични счетоводни документи или приемането им от външни организации в Специализираната болница са:
- а/ длъжностни лица, които имат право да получават и подписват фактури от други предприятия и следят за спазването изискванията на чл.6 от ЗСч, са:
- Управител - Д-р Стела Стефанова, д.м.;
  - Икономически директор и Гл.счетоводител – инж.Юлия Владкова;
  - Оперативен Счетоводител – Георги Буковски;
  - Старши рентгенов лаборант – Диана Георгиева;
  - Главна мед.сестра – Вирджиния Славкова ;
  - Домакин – снабдител – Таня Евтимова;
  - Старши рентгенов лаборант – Йонка Лазарова;
  - Отг. склад медикаменти – по договор с МБАЛ "Св.Иван Рилски" - гр.Горна Оряховица;
  - Счетоводител-касиер – Ваня Георгиева.

б/ длъжностни лица, които имат право да издават и подписват фактури (съставители) до други предприятия или физически лица при спазване изискванията на чл.6 от ЗСч, са:

- Счетоводител-касиер – Ваня | Георгиева и заместващите я лица;

- Икономически директор и Гл.счетоводител – инж.Юлия Владкова;
- Оперативен счетоводител – Георги Буковски
- Домакин – Таня Евтимова.

в/ длъжностни лица, отговорни за правилното съставяне на първични отчетни документи:

- ПКО, РКО, издаване на касови бележки – касиер;
- складови разписки, искания – материалноотговорните лица: Главна мед.сестра , старши мед.сестри, старши лаборант, отговорник рентгенова лаборатория, домакините на складовете
- авансов отчет – Подотчетното лице, получило служебен аванс;
- требвателни листи за храна на болните и персонала – Главна мед.сестра, Медицински секретар и Отговорник Регистратура, Домакин склад-вещеви;
- пътни листи – изпълняващ длъжността организатор АСД или шофьор и заместващите го;
- инвентаризационен опис, сравнителна ведомост по инвентаризации, протокол за бракуване на стоково-материални запаси и протокол за бракуване на дълготрайни активи – председателите на инвентаризационните комисии, съгласно Заповед на Управителя;

г/ длъжностни лица, отговарящи за първични документи по трудовите договори и трудовите възнаграждения:

- трудов договор, допълнително споразумение към трудов договори и граждански договор – личен състав;
- заповеди за разрешаване на отпуски, заповеди за прекратяване на трудовите договори, заповеди за командировка – личен състав;
- ведомост за работни заплати и начисленията за осигуровки – касиер-счетоводител;

47. Длъжностните лица, които са отговорни за вторични счетоводни документи, регистри и отчети в Специализираната болница са:

- касова книга за движението на паричните средства в касата и касовите апарати – касиер-счетоводител;
- мемориални счетоводни ордери, счетоводни справки преди и след въвеждането на счетоводните записвания в компютърната програма – оперативен счетоводител;
- главна книга, оборотна ведомост и извлечения от сметки – разпечатка от счетоводната програма след въвеждане на информацията – оперативен счетоводител;
- инвентарни книги и картони за движението на ДМА и задбалансовите материални активи – оперативен счетоводител;
- отчет по труда – главен счетоводител;
- ежемесечно подаване на осигурителните доходи на персонала за НОИ /чрез магнитен носител/ - касиер-счетоводител;

- тримесечни отчети за финансовите резултати, годишни отчети за приходите и разходите и счетоводни баланси с приложенията – главен счетоводител;
  - данъчни декларации по ЗКПО – главен счетоводител.
48. Счетоводните документи се съхраняват в специални помещения – архив – един за счетоводна документация и за ведомости и документи по РЗ, съгласно сроковете по чл.12 от ЗСч, след изтичане на законовоопределения срок за съхранение на счетоводната документация и след прегледа за необходимост от специално съхранение се унищожават в присъствието на комисия, назначена от Управителя. Главният счетоводител е задължен да отговаря за съхранението на счетоводната документация и при всяко ползване от експерти, вещи лица или адвокати трябва да вписва името на лицето в Дневник и да проверява изправността на документацията при връщането ѝ. За съхраняването на ведомостите за заплати и фактури отговаря касиер-счетоводител – Ваня Георгиева Георгиева. При всяко използване от вещи лица, експерти и др. се задължава да проверява изправността на документацията и връщането ѝ.

#### **Общи постановки**

49. Счетоводния баланс и отчета за приходите и разходите се съставят в двустранна форма, при спазване на глава трета от ЗСч и Приложение № 1 и № 3 към СС 1 “Представяне на финансови отчети” от НСС. Отчетът за паричния поток се изготвя на база прекия метод при спазване на разпоредбите на СС 7 “Отчети за паричните потоци” от НСФОМСП. Главния счетоводител докладва на ръководството движението на паричните потоци.
50. Счетоводната политика може текущо /през годината/ да се коригира и допълва при следните обстоятелства:
- при промяна на действащото счетоводно и данъчно законодателство;
  - по изискване на контролните органи;
  - при обоснована необходимост (с цел подобряване качеството на получаваната информация, при промяна на структурата на предприятието, при разширяване на обема и вида на дейността и други съществени причини).
51. За целите на Глава втора, съгласно чл.19, ал.3 от ЗСч САБЛПФЗ „Д-р Трейман“ ЕООД се числи към категория **Малки предприятия**.
52. При неспазване на установените правила, утвърдени в счетоводната политика, икономическият директор и гл.счетоводител информира Управителя и предлага санкции за съответните длъжностни лица.

Икономически директор  
и Гл. счетоводител:  
/ Юлия Владкова /