

имитиращи електрическата каменна архитектура на Средна Европа, железни балкони и парапети и пр.

В третата група могат да бъдат включени всички сгради, строени през “Новото време”, които няма подробно да коментираме. Ще посочим само някои върхови постижения, по отношение отчитане на контекста на Стария град; хотелите “Янтра” и “Велико Търново”, универсалния магазин, жилищните групи “Пролет” и “В. Левски” и др.

Уличните и площадни настилки може да разделим на две основни групи – за автомобилно движение и паркиране и за пешеходно движение.

Уличните и площадни пространства в Стария град, както със своите размери, така и с архитектурата на заобикалящите ги сгради носят подчертано човешки мащаб. Той се нарушава от неразчленената еднородна повърхност на асфалтовите настилки, които са пригодени за автомобилни пътища. Опитът с частичната подмяна на асфалтовите настилки с паважни (Самоводската чаршия, и някои други по-малки улици, показани на схемата) показва, че те са по-подходящи за тесните и начупени улици в Стария град .

Анализът показва, че малките архитектурни съоръжения (павилиони за цветя, вестници и цигари, за сезонна търговия, табла за реклами и съобщения, пейки за сядане, перголи и др. под.), разположени в Стария град, не са съобразени с неговата специфика. Същото може да се каже и за градския дизайн.

Съществена роля в образа на Стария град поради стръмния терен имат подпорните стени и огради.

Участието на зелените площи в уличните и площадни пространства на Стария град е ограничено и се изчерпва с няколко малки градинки около църквите и случайно запазени дървета в дворовете на обществени и жилищни сгради. Типичните за града многобройни лозници и асми са на изчезване, а те могат да допринесат много за съхраняване романтиката на Стария град.

Цветовите играят особено важна роля в старите части на градовете. С колорита може да се постигне единство в художествената композиция на група от сгради и пространства, балансиране на цветовото въздействие на ослънчените и сенчестите фасади, омаловажаване или подчертаване на части от тях, ориентация по отношение на пространството и на съоръженията в него, може да се създаде определен психофизически климат. В Стария град има някои сполучливи опити, показани в приложените фотокопия (Самоводската чаршия, някои части от ул. “Турко”, старата девическа гимназия и картинната галерия), но като цяло използването на цветовете има случаен характер със спорен и променлив резултат.

Голяма част от живота в Стария град протича вечер. Изкуственото осветление може да бъде разделено на три основни групи:

- функционално, осигуряващо автомобилното и пешеходно движения;
- рекламно, за осветяване на надписи, плакати и др.;
- художествено, за осветяване на характерни фасади, декоративни елементи, цветя, дървета и др.

Последната функция на изкуственото осветление е заимствана от театъра в началото на XX век. Само за няколко десетилетия изкуственото осветление превърна улиците и площадите на градовете в светещи пространства, а сградите – в светещи обеми. Неговата специфика е във възможността му да покаже града така, както никога не може да се види през деня.

С помощта на изкуственото осветление може да се постигне оптично увеличаване, или намаляване на мащаба на сградите и пространствата, тяхното удължаване, или скъсяване, може да се предизвика спокойствие, или динамизъм в архитектурно-художествената композиция.

Велико Търново има значителен успешен опит, в осветяването на Царевец и той трябва да се пренесе и в Стария град, където има не по-малки възможности за изява. Изявите на синтеза на изкуствата в Стария град е скромна с двата паметника - на обесените четници от четата на Бачо Киро и на "Велчовата завера", но вторият е върхово постижение с улучения мащаб на архитектурния обем и лаконичността на архитектурно-скулпторната форма (Архитекти: И. Васильов и Д. Цолов).

2.13. Баланс на територията.

Баланс на територията общо и по райони								
	Общо		I район		II район		III район	
	ха	%	ха	%	ха	%	ха	%
Видове терени								
Жилищни	33,05	48,26	14,92	56,44	5,68	40,35	12,45	44,50
Обществени	8,34	12,18	4,41	16,67	1,98	14,06	1,96	7,00
Улици и пешеходни зони	16,41	23,96	6,57	24,83	3,68	26,16	6,16	22,02
Зелени площи	10,12	14,78	0,12	0,45	2,73	19,42	7,27	25,98
КИН	0,57	0,83	0,43	1,61	0,00	0,00	0,14	0,50
ОБЩО	68,48	100	26,44	100	14,07	100	27,97	100

Забележка: Ако терена на болницата, която обслужва цялата област се изключи от I район, там процента на обществените терени спада на 0,42 ха (съответно 1,88 %).

Балансът на територията на стария град, обект на разглеждания ПУП, е направен въз основа на опорния план, съставен от НЦТР през 2005 г.

Общата площ на територията е 64,80 ха, която е разделена по райони е както следва:

I-ви район – 22,76 ха.

II –ри район – 14,07 ха. и

III – ти район . 27,97 ха.

Площта на жилищните терени общо за трите района е 48,26 %, като е най-висока във Варуша (I-ви район), където е повече от половината -56,44 % и най-ниска във II район (40,35)

Площта на обществените терени общо за цялата зона е 12,18 % като е най-ниска във Варуша (1,88 %) при положение, че не се отчита терена на болницата и най-висока във II-ри район (14,06 %). Очевидна е липсата на обществено обслужващи терени във Варуша. Тук трябва да поясним, че територията на двете църкви е отчетена в раздела недвижими културни ценности.

Относителният дял на улиците общо е 23,90 %, което е нормално за такъв тип зони. Той не се променя съществено по райони.

Зелените площи са 14,78 %, като трябва да поясним, че в тях са включени крайбрежните терени.

Относителния процент само на недвижимите културни ценности с национално значение 0,83.

2.14. Основни изводи от анализа на територията и насоки за разработване на ПУП

- Пълно съобразяване с режимите и СПН за територията. В случаи на установени противоречия между режими и СПН, ПУП да бъде направено мотивирано предложение за преодоляване на противоречията.
- Опазване на градския исторически пейзаж:
 - Изява на историческата стратификация на градската среда с особено внимание към най-ранните археологически пластове, за чието съвременен представяне да бъдат предвидени подходящи достъпни градски пространства. ПУП да създаде устройствени условия за съхраняване на автентичността на археологическото наследство;
 - Опазване на синтеза на културните и природните ценности, с особено внимание към крайбрежието на река Янтра, скалния венец, озеленените хълмове и защитената ландшафтна субстанция в градската среда, както и на връзките между традиционното терасовидно застрояване и терена. Да бъдат създадени по-благоприятни условия за публична достъпност до крайбрежните територии. Особено внимание да бъде отделено на инфраструктурните инженерни съоръжения, които не бива да влизат в противоречие както с природната среда, така и с градската структура.

- Опазване на мащаба и начина на застрояване в традиционната градска тъкан; съхраняване и социализация на стилевата характеристика на културния феномен „Великотърновска къща”, изява на неговата историческа еволюция в градската среда. ПУП трябва да създаде устройствени условия за развитието на контекстуална архитектура, свързана с характеристиките на градския исторически пейзаж.
 - Стриктно съхраняване на традиционния градски силует, особено по отношение на високите теренни коти със силна визуална активност. Необходимо е да бъдат използвани всички устройствени възможности за възстановяване на ролята на църквите като доминанти в градския силует.
 - Респектиране на традиционната функционална структура на Старинния град и нейното обогатяване със съвременни градски функции, особено в сферата на културния туризъм.
- Предложение за идентификация на градски културни маршрути, като нов вид културно наследство, които биха интегрирали територията в мрежите на регионалните и европейските културни маршрути и биха дали възможност за създаването на градски и регионални културно-туристически продукти. За тази цел ПУП трябва да се съобрази напълно с традиционните улични направления и публични пространства.

В крайна сметка, ПУП трябва да създаде условия за постигане на необходимия баланс между „опазване” и „развитие” в Старинния град, според възприетия метод на интегрирана консервация.

- Физико-географските условия са играли значителна роля в създаването и развитието на Стария град. Специфичния релеф на терена, характерните меандри на река Янтра, могъщите скални образувания, високата и ниска растителност, обрасла околните хълмове, са влезли трайно в образа на града. Той трябва да бъде съхранен за бъдещите поколения, като едновременно с това следва максимално възможно да го предпазваме от неблагоприятни физикогеографски процеси (земетресения, свлачища и срутища, наводнения, прегрявания и засушавания през лятото и измръзвания през зимата) В устройствения план трябва да бъдат заложени най-новите постижения на науката и техниката, в това отношение.
- Зелените площи заемат малък процент от територията на Стария град, като са разположени главно в неговата периферия и реално само визуално обслужват обитателите му. Необходимостта от запазване и обогатяването на малките градинки около църквите и в дворовете на някои обществени и жилищни сгради е безспорна, но това не е достатъчно. Устройствоият план трябва да търси възможности за реално включване в ежедневиия живот на Стария град на зелените площи, разположени по крайбрежието на реката и на хълма над

Варуша. В този смисъл изграждането на крайбрежни пътеки по реката и панорамни алеи по билото на Варуша е вярна насока.

- Недостатъците на комуникационно-транспортната система в Стария град са неизбежни и тяхното преодоляване не може да се търси в разширяване на съществуващата улична мрежа, а по скоро в приспособяване на транспортните средства към историческите дадености (например въздушен транспорт, мини коли на службите по извозване на отпадъците, мини линейки, подземни паркинги и др. под) Следва да се използват и възможностите на терените около Стария град за осигуряване на достъпи с буферни паркинги. Обходна обслужваща улица, разположена от север на Варуша е напълно възможна перспектива, независимо от стръмния терен.
- Незадоволителното състояние на всички инженерно-технически мрежи в Стария град е всеобщо. ПУП трябва да предвиди тяхното обновяване и модернизация.
- Демографското проучване показва логичното за тази територия намаляване на броя на обитателите и тяхното застаряване. (Младото активно население се премества да живее в новите квартали на града при по-добри условия.) Тази тенденция се проявява най-силно във високите квартали на Варуша и в ниските имоти по улици “Турко” и “Максим Райкович”.
- Наблюдава се и тенденция за увеличаване на броя и леглата в хотели, разположени в Стария град, както и разкриване на различни туристически заведения.
- Функциите на Стария град, като съществена част от централната градска зона се проявяват в значителния брой на работещите в тази територия.
- Много съществен проблем на ПУП за тази територия е изследване на варианти за запазване, увеличаване, или намаляване броя на обитателите и работещите в нея, както и намиране на устройствени средства за подобряване на възрастовия състав на постоянното население.
- Анализът на строителния фонд води до следните основни изводи:
 - запазване на удебнения характер на застрояване и категорично избягване на нови значими обеми, каквито за съжаление вече са допуснати;
 - укрепване, поддържане и пълна подмяна на износения строителен фонд, особено в частите от територията, където неговият относителен дял е близо 50 %;
 - Подробното изследване на всички квартали и имоти в Стария град трябва да продължи в следващите фази на проекта, за да може да бъдат определени максимално обективно техните устройствени параметри.

- Анализираниите основни специфични качества на обемно-пространствената и архитектурно-художествена композиция на Стария град трябва да бъдат безусловно съхранени и развити при съвременните социално-икономически и научно-технически условия.

Основателно възниква въпросът – може ли това да стане с инструментариума на устройственото планиране?

До каква степен ПУП на такава значителна по площ (общо 68,48 ха.) и съдържание територия може да регламентира бъдещото инвестиционно проектиране и изграждане при спазване на две задължителни условия:

- да не се допусне загубване и влошаване на нейните качества,
- и да не се ограничава бъдещото творчество в нейното обогатяване и развитие ;

Тук въпросът опира до инструментариума на градоустройственото проектиране, до езика на градостроителите.

Проектантския език на градостроителя се е развивал успоредно с динамиката и усложняването на информационното съдържание на проектите. В античната епоха той се е изчерпвал с няколко основни правила и указания за разположение и структуриране на градовете (Марк Витрувий Полион – “Десет книги за архитектурата”) Ренесансовите и барокови архитекти подробно са чертали плановете на градовете с техните укрепления, улици и площади.

Съвременното градоустройство включва пъстър конгломерат от традиционни архитектурно-градоустройствени плановете, земеустройствени чертежи, географски карти и схеми, както и различни видове художествено-пространствени имитации, макети, перспективи, аксонометрии, силуети, компютърни визуализации, анимации и т.н.

Нашата нормативно-правна система включва два вида основни документи – общи и подробни устройствени плановете, като презумцията е първите да имат стратегически характер, а вторите - оперативен. Тяжното прилагане в настоящия случай, както показва практиката е неефективно. От една страна то затруднява, усложнява и забавя работата на проектантите и инвеститори, а от друга – влошава качествата на средата в Стария град.

Трудно е да се определят конкретни изисквания за застрояване на 2700 имота в значим перспективен срок, след като не могат да се прогнозираат инвестиционните намерения на всеки собственик.

3. Част трета

Варианти на концепция за разработване на ПУП;

- **Вариант I**

- Запазване на броя съществуващото население, което обитава в територията, като се търсят възможности за подобряване на неговия

социален и възрастов състав;

- Намаление броя на работещото население в територията, като се изнесат дейности, които не са свързани с нейното обслужване;
- Запазване, поддържане и възстановяване на съществуващия строителен фонд, подмяна на фонда без индивидуална културна стойност и/или внимателно и обосновано ново строителство в случаи на изчезнали обеми;
- Запазване на съществуващата улична мрежа, като се допуска само нейното благоустрояване (подобряване на настилките, вода, канал, електричество, осветление)
- Проектиране на крайбрежна рекреационна улица при река Янтра и панорамна пешеходна алея по билото на Варуша;

Устройствените зони на новия ПУП съвпадат с тези от ОУП-2003, стриктно се прилагат указанията на режимите за опазване на груповите НКЦ. Планът предвижда усъвършенстване на политиката за опазване. Новите специфични правила към ПУП-ПРЗ допълват тези към актуализирания ОУП - 2003 г.

• **Вариант II**

- Увеличаване на постоянните обитатели с 10-15 %;
- Увеличаване на броя на работещото население с 5 – 10 %;
- Запазване, поддържане и възстановяване на съществуващ строителен фонд, допускане на ново строителство в духа на посочените насоки за разработване на ПУП, свързани със съхраняване на характеристиките на градския исторически пейзаж. Запазване на съществуващата улична мрежа и нейното благоустрояване (подобряване на настилките, вода, канал, електричество, осветление), както и внимателни корекции, при условие, че те не застрашават стойностите на груповите културни ценности;
- Осигуряване на „градоустройствен прозорец”, с цел да бъде избегнато масирано застрояване по ул. „Стефан Стамболов”, което би било пречка за възприемане на плановете на градския силует;
- Изследване на възможности за повишаване на публичната достъпност на крайбрежието на река Янтра;
- Проектиране на буферни паркинги, разположени в периферията на зоната.

Предлага се актуализиране и детайлиране на специфичните норми и правила на ОУП от 2003 по ансамбли. Дефинира се по-комплексно устройствено зонироване, отчитащо контекста на всяка една групова НКЦ и ролята на градския пейзаж. Проучват се възможностите за увеличение на интензивността на застрояване на централното ядро в части от главните улици и контактните зони с новия град. Предлага се съхраняване на структурни характеристики на градския исторически пейзаж, свързани с плътността и мащаба във възрожденските части на стария град и

връзката с природната среда. За да се осигури хармоничен преход на града към природната рамка, поддържа се съществуващата тенденция за намаляване на интензивността на застрояване към периферията в северна и южна посоки, което би съхранило традиционния силует на града за връзка с природната среда. Обществените сгради и възрожденските църкви да бъдат изявени в мащаба на прилежащите им ансамбли. Запазват се характерните гледки към тях.

Предлага се Вариант II да бъде основа за разработване на ПУП, поради факта, че той дава нови възможности за повишаване на жизнеността на територията, при съхраняване на нейните културни стойности.

В становище на Министерство на културата (изх.№33-НН-131 от 03.04.2012) относно разглеждане на Подробен устройствен план –план за регулация и застрояване на Старинната част на гр. Велико Търново –по райони –предварителен проект в т.4 е записано „Приема се концепция –вариант II, в частта, предвиждаща актуализация на режимите за опазване на групови НКЦ, както и идентифициране на нови НКЦ — културен маршрут за изработване на Подробен устройствен план -план за регулация и застрояване”. Преценява се, че първоначалното предложение за идентифициране и на ценности със статут „културен пейзаж” не е целесъобразно, поради факта, че територията вече притежава статут на „културен пейзаж” в рамките на общата групова културна ценност „Историческо селище Велико Търново” – паметник на урбанизма и културния пейзаж с категория „национално значение” (1999 г.), прието от НСОПК (протокол № 4 от 07/06/1999 г., утвърден от Министъра на културата).

4. Част четвърта

Обем и съдържание на предварителния проект на ПУП – ПРЗ и СПН за приложение (текст и графични материали)

- 4.1. Предложения за подобряване на транспортната инфраструктура.
- 4.2. Подобряване на инженерно-техническата инфраструктура.
- 4.3. Подобряване на зелената система – класификация, териториално разпределение и баланс в прогнозните териториални структури.
- 4.4. План за регулация и вертикално планиране.
- 4.5. Баланс на територията- проект.

Графични материали на предварителния проект:

1. Опорен план – М 1:1000 (1:500);
2. План за застрояване – М 1:1000 (1:500);
3. Регулационен план – М 1:1000 (1500);
4. Недвижими културни ценности - М 1:1000;
5. Състояние на недвижимите културни ценности М 1:2000;
6. Сравнителна карта между зони на ПРЗ и архитектурно-строителни зони на НИНКН от 2000 г. – М 1:2000
7. Схема на нови обществени функции – М 1:2000;
8. Схема - транспортната инфраструктура – М 1:2000;
9. Схема - електроснабдяване – М 1:2000;
10. Схема - водоснабдяване – М 1:2000;
11. Схема - канализация – М 1:2000;
12. Схема - газоснабдяване – М 1:2000;
13. Схема - зелена система – М 1:2000;

14. Схема - вертикална планировка – М 1:2000, включваща и напречни профили на новопроектирани улици.

5. Част пета

Обем и съдържание на окончателния проект на ПУП – ПРЗ и СПН за приложение

Окончателният проект да се изработи въз основа на предварителния , становищата на централните и териториални администрации, контролните органи и експлоатационните дружества и решенията на експертните съвети и да съдържа:

Графичните и текстови материали, допълнени и преработени в съответствие с чл.49 от Наредба № 8 от 11.03.2014г. за окончателния проект на ПУП-ПРЗ;

Авторски колектив:

Ръководител:

Проф. арх. Ив. Никифоров, д.а.н.

Членове:

1. Проф. арх. Т. Кръстев, д. а. н.
2. Проф. арх. Ат. Ковачев, д. а. н., чл. к. на БАН
3. Арх. Р. Рашев
4. Ланд. арх. Г. Стоянова
5. Инж. Я. Ламбова
6. К. арх. С. Станчев
7. Рез. Д. Генкова
8. Инж. П. Добрев
9. Инж. П. Китинов
10. Инж. Ем. Боев
11. Инж. Т. Читарлиева
12. Инж. Ж. Йорданова
13. Адв. С. Стоева, юридически консултант

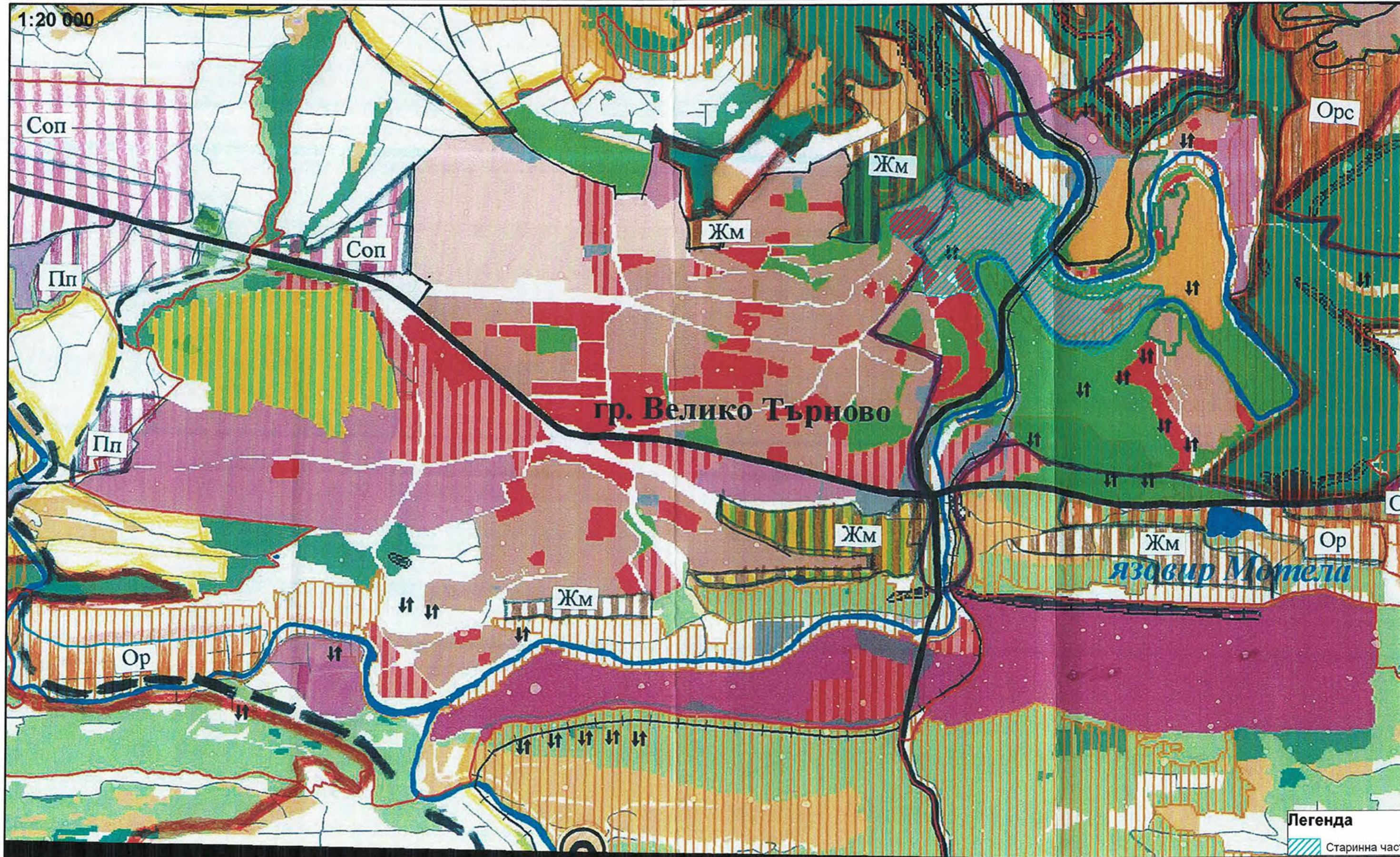


ПОДРОБЕН УСТРОЙСТВЕН ПЛАН НА СТАРИННАТА ЧАСТ НА ГРАД ВЕЛИКО ТЪРНОВО - ПЛАНОВО ЗАДАНИЕ

РАЗПОЛОЖЕНИЕ НА СТАРИННАТА ЧАСТ В СТРУКТУРАТА НА ГРАДА



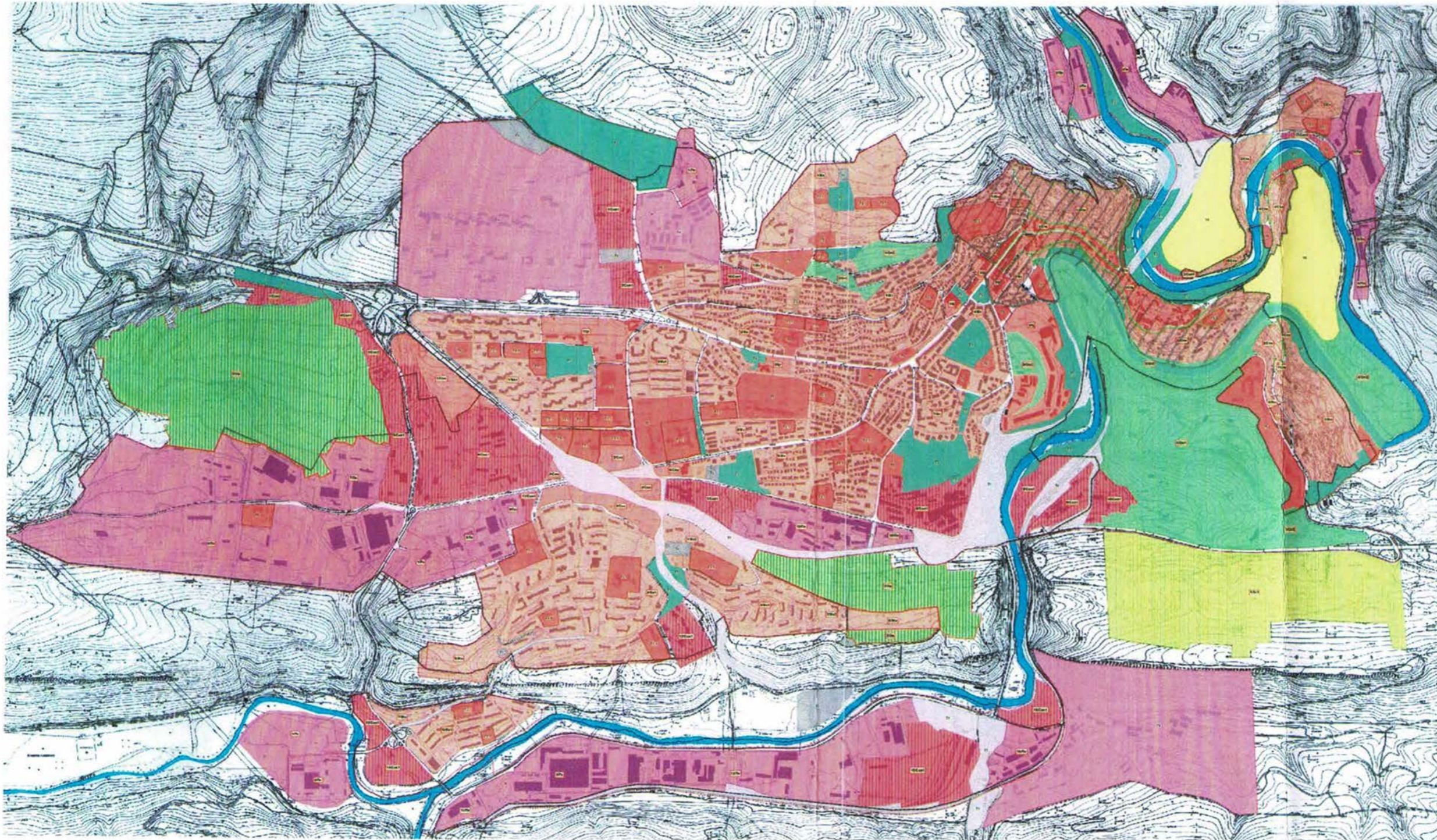
1:20 000



Легенда

Старинна част

СПЕЦИФИЧНИ ПРАВИЛА И НОРМАТИВИ ЗА УСТРОЙСТВО И ЗАСТРОЯВАНЕ И УСТРОЙСТВЕНО ЗОНИРАНЕ НА ГРАД ВЕЛИКО ТЪРНОВО



- ВИДОВЕ УСТРОЙСТВЕНИ ЗОНИ**
- СТРОНЦЕВА ГРАВИЦА
 - ГРАВИЦА НА РЕГУЛАЦИЯТА
- Видове устройствени зони**
- Жилищна устройствена зона - Ж1, Ж1а, Ж2, Ж3, Ж4
 - Старинна жилищна зона - Стж
 - Старинна пазарна зона - Стп
 - Селски устройствени зони - Со1, Ц, Ц2
 - Промислова устройствена зона - Пр1, Пр2, Пр3
 - Селски обслужващи и промишлено-складни зони - Со1, Со2
 - Паркови зони - Ош1, Ош2, Ош3
 - Водни зони
 - Зони за ландшафтни зони
- САМОСТОЯТЕЛНИ ТЕРЕНИ С УСТРОЙСТВЕН РЕЖИМ**
- Исторически резерват
 - Транспорт и инженерно-техническа инфраструктура Т11
 - Транспорт и инженерно-техническа инфраструктура Т12
 - Обществени сакрални площи и чл. участъци сакрални Т21
 - Триумфал
 - Сел. инфраструктура, образование, здравеопазване и сел. стопанства
 - Терени със специално предназначение
 - Терени с друго конкретно предназначение

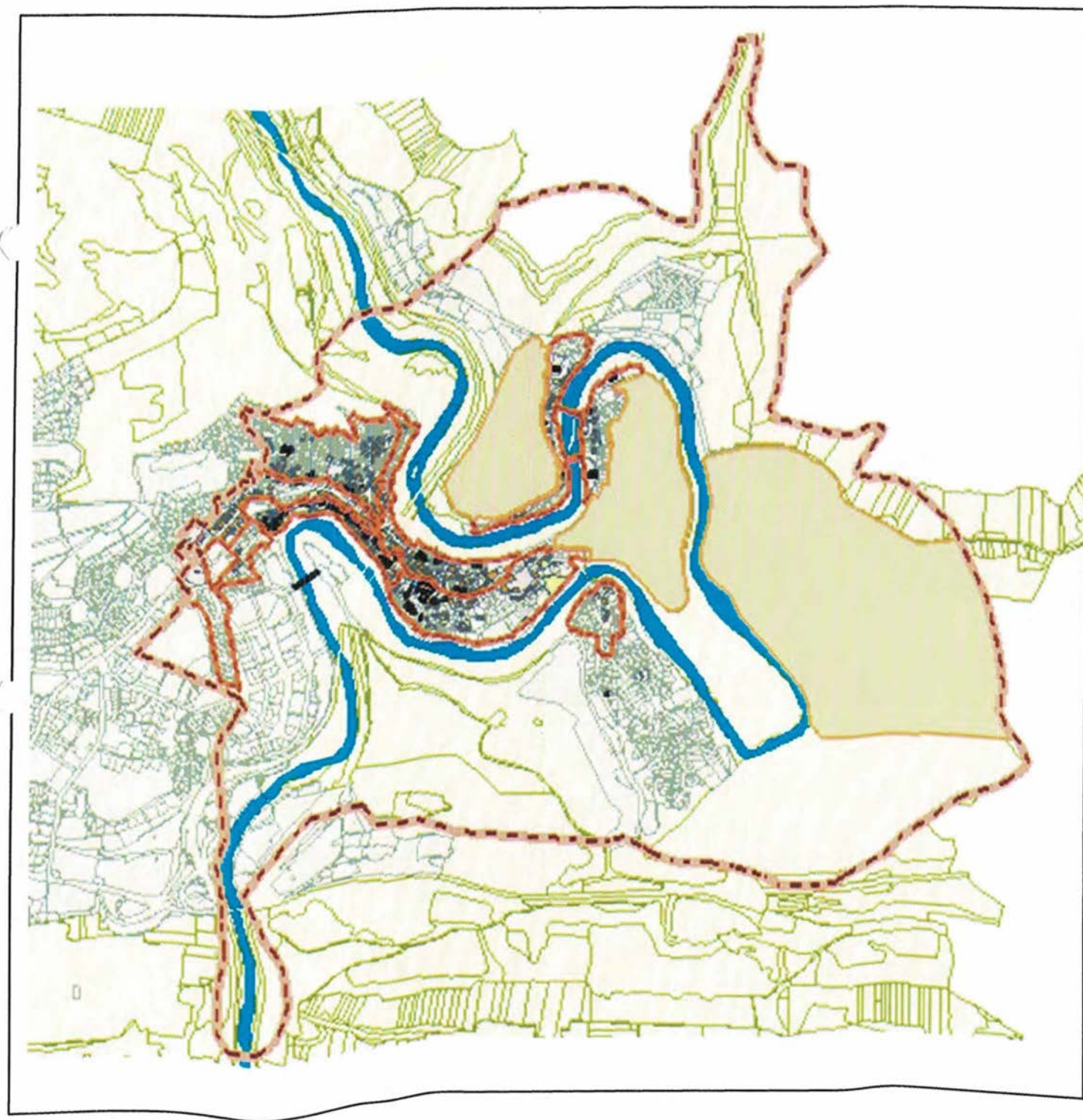
СПЕЦИФИЧНИ ПРАВИЛА И НОРМАТИВИ ЗА УСТРОЙСТВО И ЗАСТРОЯВАНЕ И УСТРОЙСТВЕНО ЗОНИРАНЕ НА ГРАД ВЕЛИКО ТЪРНОВО



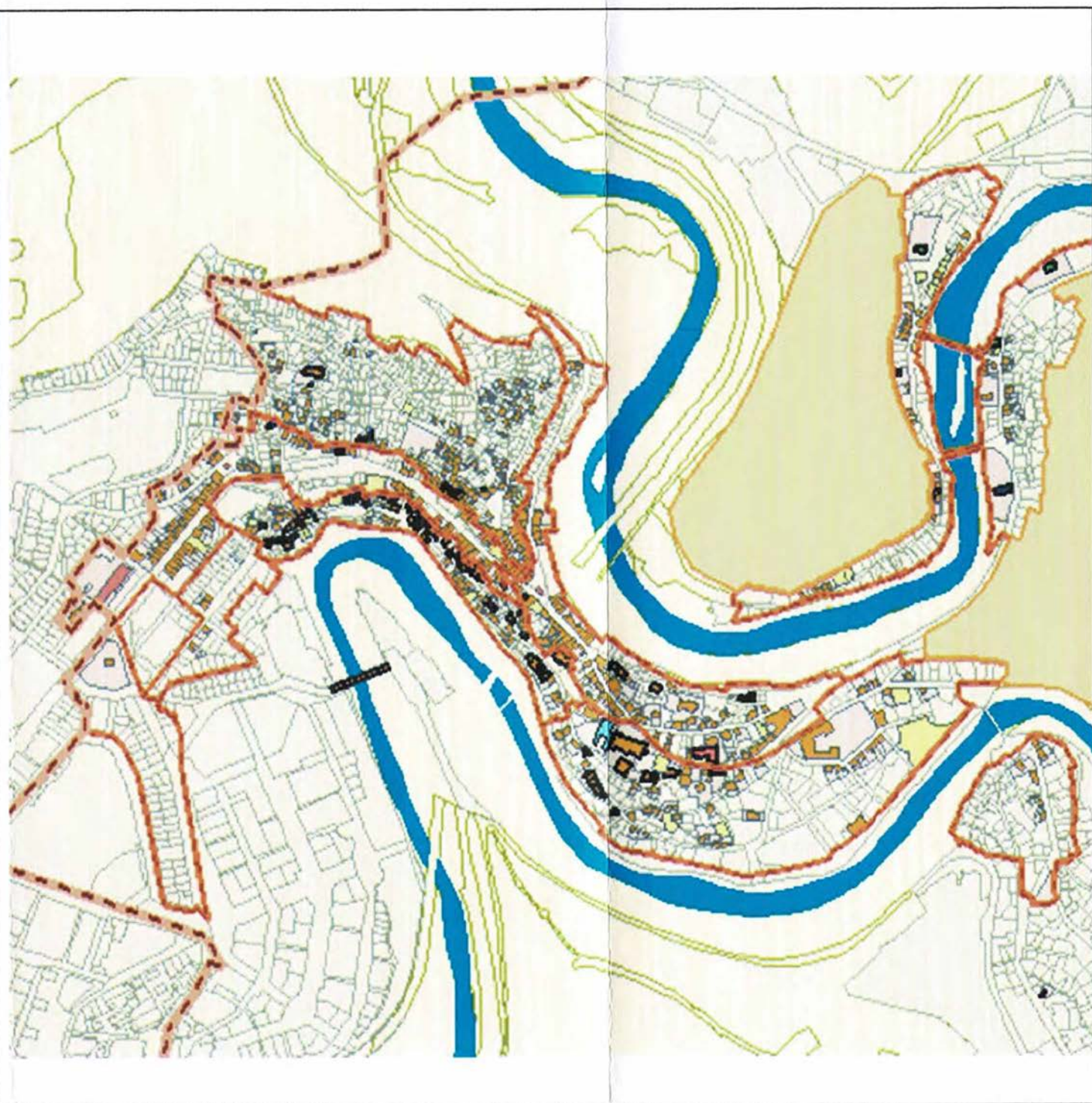
- ВИДОВЕ УСТРОЙСТВЕНИ ЗОНИ**
- СТРОИТЕЛНА ГРАНИЦА
 - ГРАНИЦА НА РЕГУЛАЦИЯТА
- Видове устройствени зони**
- Жилищни устройствени зони - Жк; Жк1; Жк2; Жк; Жк
 - Старинни жилищни зони - Стж
 - Старинни централни зони - Стц
 - Смесени устройствени зони - Со; Ц; Цг
 - Производствени устройствени зони - Пп; Пк; Пк
 - Смесени обслужващи и производствено-складови зони - Соол; Соол2
 - Паркови зони - Оп1; Оп2; Оп3
 - Пазни зони
 - Зони за земеделски земи
- САМОСТОЯТЕЛНИ ТЕРЕНИ С УСТРОЙСТВЕН РЕЖИМ**
- Исторически резерват
 - Транспорт и инженерно-техническа инфраструктура Т11
 - Транспорт и инженерно-техническа инфраструктура Т12
 - Обществени озелителни площи в т.ч. учебно озелителна Т21
 - Гробница
 - Соц. инфраструктура, образование, здравеопазване и соц. подпомагане
 - Терени със специално предназначение
 - Терени с друго конкретно предназначение



**Предложение на НИПК за обявяване на групов недвижим паметник на културата
"Историческо селище Велико Търново - паметник на урбанизма
и културния пейзаж с категория национално значение", 1999 г.**

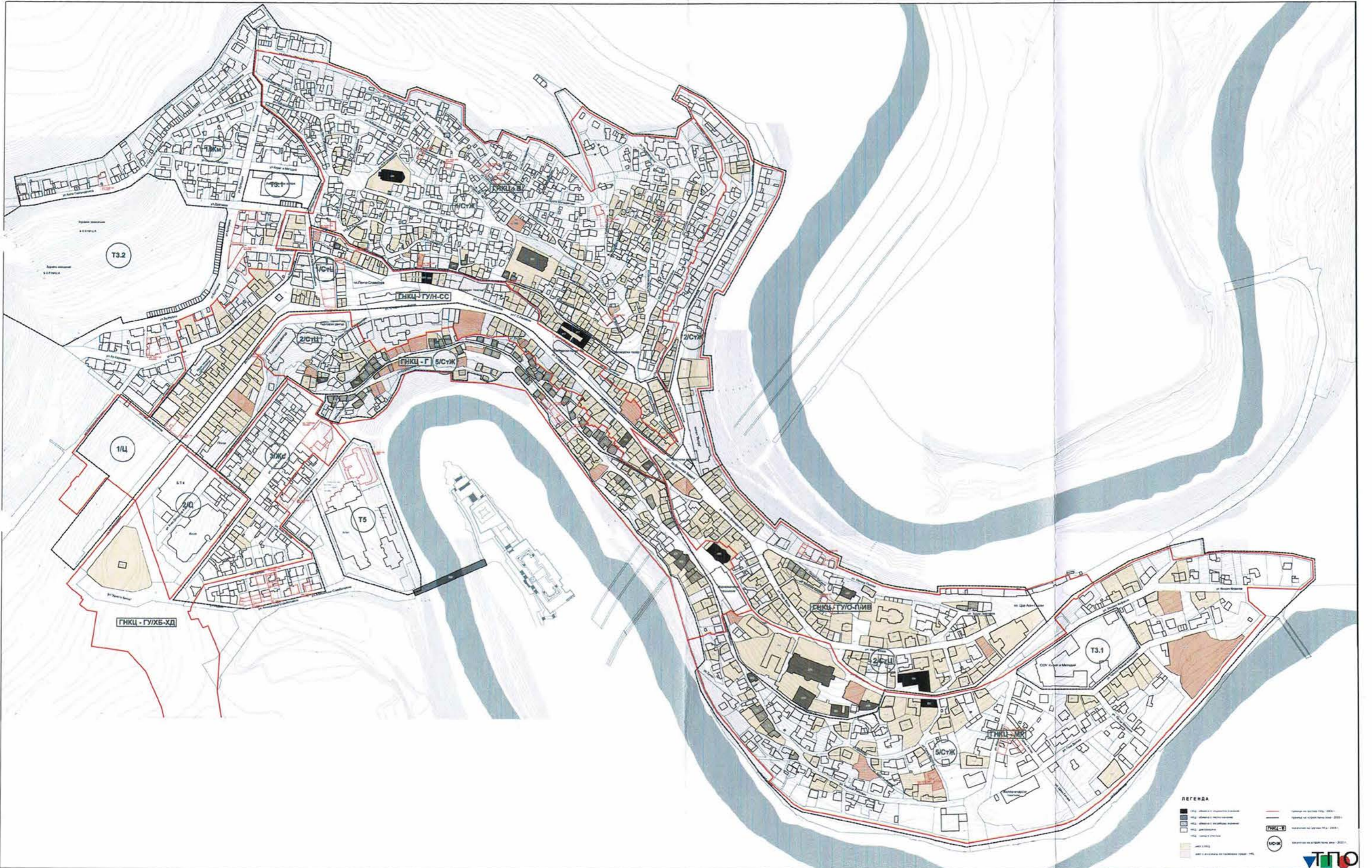


Старинният град в "Историческо селище Велико Търново - паметник на урбанизма и културния пейзаж с категория национално значение", 1999 г.



ПОДРОБЕН УСТРОЙСТВЕН ПЛАН НА СТАРИННАТА ЧАСТ НА ГРАД ВЕЛИКО ТЪРНОВО - ПЛАНОВО ЗАДАНИЕ

РЕЖИМИ ЗА ОПАЗВАНЕ НА НЕДВИЖИМИТЕ КУЛТУРНИ ЦЕННОСТИ



ЛЕГЕНДА

Обект с историческа стойност	Зона за опазване на историческия обект
Обект с историческа стойност	Зона за опазване на историческия обект
Обект с историческа стойност	Зона за опазване на историческия обект
Зона за опазване на историческия обект	Зона за опазване на историческия обект
Зона за опазване на историческия обект	Зона за опазване на историческия обект
Зона за опазване на историческия обект	Зона за опазване на историческия обект
Зона за опазване на историческия обект	Зона за опазване на историческия обект
Зона за опазване на историческия обект	Зона за опазване на историческия обект



ЛЕГЕНДА

- ПИ без осигурен достъп до улица или алея
- ПИ с липсващо основно застрояване или незастроен имот
- ПИ за напаса - приземяване, пристрояване, надстрояване или ново строителство
- ПИ с изчезнал обем на НКЦ
- ПИ за озеленяване
- ПИ с ненамислено основно застрояване
- ПИ с кадастрално несъответствие
- ПИ със застрояване в конфликт с контекста
- Частично изключено на ПРЗ

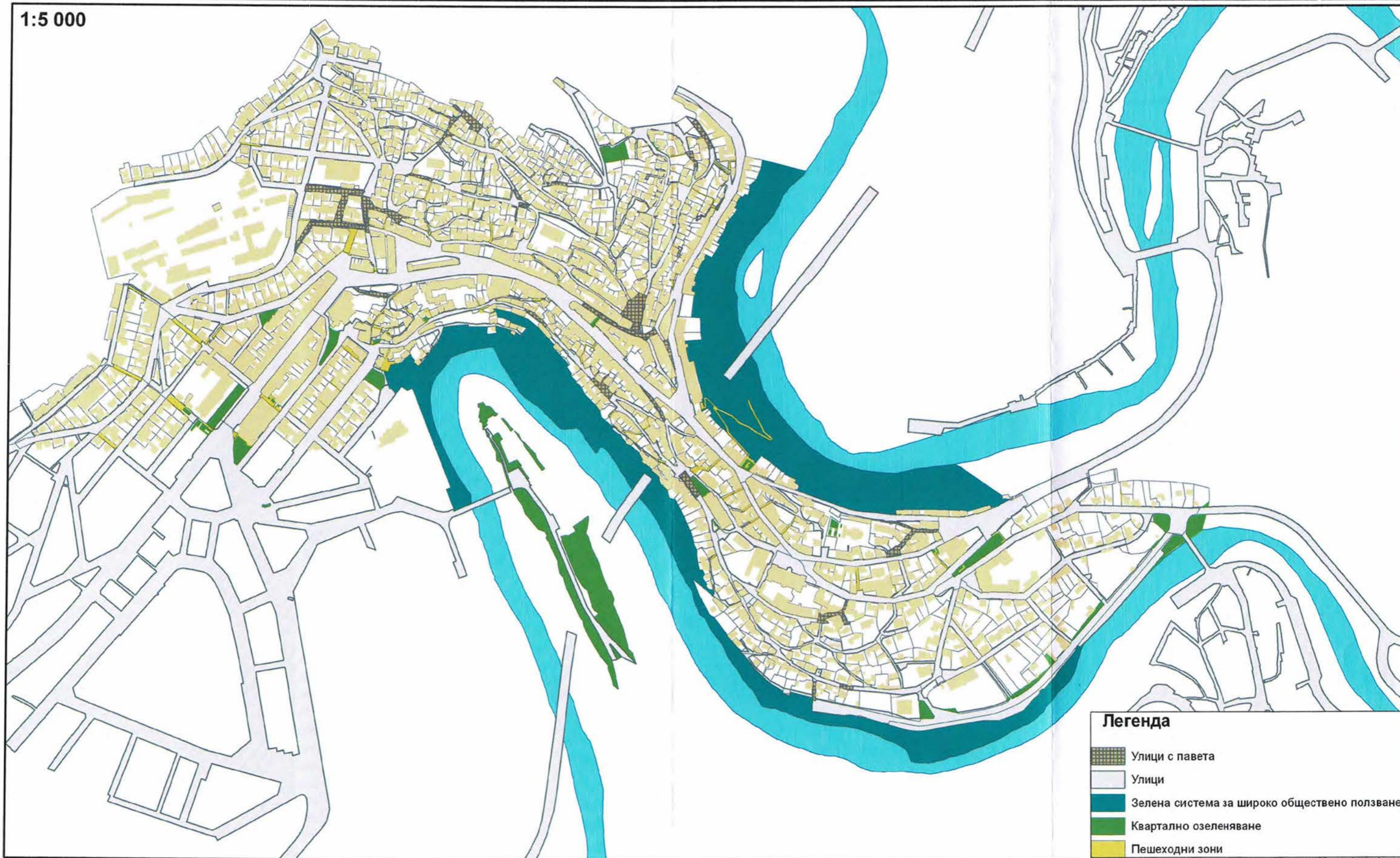
ПУП-ПРЗ ВЕЛИКО ТЪРНОВО - ПЗ - СЪСТОЯНИЕ НА НКЦ



ПОДРОБЕН УСТРОЙСТВЕН ПЛАН НА СТАРИННАТА ЧАСТ НА ГРАД ВЕЛИКО ТЪРНОВО - ПЛАНОВО ЗАДАНИЕ
АВТОМОБИЛНИ И ПЕШЕХОДНИ УЛИЦИ, ЗЕЛЕНИ ПЛОЩИ



1:5 000



- Легенда**
- Улицы с паве́та
 - Улицы
 - Зелена система за широко обществено ползване
 - Квартално озеленяване
 - Пешеходни зони

ПОДРОБЕН УСТРОЙСТВЕН ПЛАН НА СТАРИННАТА ЧАСТ НА ГРАД ВЕЛИКО ТЪРНОВО - ПЛАНОВО ЗАДАНИЕ

УЛИЧНА МРЕЖА

N



1:5 000



Легенда

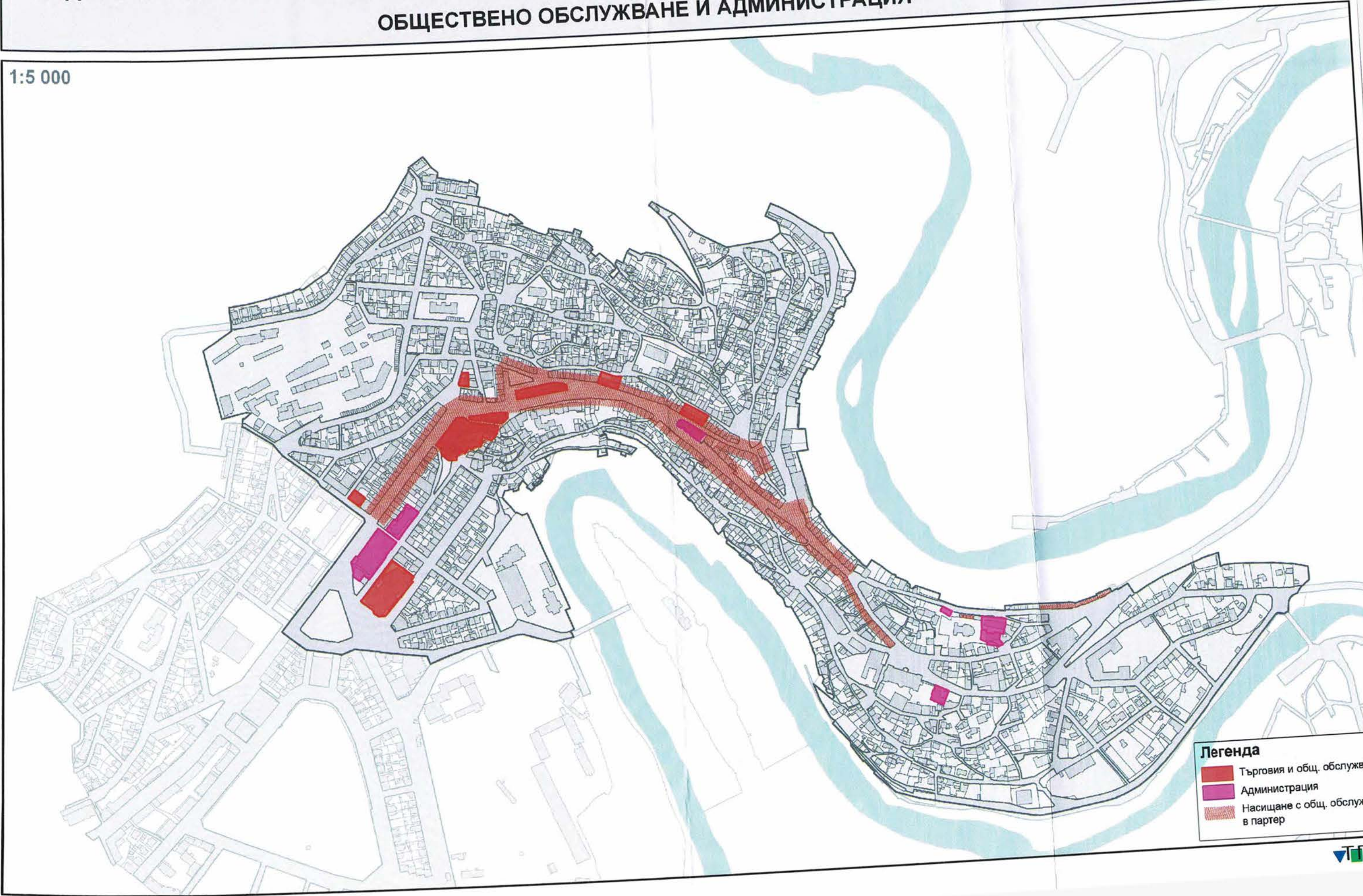
- Квартално озеленяване
- Пешеходни зони
- Улици с павеа
- Улици
- Главана улична артерия

ПОДРОБЕН УСТРОЙСТВЕН ПЛАН НА СТАРИННАТА ЧАСТ НА ГРАД ВЕЛИКО ТЪРНОВО - ПЛАНОВО ЗАДАНИЕ

ОБЩЕСТВЕНО ОБСЛУЖВАНЕ И АДМИНИСТРАЦИЯ



1:5 000



- Легенда**
- Търговия и общ. обслужване
 - Администрация
 - Насищане с общ. обслужване в партер

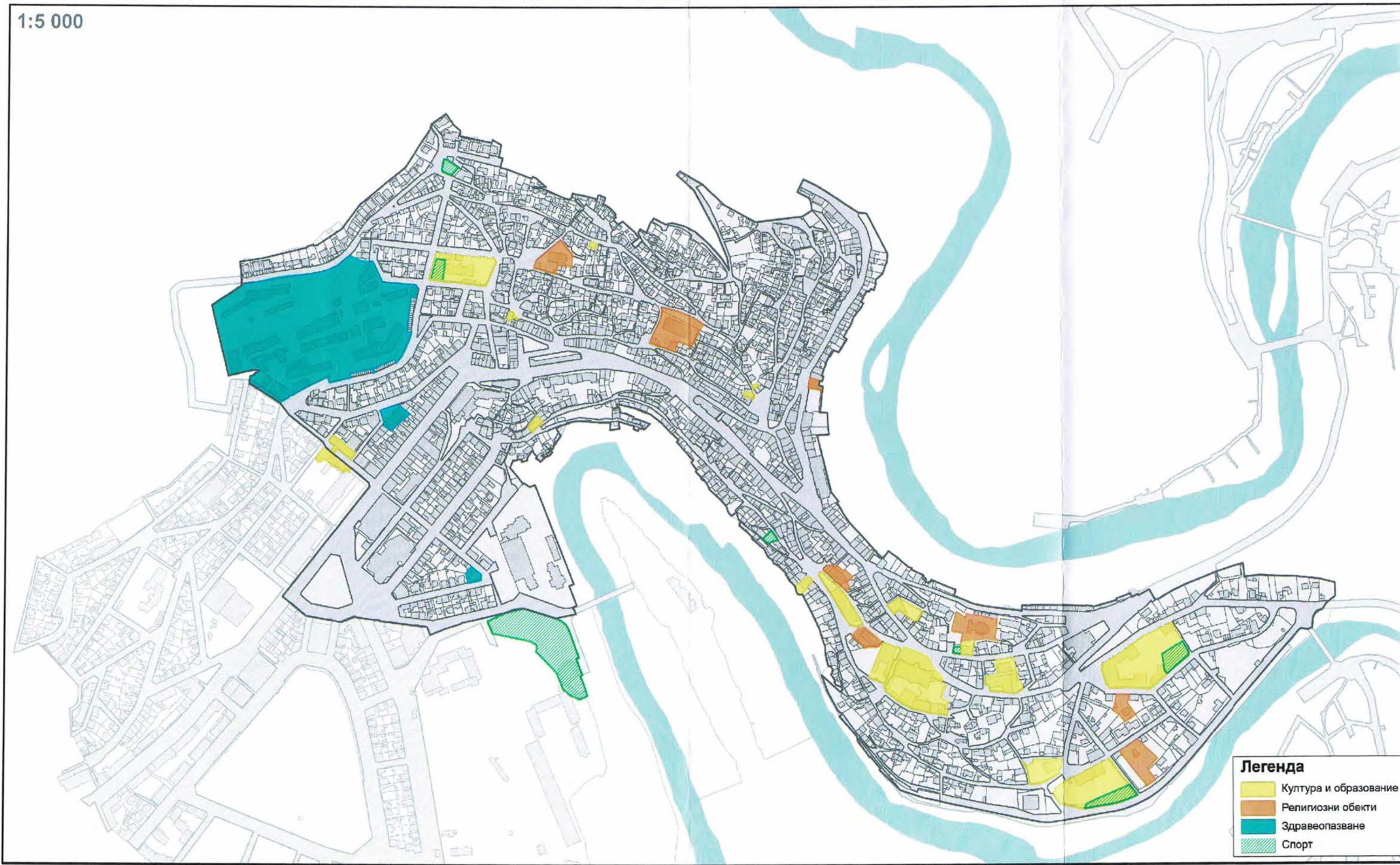


ПОДРОБЕН УСТРОЙСТВЕН ПЛАН НА СТАРИННАТА ЧАСТ НА ГРАД ВЕЛИКО ТЪРНОВО - ПЛАНОВО ЗАДАНИЕ

КУЛТУРА, ОБРАЗОВАНИЕ, ЗДРАВЕОПАЗВАНЕ, СПОРТ



1:5 000



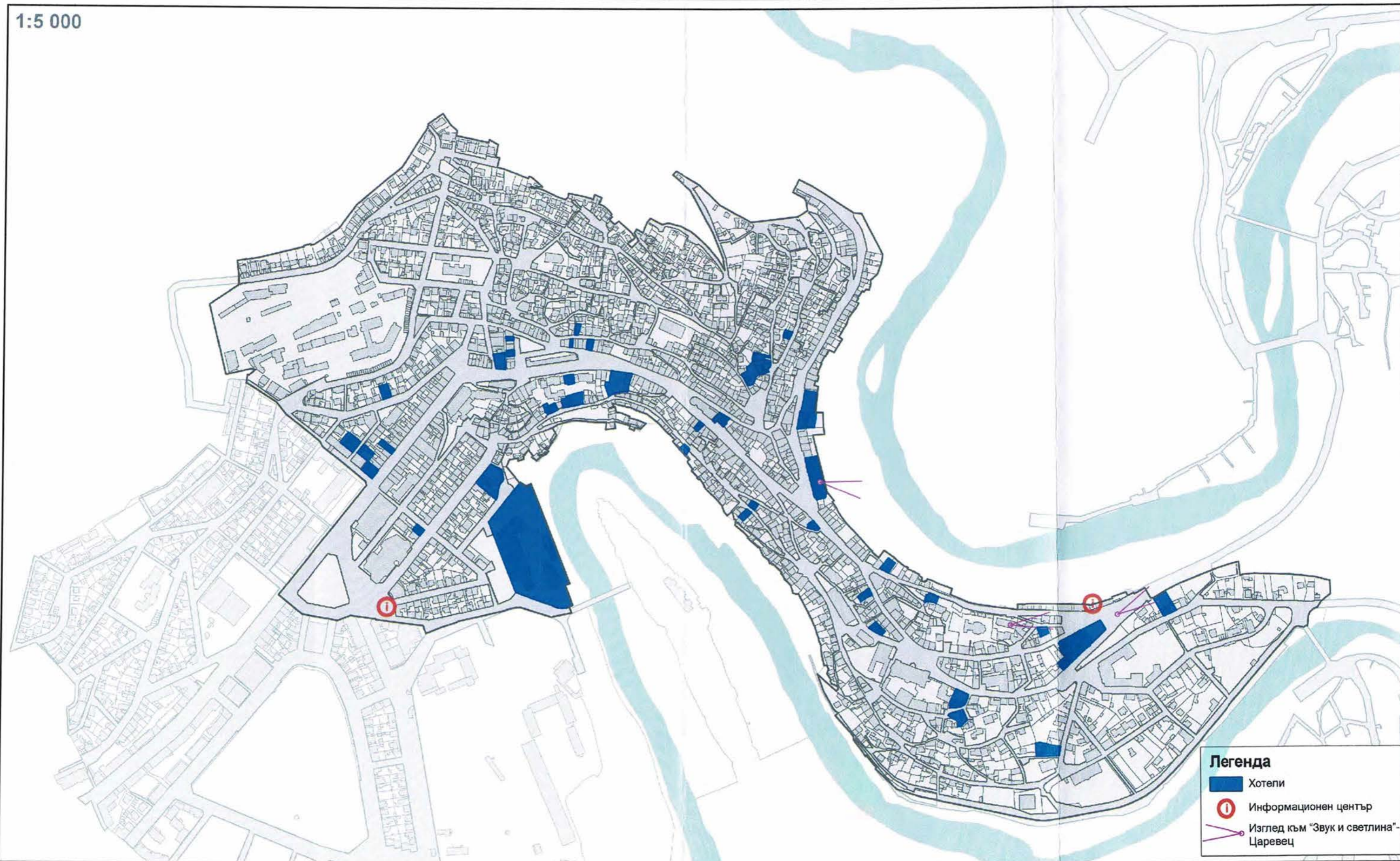
- Легенда**
- Култура и образование
 - Религиозни обекти
 - Здравеопазване
 - Спорт

ПОДРОБЕН УСТРОЙСТВЕН ПЛАН НА СТАРИННАТА ЧАСТ НА ГРАД ВЕЛИКО ТЪРНОВО - ПЛАНОВО ЗАДАНИЕ




ТУРИСТИЧЕСКА ИНФРАСТРУКТУРА



1:5 000



Легенда

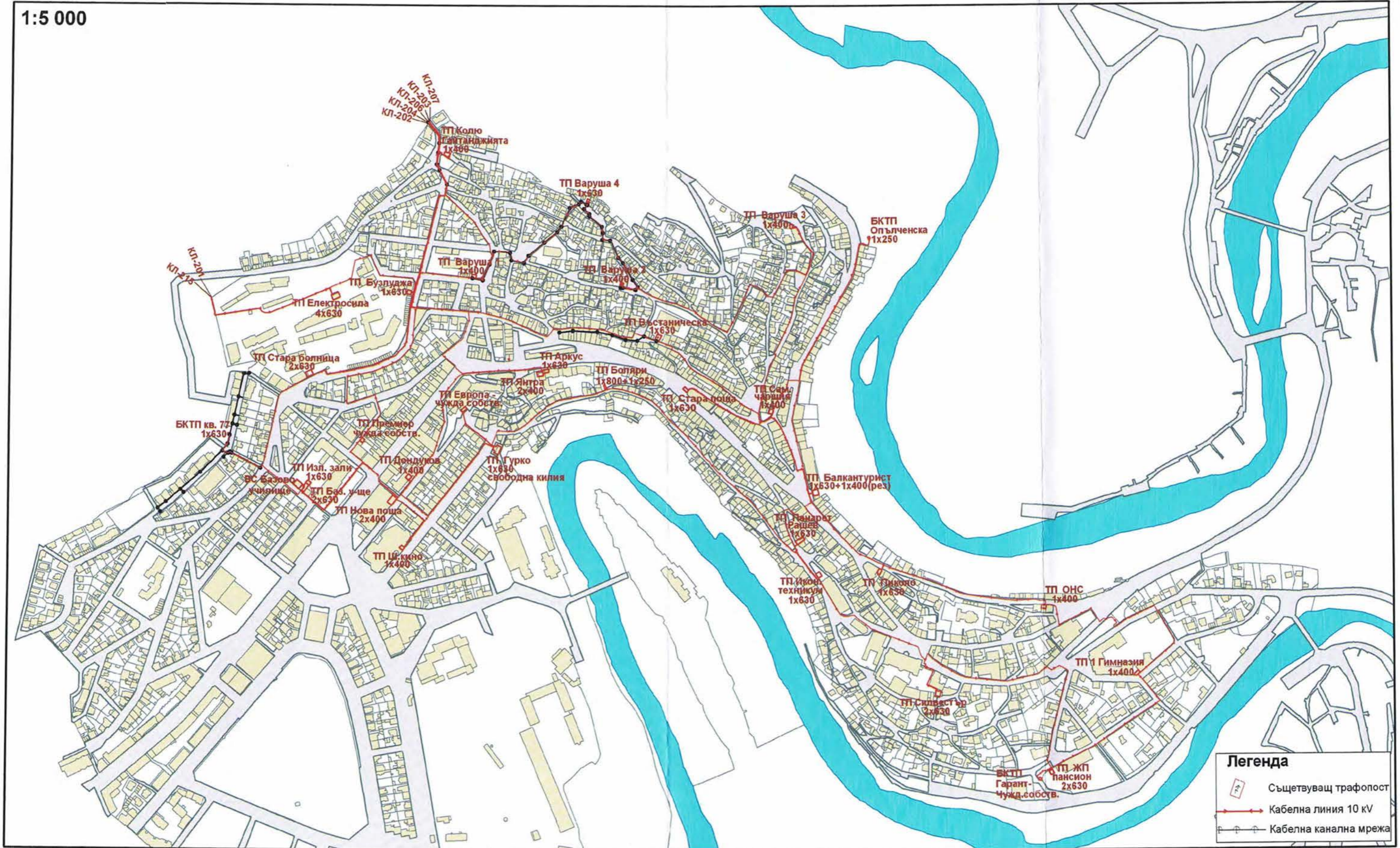
-  Хотели
-  Информационен център
-  Изглед към "Звук и светлина"-Царевец

ПОДРОБЕН УСТРОЙСТВЕН ПЛАН НА СТАРИННАТА ЧАСТ НА ГРАД ВЕЛИКО ТЪРНОВО - ПЛАНОВО ЗАДАНИЕ




ЕЛЕКТРОЗАХРАНВАНЕ



1:5 000



Легенда

-  Съществуващ трафопост
-  Кабелна линия 10 kV
-  Кабелна канална мрежа



ПОДРОБЕН УСТРОЙСТВЕН ПЛАН НА СТАРИННАТА ЧАСТ НА ГРАД ВЕЛИКО ТЪРНОВО - ПЛАНОВО ЗАДАНИЕ

ГАЗОСНАБДЯВАНЕ

N



1:5 000



ПОДРОБЕН УСТРОЙСТВЕН ПЛАН НА СТАРИННАТА ЧАСТ НА ГРАД ВЕЛИКО ТЪРНОВО - ПЛАНОВО ЗАДАНИЕ



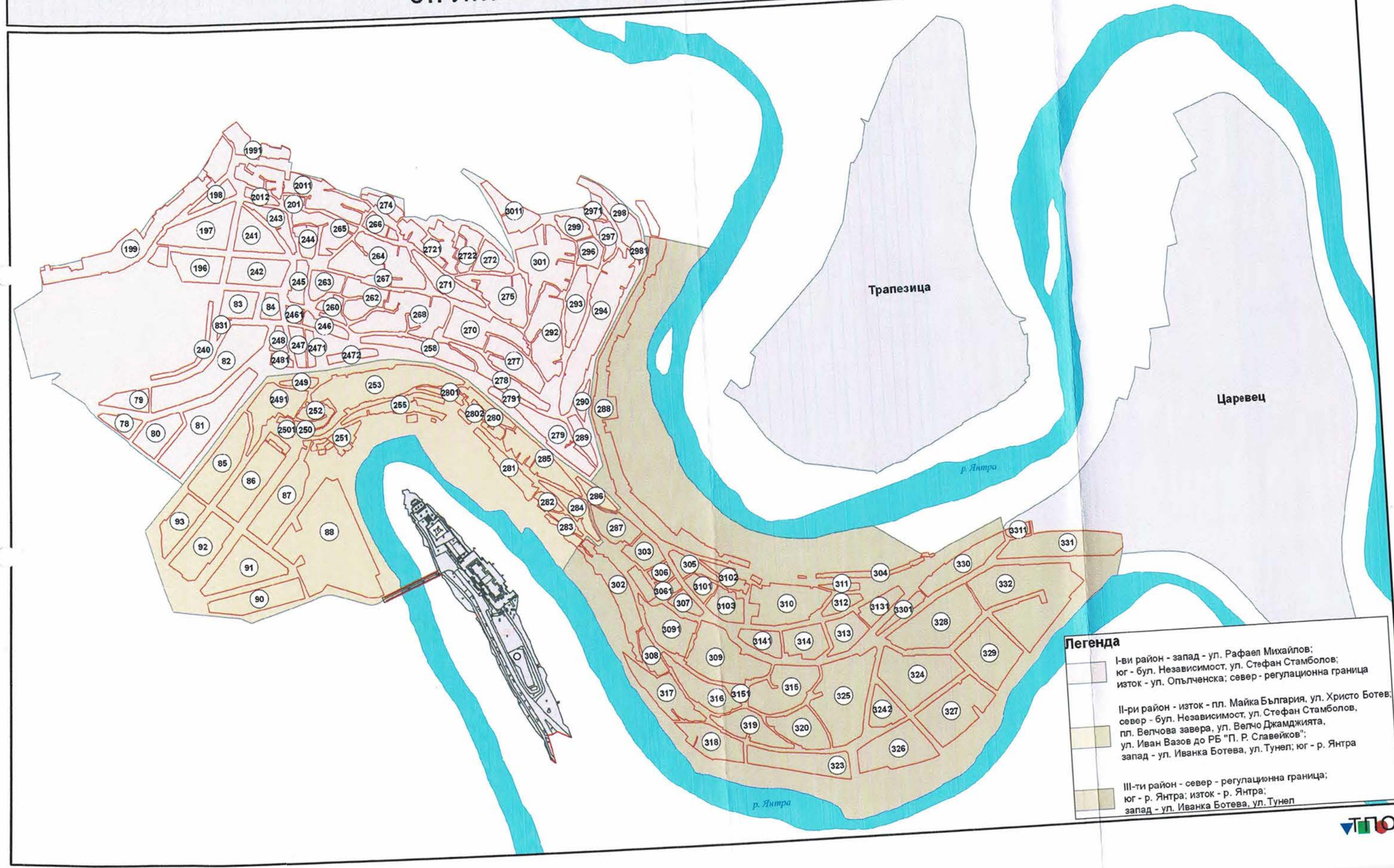
СВАЛАЧИЩА

1:5 000



ПОДРОБЕН УСТРОЙСТВЕН ПЛАН НА СТАРИННАТА ЧАСТ НА ГРАД ВЕЛИКО ТЪРНОВО - ПЛАНОВО ЗАДАНИЕ

СТРУКТУРА ПО АДМИНИСТРАТИВНИ РАЙОНИ



- Легенда**
- I-ви район - запад - ул. Рафаел Михайлов;
юг - бул. Независимост, ул. Стефан Стамболов;
изток - ул. Опълченска; север - регулационна граница
 - II-ри район - изток - пл. Майка България, ул. Христо Ботев;
север - бул. Независимост, ул. Стефан Стамболов,
пл. Велчова завера, ул. Велчо Джамджията,
ул. Иван Вазов до РЕ "П. Р. Славейков";
запад - ул. Иванка Ботева, ул. Тунел; юг - р. Янтра
 - III-ти район - север - регулационна граница;
юг - р. Янтра; изток - р. Янтра;
запад - ул. Иванка Ботева, ул. Тунел

