



**СБА ЛПФЗ „Д-Р ТРЕЙМАН“ ЕООД – ВЕЛИКО ТЪРНОВО**  
СПЕЦИАЛИЗИРАНА БОЛНИЦА ЗА АКТИВНО ЛЕЧЕНИЕ НА ПНЕВМО-ФТИЗИАТРИЧНИ ЗАБОЛЯВАНИЯ

5000, гр. В. Търново, местност “Света гора”  
Адрес за кореспонденция: 5000, гр. В. Търново, местност “Света гора”  
www.sbalpfz-vt.com ; e-mail : odpfzs\_vt@abv.bg

Изм.№ 686/29.06.2020 г

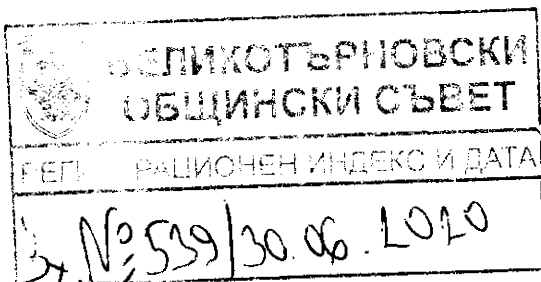
ДО 20.07-13/29.06.2020  
**ОБЩНСКИ СЪВЕТ ПРИ**  
**ОБЩИНА – ВЕЛИКО ТЪРНОВО**

На основание Решение № 174/28.05.2020 год. на Общински съвет Велико Търново, приложено Ви предоставяме:

1. Актуализирана Бизнес програма за 2020 год.

Материалите са предоставени на хартиен и магнитен носител.

Приложение: Съгласно текста.



Икономически директор  
и Гл.счетоводител:

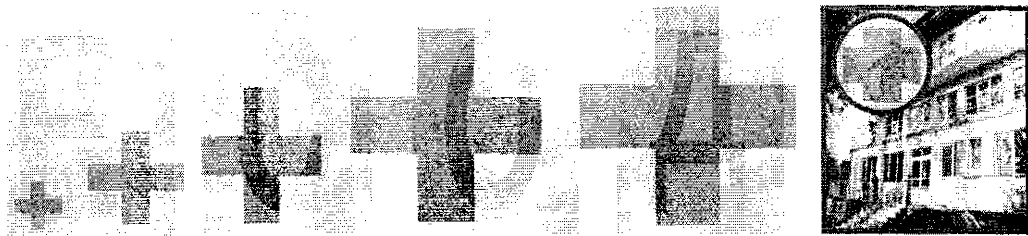
/инж.Ю.Владкова/

До: ПК с ЧВ-вод  
ПК с БФ  
ПК с ЗСА

14.07.20



# БИЗНЕС ПРОГРАМА 2020



**„СПЕЦИАЛИЗИРАНА БОЛНИЦА ЗА АКТИВНО  
ЛЕЧЕНИЕ НА ПНЕВМО-ФТИЗИАТРИЧНИ  
ЗАБОЛЯВАНИЯ „Д-р Трейман“ ЕООД**

Актуализация от 01.07.2020 год. във връзка с пандемия от COVID-19

ИЗГОТВИЛ:  
Д-Р СТЕЛА ДЕН

РАНОВА, Д.М.

ВЕЛИКО ТЪРНОВО 2020



## **ПРЕДСТАВЯНЕ НА „СПЕЦИАЛИЗИРАНА БОЛНИЦА ЗА АКТИВНО ЛЕЧЕНИЕ НА ПНЕВМО-ФТИЗИАТРИЧНИ ЗАБОЛЯВАНИЯ „Д-р Трейман“ ЕООД**

Лечебното заведение е разкрито на 01.07.1946 година, като околийски противотуберкулозен диспансер без легла с един лекар, една медицинска сестра и един медицински фелдшер. Стационарно болните от туберкулоза се лекуват в гръдно отделение на околийската болница на град Велико Търново.

До 1953 година следва разширение на материалната база, постепенно разкриване на специализирани кабинети по извънбелодробна и детска туберкулоза. Разкрито е и противотуберкулозно отделение с 40 легла и увеличение на щата на диспансера. Стационарните легла са разкрити в местността “Света гора”, а амбулаторните диспансерни кабинети са на ул. “Хр.Караминков”№ 21.

През 1971 година със заповед на Министъра на Народното здраве се разкриват Пулмологично отделение и Силикозно отделение, като се разширява материалната база и се окомплектоват отделенията с общо 120 легла.

Със заповед на Министъра на Здравеопазването № РД-20-47 от 04.08.2000 година на основание на чл.101, ал.1 от ЗЛЗ, е преобразуван от Диспансер за белодробни болести град Велико Търново в лечебно заведение по член 10, т.3 от ЗЛЗ с наименование „Областен диспансер за пневмо-фтизиатрични заболявания със стационар “Д-р Трейман” ЕООД, гр. Велико Търново. Седалище и управление – град Велико Търново, ул. “Караминков”№19. Едноличен собственик на капитала на дружеството е Община Велико Търново и с Разрешение за осъществяване на лечебна дейност от МЗ № ОД-124/ 12.02.2001г. лечебното заведение е с областни функции.

През 2010 г. с Решение № 1042/19.08.2010г. на Великотърновски общински съвет, ОДПФЗ “Д-р Трейман” ЕООД - гр. Велико Търново е преименуван в „Специализирана болница за пневмо-фтизиатрични заболявания „Д-р Трейман” ЕООД, съгласно влязло в сила изменение на ЗЛЗ, ДВ брой 59 от 31.12.2010 г. и изискването на §70, ал. 1 от ПРЗ на ЗЛЗ, диспансерите за пневмо-фтизиатрични заболявания се преобразуват като медицински центрове или специализирани болници за пневмо-фтизиатрични заболявания.

Със Заявление до Министъра на здравеопазването, с писмо № ЛД-188 / 10.12.2010 г. на МЗ, и с Решение № 1168 от 16.12.2010г. на Великотърновски общински съвет, СБПФЗ „Д-р Трейман” ЕООД гр. Велико Търново е преименувана в „Специализирана болница за активно лечение на пневмо-фтизиатрични заболявания „Д-р Трейман” ЕООД. Едноличен собственик на капитала на търговското дружество е Община Велико Търново.



## ОСНОВНИ ЦЕЛИ

**Мисията на „СБАЛПФЗ„Д-рТрейман“ЕООД** - Активно издирване, диагностициране, болнично лечение и периодично наблюдение на болни от туберкулоза и хронични неспецифични белодробни заболявания.

**Главната цел**  
на „СБАЛПФЗ„Д-рТрейман“ЕООД е:

▲ Извършване на специализирана болнична медицинска помощ при оптимално функциониране и ефективно развитие на търговското дружество, чрез увеличаване на пазарния дял и усъвършенстване системата на управление.

## Стратегически цели

- ☐ Осъществява диагностично-лечебна и рехабилитационна дейност в болничните отделения на стационарния блок и диагностично-консултативния блок;
- ☐ Осигурява непрекъснато 24-часово изпълнение на лечебната дейност по пневмология и фтизиатрия, включително и на медицинска помощ при спешни състояния;
- ☐ Осигурява болнично лечение, извънболнично проследяване и наблюдение на болни от неспецифични изострени хронични белодробни болести: хронична обструктивна белодробна болест, бронхиална астма, хронична изострена дихателна недостатъчност, гнойни болести на белите дробове, злокачествени новообразувания на белите дробове, усложнени остри пневмонии, абсцидиращи пневмонии, остър белодробен абсцес, плеврални изливи и други; на всички болни с активни форми на туберкулоза в областта.
- ☐ Осъществява лечение на хронични белодробни заболявания, регистрира и диспансеризира болни с всички форми на туберкулоза, създава и поддържа регистър на всички болни с туберкулоза на територията на обслужвания район; организира и провежда химиопрофилактика на туберкулозата на показаните за това контингенти;
- ☐ Осигурява методична помощ на общопрактикуващите лекари от област Велико Търново по провеждане на специфичната имунопрофилактика срещу туберкулозата съвместно с РЗИ;
- ☐ Провежда клинични изпитвания в областта на пневмологията и фтизиатрията;
- ☐ Разширява дейността в специализираната болнична практика чрез оптимално натоварване на налични уреди и апарати, разширявайки продуктовото разнообразие.
- ☐ Оптимизира работната среда, създавайки комфорт и безопасност за персонала и пациентите.
- ☐ Оборудване чрез закупуване на нова медицинска апаратура.
- ☐ Промяна в хотелската част на Стационара, която е свързана с коренно преоборудване на наличният леглови фонд
- ☐ Постъпки за довършване на недостроена сграда – Корпус Б, оборудване и включване в основната дейност на Лечебното заведение.
- ☐ Поддържане на строга финансова дисциплина и максимално снижаване на разходите, когато това не пречи на качеството на медицинската услуга.
- ☐ Сключване договори за медицинско обслужване с РЗОК.
- ☐ Сключване на договор за медицинско обслужване и активно издирване на болни от туберкулоза с Министерство на здравеопазването.



## ГОДИШНА ЗАДАЧА

Целта на бизнес програмата на СБАЛПФЗ „Д-рТрейман“ ЕООД за 2020 г. е да очертае рамките на приходната и разходна част на Дружеството по видове, очаквания финансов резултат от дейността и други финансово-икономически показатели.

Отчитането на приходите, разходите и финансовия резултат става съгласно изискванията на Закона за счетоводството, действащите счетоводни стандарти и други нормативни изисквания, както и такива, създадени от Принципала - Община ВеликоТърново.

За отчитането на приходите и разходите в СБАЛПФЗ „Д-рТрейман“ ЕООД е изградена синтетична и аналитична отчетност /Съгласно приетия индивидуален сметкоплан/.

Приходите се отчитат по видове: приходи от платени медицински услуги, приходи от РЗОК по договори, приходи от МЗ, приходи от дарения, други приходи от обичайната дейност.

Планирането и отчитането на разходите става съгласно изискванията на Закона за счетоводството и счетоводните стандарти и изискванията на Принципала. Отчитането на разходите е на принципа „Място на извършване“.

### Приходна част

Приходи /хил.лв./	3 мес. 2020 г	6 мес. 2020 г	9 мес. 2020 г	2020 г
<b>Показатели</b>				
Финансиране по методика и договор с МЗ	45	90	135	180
Дарения лекарства	5	10	15	20
По клинични пътеки по договор с РЗОК	245	481	647	886
Профилактични, скринингови изследвания и платени медицински услуги	10	21	24	30
Наеми	6	11	17	23
Други приходи:/копирни услуги, дарения от фирми и частни лица/	1	2	4	5
<b>Общо:</b>	<b>312</b>	<b>615</b>	<b>842</b>	<b>1144</b>

### Разходна част

Разходи /хил.лв./	3 мес. 2020 г	6 мес. 2020 г	9 мес. 2020 г	2020 г
<b>Показатели</b>				
Заплати и други възнаграждения на персонала и управителя	160	320	480	660
Осигурителни вноски за ДОО и ЗОК	31	62	93	125
Материали, горива, ел.енергия	62	116	173	230
Външни услуги	18	35	38	50
Разходи за амортизация:	15	30	45	60
Други разходи /(командировки, издръжка лагер с.Шкорпиловци и др./	1	1	2	2
Погасителни вноски по банков кредит	3	6	9	13
Финансови разходи	-	1	1	2
<b>Общо:</b>	<b>304</b>	<b>601</b>	<b>841</b>	<b>1142</b>



## Финансов резултат

	3 мес. 2020 г	6 мес. 2020 г	9 мес. 2020 г	2020 г
<b>Финансов резултат /хил.лв./</b>	<b>8</b>	<b>14</b>	<b>1</b>	<b>2</b>

Храна /лв./	44 000
-за сметка на поевтиняване на храна чрез предоставени средства от бюджета	
-храна	44 000
Медикаменти /лв./	73 000
Медицински консумативи	31 500
Постелен инвентар и облекло /лв./	1 000
Командировки /лв./	400
-в страната	400
-в чужбина	0

Материали, горива и енергия /лв./	80 500
-канцеларски материали	3 400
-материали за дезинфекция	2 400
-вода	7 000
-ел.енергия	15 500
-абонамент за преса	200
-други материали	3 700
-гориво и смазочни материали	2 400
-природен газ за отопление	45 000
-топлоенергия	900

Външни услуги /лв./	38 550
-разходи за телефони	2000
-платени комисионни за обслужване на емисии на ценни книжа и др. финансови услуги	
-разходи за регистрация и пререгистрация на дружеството	600
-разходи за наеми	
-разходи за транспортни услуги	
-разходи за застраховки	1500
-разходи за охрана	400
-разходи за правна защита	4 800
-разходи за абонаментно поддържане на техника	9 100
-Договори за съвместна дейност	8 000
-други ползвани външни услуги	12 150

Други външни услуги /лв./	2020г.
Медицински услуги по договори по РЗОК	
Поддържане на програмите , софтуер на компютри	2 500
Пране бельо	2 000
Дезинфекционна станция по договор	1 000
Проверка и ремонт на апаратура и техника и МПС	500
Трудова медицина-договор	500
Обяви и реклама	500
Куриерски услуги	50
Технически преглед МПС	100
Пощенски услуги	100
Автомивка и поддръжка автомобил	200
Зареждане на тонер-касети и др. комп.услуги	500
Извозване и предаване на биологични отпадъци по договор	1 000
Нотариални заверки	200
НСВОИ - лаборатория	2 000
Лиценз рентгенова апаратура	1 000
Обслужване на апартамент в София – портиерски, поддръжка	0
Съдебни такси и разноски	0
<b>Общо:</b>	<b>12 150</b>

Текущ ремонт /лв./	5000
Газификация и ремонт сграда лаборатория	6 450

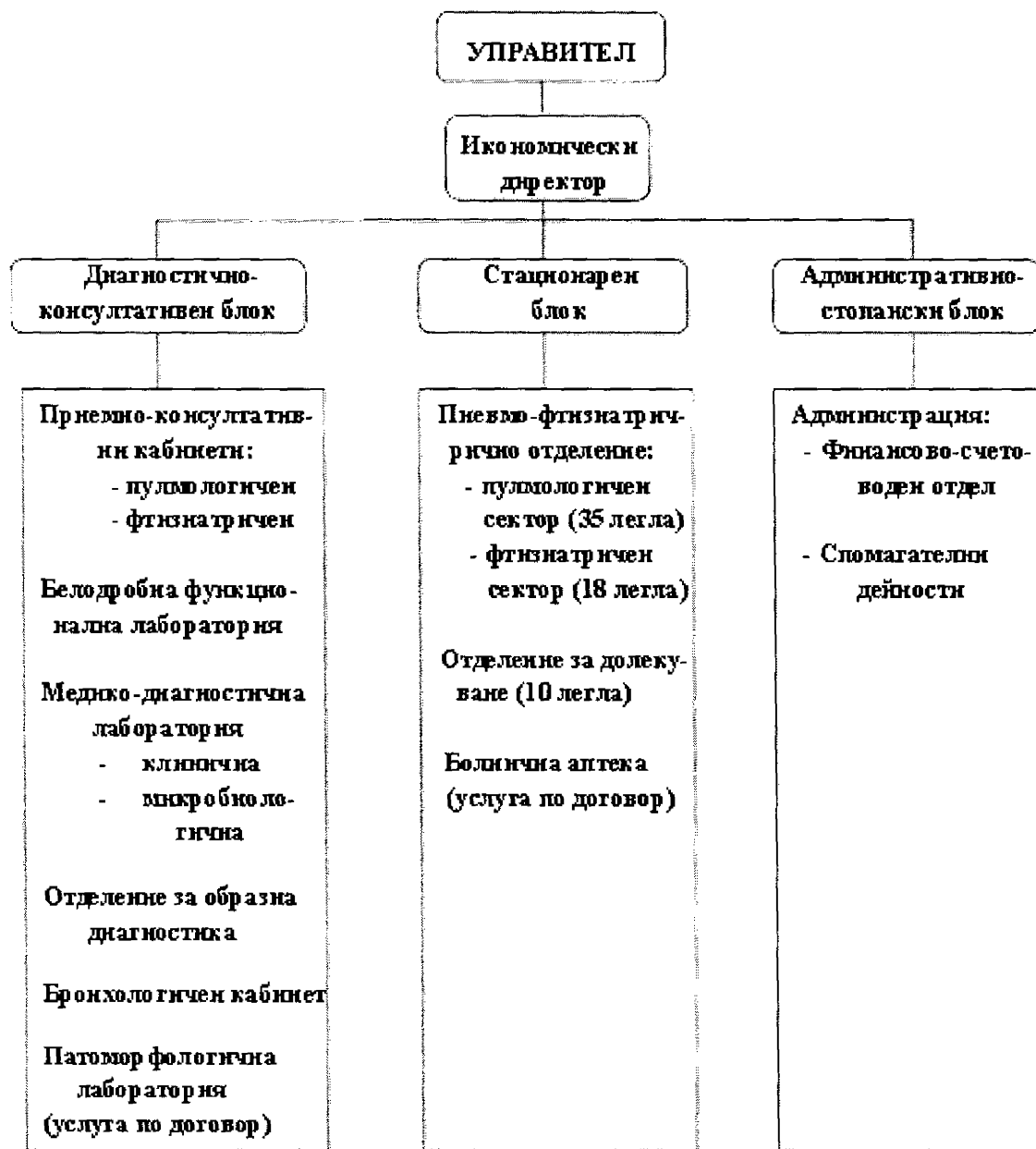
**Във връзка с пандемията от COVID-19 бе подписан Анекс с РЗОК-гр.Велико Търново за работа в неблагоприятни условия, съгласно който се заплаща ежемесечно 85% от договорираната дейност.**



## ОРГАНИЗАЦИОННА СТРУКТУРА

Предложената управленска структура е реализация на управлението на определените в организационната структура медицински лечебни единици с посочени йерархични връзки и взаимосвързаност. Тя е функционална, линейен тип и е статично ограничена. Йерархично структурата е опростена, без да има управленски постове от висок тип. Вътрешните взаимосвързки се определят от йерархичните нива и обособените в организационната структура елементи при ясно определени задължения и правомощия, основани на утвърдени вътрешно фирмени правила.

Дружеството се управлява от управител с договор за управление и в съответствие с раздел VIII на „Наредба за управление и упражняване правата на собственост върху общинската част от капитала на търговските дружества“.





1. Диагностично-консултативен блок:

А. РЕГИСТРАТУРА

Б. Приемно-консултативни пневмо-фтизиатрични кабинети

В. Лаборатория по медицина на съня.

2. Стационарен блок:

А. Пневмо-фтизиатрично отделение с 2 сектора – пневмологичен и фтизиатричен, с 53 легла, в това число: за интензивно лечение – 5

Б. Отделение за долекуване с 10 легла

В. Медико-диагностична лаборатория - клинична и микробиологична

Г. Отделение по образна диагностика

Д. Белодробна функционална лаборатория

Е. Бронходиагностичен кабинет

3. Административно стопански блок

А. Администрация

Б. Финансово-счетоводен отдел

В. Спомагателни дейности.

4. Болнична аптека: чрез Договор с „КОЦ – В.Търново“ ЕООД – град Велико Търново.

Устройството, дейността и вътрешният ред на Специализираната болница са уредени в Правилник за вътрешния ред на лечебното заведение.

**НАТУРАЛНИ ПОКАЗАТЕЛИ**

„Специализирана болница за активно лечение на пневмо-фтизиатрични заболявания „Д-Р Трейман“ ЕООД	2020г.
Брой легла-терапевтични /бр./	53
Брой легла за долекуване /бр./	10
Численост на персонала /бр./	50
Брой реализирани леглодни /бр./	13215
Брой преминали болни /бр./	1564
Среден престой на болен - в дни /бр./	8.40
Общ брой на амбулаторните посещения	1800
в т.ч.: профилактични /бр./	600
Брой домашни посещения /бр./	100
Среден разход на едно легло /лв./	22 641.51
Среден разход на един леглоден /лв./	90,81
Среден разход на един преминал болен /лв./	767.26
Среден разход на един реализ.амб.преглед /лв./	35.00
Среден разход на един храноден /лв./	3.33
Среден разход на един лекарстводен /лв./	5.48





## РЕСУРСНО ОБЕЗПЕЧАВАНЕ

### ЧОВЕШКИ РЕСУРСИ

- I. Висш медицински персонал – лекари - 13
- II. Висш немедицински персонал - 3
- III. Специалисти здравни грижи  
в т.ч. медицински сестри - 16  
медицински лаборанти - 4  
рентгенови лаборанти - 3
- IV. Друг персонал - 11

### МАТЕРИАЛНИ РЕСУРСИ

№ на сметка	Наименование:	Стойност /лв./
201	Земи	78 603,80
203	Сгради и подобрене към тях	1 102 082,53
204	Машини, съоръжения и оборудване	301 853,39
206	Компютърна техника	23 779,88
207	Стопански инвентар	4 082,56
208	Транспортни средства	19 350,00
214	Програмни продукти	15 000,00
224	Инвестиционни имоти	759 913,77
302	Материали	27 883,42
Общо:		2 332 549,35

Отоплението в „СБАЛПФЗ„Д-рТрейман“ЕООД е чрез парно на природен газ, което създава необходимата работна и лечебна температура. Стартираната процедура за газифициране на сградата на стационар „Света гора“е приключила през финансовата 2014 година.

Водоснабдяването е от централния водопровод.

Основната дейност на „СБАЛПФЗ„Д-рТрейман“ЕООД изисква апаратурно обезпечаване съгласно медицинските стандарти. Неговото осигуряване е с инвестиционната част от изтегленият банков кредит в края на 2017 година, като се инвестира в оборудване и медицинска апаратура, което логично доведе до заемането на по-голям пазарен дял и предлагането на по-качествени услуги. Всичко това налага да се продължи в тази посока – закупуване на нови апарати, извършване на текущи и спешни ремонти на наличната, както и обмисляне на стратегии за намаляване на стопанските разходи.

### ФИНАНСОВО ОБЕЗПЕЧАВАНЕ

За своята дейност СБАЛПФЗ„Д-рТрейман“ЕООД ще използва собствени оборотни средства.

➤ Заплащане за извършена дейност по Наредба № 3/05.04.2019 год. от Министерството на здравеопазването и договор за извършване на следните медицински дейности:

- активно лечение на пациенти с активна туберкулоза и амбулаторно проследяване (диспансеризация)

Прогнозни приходи- 180 хил.лв.



▮ Собствени приходи за извършени медицински дейности по договори с РЗОК – 953 хил.лв. СБАЛПФЗ „Д-рТрейман“ ЕООД ще сключи договори за седем клинични пътеки и четири амбулаторни процедури.

**Действащото към момента на съставяне на бизнес плана лимитиране на дейността на Лечебното заведение води до невъзможност за прогнозиране на приходи в по-голям дял. Липсата на утвърден и подписан НРД за 2020 година, води също до неточност в прогнозиране на приходите по това перо. При промяна в мащаба на приходната част, след подписването на договор между Лечебното заведение и РЗОК – гр. Велико Търново, настоящият бизнес план ще претърпи корекция.**

▮ Приходи от платени медицински услуги – 34 хил.лв.

▮ Приходи от наеми – 23 хил.лв.

▮ Финансиране от МЗ по централна доставка за лечение на болни от туберкулоза – 20 хил.лв.

▮ Други приходи - от придобивания на активи, чрез дарения; извършване на ксерокс услуги и други – 5 хил.лв.

СБАЛПФЗ „Д-рТрейман“ ЕООД е в договорни отношения с други търговски дружества, организации и фирми, за да осъществява дейността си по лечение, диагностика и профилактика на пациентите, както и за осигуряване на необходимите условия за работа на персонала през 2020 година.

- Договор с РЗОК за осъществяване на специализирана болнична медицинска помощ;
- Договор с фирма за извозване на опасните отпадъци от дейността на СБАЛПФЗ „Д-р Трейман“ ЕООД;
- Договор с фирма по трудова медицина, съгл. ЗЗБУТ;
- Договор с фирма за пране и дезинфекция на болнично бельо;
- Договори за поддържане на медицинската апаратура;
- Договор за охрана чрез СОТ;
- Договор за поддържане и актуализация на програмен продукт;
- Договор за поддръжка на вътрешната информационна мрежа и компютрите;
- Договор за поддръжка на касов апарат;
- Договор за пожарна безопасност и противопожарни кранове;
- Договор с мобилен оператор по тарифен план;
- Договори, сключени по ЗОП, за доставка на медикаменти;
- Договор, сключен по ЗОП, за доставка на храна на пациентите;
- Договор за доставка на природен газ по реда на ЗОП;
- Договор за доставка на електро-енергия по реда на ЗОП;
- Договор за болнична аптека, сключен с МБАЛ „Св.Иван Рилски“ – гр.Горна Оряховица.
- Договор за конкултации на пациенти с въшни специалисти с МОБАЛ „Д-р Ст.Черкезов“

### План за приходи от наемоотдаване през 2020г.

НАЕМИ/период с натрупване/	3 мес.	6 мес.	9 мес.	2020 г.
ПРИХОД /лв./	6 000	12 000	18 000	23 000



## План за разходи за реклама за 2020г.

Реклама	3 мес.	6 мес.	9 мес.	2020 г.
Разход /лв./	125	250	375	500

СБАЛПФЗ „Д-рТрейман“ ЕООД предвижда представителни разходи за 2020 год. в размер на до 1000 лева.

СБАЛПФЗ „Д-р Трейна“ ЕООД не предвижда разходи за дарение и спонсорство.

Разработената Бизнес програма 2020 на СБАЛПФЗ „Д-рТрейман“ ЕООД е израз на възможностите на екипа на това лечебно заведение, тъй като реализирането на този проект изисква обединени усилия.

Бъдещото развитие на СБАЛПФЗ „Д-рТрейман“ ЕООД зависи от възможностите му да се издържа, да се развива самостоятелно следвайки тук изложената програма.

## SWOT-Анализ

Стратегическото планиране е процес, който не може да се осъществява успешно, ако непрекъснато не се анализират силните и слабите страни на лечебното заведение. За да може да се реагира адекватно на често променящата се среда в областта на здравеопазването е необходим периодичен анализ на влиянието на факторите на външната среда и на самата организация, чрез прилагане на SWOT-анализ.

Силни страни – S (Strengths)	Слаби страни - W (Weaknesses)
1. Благоприятното транспортно-географско положение на лечебното заведение, поради ситуиране в голям областен център, разположен на основни пътни артерии;	1. Наличие на други лечебни заведения, осъществяващи идентична дейност в областта по отношение неспецифичните болести на респираторната система;
2. Уникалност на развиваната дейност по отношение лечение на туберкулоза в региона;	2. Рестриктивна инвестиционна политика поради съществуващи задължения на ЛЗ;
3. Много добра професионална адаптивност и квалификация на работещите в лечебното заведение;	3. Постоянно увеличаващи се разходи на лечебното заведение при непроменени цени на КП;
4. Утвърден имидж на лечебното заведение и работещите в него специалисти, демонстриращи висок професионализъм;	4. Неадекватно финансиране (недофинансиране) както като обем дейност, така и на самите КП;
5. Добра колаборация с други лечебни заведения;	5. Неразплатена надлимитна дейност на ЛЗ;
6. Възможност за намиране на допълнителни източници на финансиране;	6. Ограничен брой източници на сериозно финансиране;
7. Използваемият сграден фонд е реновиран, газифициран и с подобрена енергийна ефективност.	7. Наличие на обезпеченост с добри медицински специалисти, но недостатъчно на брой.
8. Наличие на допълнителни сграда, която може да бъде достроена и включена в сградния фонд, където се осъществява основна дейност.	
9. Реновирана част от медицинската апаратура и оборудване	
10. Осигуреност с медицинска апаратура и обзавеждане	



<p>според изискванията и за развиване на дейности, извън покритието от НЗОК;</p> <p>Н. Разкритата в рамките на лечебното заведение собствена Медико-диагностична лаборатория, която позволява недабавно диагностициране на лекуваните пациенти</p>	
<p style="text-align: center;"><b>Възможности – О (Opportunities)</b></p> <ol style="list-style-type: none"> <li>1. Наличие на структуроопределящи производства, сертифицирани по международните стандарти и потенциал за привличане на нови инвестиции, повишаващи жизнения стандарт на населението на региона;</li> <li>2. Възможности за осигуряване на допълнителни източници на финансиране;</li> <li>3. Газификация на индустрията и бита с подобрен жизнен стандарт на населението в областния център, който е един от малкото в България, регистрирал положителен естествен прираст в последните години;</li> <li>4. По-ниско равнище на безработица в сравнение с други областни центрове.</li> <li>5. Общо ниво на доходи – около средното за страната;</li> <li>6. Добре изградена социална инфраструктура и услуги;</li> <li>7. Изграден капацитет в общинската администрация за разработване и управление на проекти, финансирани от европейски програми;</li> <li>8. Рационално използване на финансови средства от фондовете на ЕС;</li> <li>9. Международно сътрудничество с организации и органи на управление;</li> <li>10. Финансова възможност на общинският бюджет да осигури необходимото съфинансиране в процеса на усвояване на структурните и европейски фондове;</li> <li>11. Непрекъснато нарастващ пазар на здравни услуги, поради повишаване на заболяемостта в следствие влошаване на икономическия статус и застаряване на населението;</li> <li>12. Оптимизиране на връзките с обществеността, медийната политика и реклама;</li> <li>13. Реализиране на нови дейности в лечебното заведение и подобряване на извършваните до сега.</li> <li>14. Подобряване на условията по отношение на хотелското обслужване на пребиваващите в ЛЗ пациенти.</li> </ol>	<p style="text-align: center;"><b>Заплахи – Т (Threats)</b></p> <ol style="list-style-type: none"> <li>1. Влошен транспорт и комуникации с населението на малките планински населени места;</li> <li>2. Нисък жизнен стандарт и застаряване на населението в малките отдалечени населени места, със сериозно влошаване на здравния статус;</li> <li>3. Различия в нивата на развитие на областния център и останалите населени места в общината;</li> <li>4. Наличие на малцинствени контингенти – огнища на туберкулозна инфекция;</li> <li>5. Продължително негативно влияние на глобалната криза – икономическа рецесия, нисък растеж на БВП с негативно влияние върху безработицата, доходите и потреблението;</li> <li>6. По-добри възможности за реализация на младите хора извън областта и най-вече: извън държавата;</li> <li>7. Постоянно променяща се законова база с недостатъчност на финансирането на лечебните заведения и постоянно увеличаващи се разходи.</li> </ol>



На база информацията, включена в SWOT-анализа, след графичното ѝ представяне (фиг. 10), може да се отбележи, че графиката е изместена в най-голяма степен към възможностите. За да се стимулира растежа на дружеството до равнища, необходими за преодоляване на слабите страни и крайните външни заплахи, то трябва да инвестира по-бързо и повече във вътрешни структурни реформи.

