

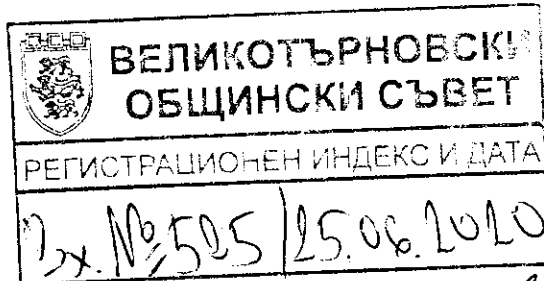
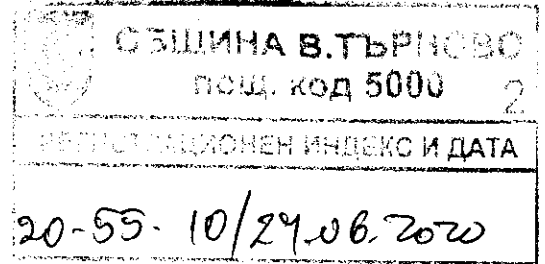


**“ЦЕНТЪР ЗА ПСИХИЧНО ЗДРАВЕ – ВЕЛИКО ТЪРНОВО” ЕООД**

гр.Велико Търново ул.“Бузлуджа” № 1,Тел./факс 062/623 796

e-mail: cpzvt@abv.bg; http://tcentarpzvt.com/

Изх. № 318/2020 / 24.06.2020 г.



до: ПК по ИВ-60)  
ПК по БФ  
ПК по ЗС

17.07.20

ДО  
ИНЖ.ДАНИЕЛ ПАНОВ-  
КМЕТ  
НА ОБЩИНА В. ТЪРНОВО

ДО  
Г-Н ВЕНЦИСЛАВ СПИРИДОНОВ-  
ПРЕДСЕДАТЕЛ  
НА ОБЩИНСКИ СЪВЕТ  
ОБЩИНА В. ТЪРНОВО

Във връзка с Решение № 174 от заседание на Великотърновски Общински съвет на 28.05.2020 година, приложено Ви представяме Актуализирана бизнес програма за 2020 година на Общинско еднолично търговско дружество „Център за психично здраве-Велико Търново“ ЕООД град Велико Търново, ЕИК 104525651.

Управител:

/д-р Мариана Василева Петрова-Андрева/



**Център за психично здраве – В.Търново**  
**ЕООД**

**А К Т У А Л И З И Р А Н А**  
**Б И З Н Е С**  
**П Р О Г Р А М А**  
**ЗА 2020 ГОДИНА**

22.06.2020 год.

## СЪДЪРЖАНИЕ

1. Общо представяне и мисия на дружеството – стр. 3
2. Структура и предмет на дейност – стр. 4
3. Годишна задача – стр. 9
  - Годишна задача по тримесечия с натрупване – стр. 9
  - Приходи и разходи по счетоводните стандарти – стр. 11
  - Разходи по бюджетна класификация – стр. 14
  - Показатели – стр. 15
  - Стабилизационна програма – стр.15
4. SWOT анализ – стр.17
5. Финансово обезпечаване – стр. 18
6. Ресурсно обезпечаване – стр. 19
  - Материални ресурси – стр. 19
  - Програмно осигуряване – стр. 20
  - Човешки ресурси – стр. 19
  - Информационно обезпечаване – стр. 19
7. Пазарно обезпечаване – стр. 20
8. Приходи от наеми – стр. 22
9. Програма за нови ДМА – стр. 22
10. Счетоводна политика – стр. 23
11. Маркетингова и рекламна програма – стр. 24
12. План сметка за представителни разходи и разходи за дарения и спонсорство – стр. 24
13. Анализ на финансовото състояние – изводи – стр. 24

## ОБЩО ПРЕДСТАВЯНЕ НА ДРУЖЕСТВОТО

### Общи положения

„Център за психично здраве – Велико Търново” ЕООД /ЦПЗ-В.Търново/ е правоприемник на "Областен диспансер за психични заболявания със стационар - Велико Търново" ЕООД гр.В.Търново и е създаден на основание § 70, ал. 1, т.1 от Преходните и заключителни разпоредби към Закона за изменение и допълнение на Закона за лечебните заведения /ДВ, бр. 59 от 2010 год./ и Решение № 1043 от 19.08.2010 год. на Великотърновския общински съвет, което изменение е отразено и в Търговския регистър към Агенцията по вписванията и е с предмет на дейност: спешна психиатрична помощ; диагностика и лечение на лица с психични разстройства; периодично наблюдение и консултации на лица с психични разстройства и домашен патронаж; психотерапия и психосоциална рехабилитация; психиатрична и психологична експертна дейност; създаване и поддържане на регионална информационна система на лица с психични разстройства за нуждите на регистъра по чл. 147 А, ал. 1 от Закона за здравето; промоция, превенция и подобряване на психичното здраве на населението; информирание на обществеността по проблемите на психичното здраве, научно изследователска дейност в областта на психичното здраве; откриване на легла за диагностичен и лечебен престой; предоставяне на социални услуги по реда на Закона за социалното подпомагане; извършва търговски сделки за нуждите на осъществяваните медицински дейности и за обслужване на пациентите.

ЦПЗ – В.Търново е лечебно заведение по смисъла на чл.10, т.3 от ЗЛЗ с областни функции, който активно издирва, диагностицира, лекува, периодично наблюдава и осъществява рехабилитация на болни с психични заболявания.

На основание чл. 46, ал. 2 от Закона за лечебните заведения е получено Разрешение за осъществяване на лечебна дейност № ЦПЗ-127/28.12.2012 година от Министерство на здравеопазването.

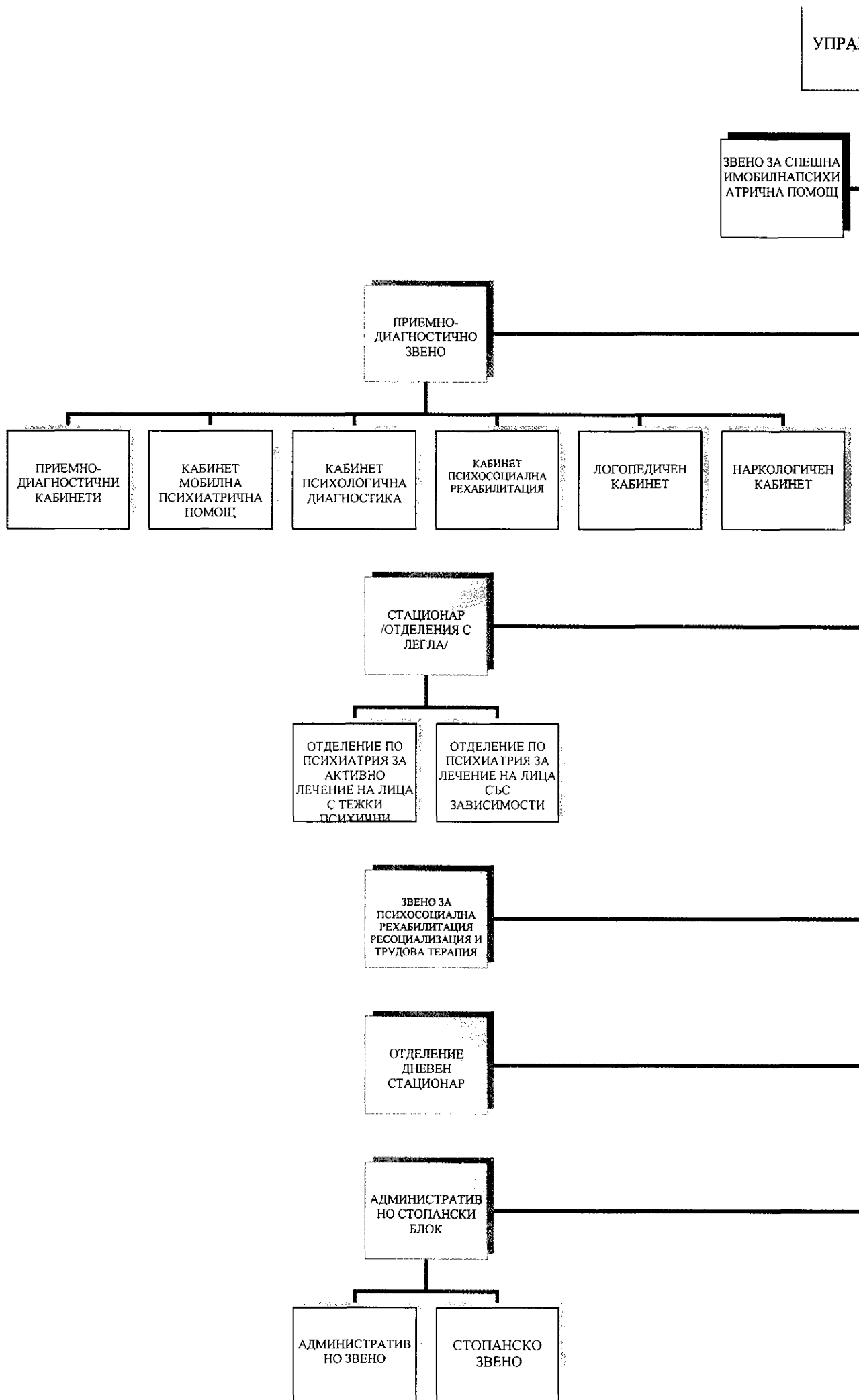
#### Разрешението е за осъществяване на следните дейности:

1. спешна психиатрична помощ
2. диагностика и лечение на лица с психични разстройства
3. периодично наблюдение и консултации на лица с психични разстройства и домашен патронаж
4. психотерапия и психосоциална рехабилитация
5. психиатрична и психологична експертна дейност
6. създаване и поддържане на регионална информационна система на лица с психични разстройства за нуждите на регистъра по чл.147а, ал.1 от Закона за здравето
7. промоция, превенция и подобряване психичното здраве на населението
8. информирание на обществеността по проблемите на психичното здраве .
9. клинични проучвания и изпитвания медикаменти

Осъществяваните дейности са по медицинска специалност „Психиатрия”

#### Лечебната дейност се осъществява в следните структури

ЦПЗ се състои от следните функционално обособени звена:



Всяко функционално обособено звено изпълнява своите функции и задачи, като в него са обособени съответните структури /кабинети, отделения, отдели и др./

### ***I. Приемно –диагностично звено:***

- ◆ Приемно-диагностични кабинети
  - Приемно-консултативен кабинет
  - Кабинет за информационно обслужване и регистрация на пациентите
  - Кабинет за манипулации
- ◆ Кабинет за психологична диагностика
- ◆ Кабинет за психосоциална рехабилитация
- ◆ Логопедичен кабинет
- ◆ Консултиране и лечение
- ◆ Наркологичен кабинет

### ***II. Звено за спешна и мобилна психиатрична помощ***

- ◆ Спешни кабинети
- ◆ Кабинет за мобилна психиатрична помощ

### ***III. Стационар /отделения с легла/***

- ◆ Отделение по психиатрия за активно лечение на лица с тежки психични разстройства;
- ◆ Отделение по психиатрия за лечение на лица със зависимости

### ***IV. Звено за психосоциална рехабилитация, ресоциализация и трудова терапия***

### ***V. Отделение „Дневен стационар”***

### ***VI. Административно-стопански блок (АСБ), включва следните звена***

- ◆ Административно звено с дейности:
  - управление
  - административна координация, проекти и програми
  - финансово-икономически дейности
- ◆ Стопанско звено с дейности:
  - програмно, информационно и техническо обслужване
  - човешки ресурси, деловодство и архив
  - материално-техническо снабдяване, поддръжка и медицински транспорт

Медицинските дейности в Центъра за психично здраве се изпълняват в рамките на следните програми от грижи:

- Програми за приемане на пациенти
  - когато потокът от пациенти контактува с приемно – консултативния кабинет;
  - когато спешни случаи се приемат пряко от дежурния екип в извънработно време;

-когато пациента се насочва от друго лечебно заведение след проведен консулт;

-след насочване за изготвяне на съдебно-психиатрична експертиза.

- Програма за лечение на остри психотични разстройства
- Програма за лечение на депресивни разстройства
- Програма за лечение на манийни разстройства
- Програма за лечение на психотична екзацербация и на психо-социален срив при шизофренни разстройства
- Програма за лечение на налудни разстройства
- Програма за лечение на поведенчески и психотични симптоми при деменция
- Протокол за електроконвулсивно лечение
- Програма за справяне с кризи
- Програма за психологично консултиране
- Програма за лечение на абнормно поведение на боледуване
- Програма за лечение на зависимости
- Програма за лечение на пациенти с рисково поведение
- Програма за лечение на пациенти с личностови разстройства
- Програма при невротични /тревожни/ състояния, свързани със стрес и соматоформни разстройства на личността
- Програма за лиезон психиатрия
- Терапевтична програма за пациенти на задължително и принудително лечение, хоспитализирани в ЦПЗ
- Програма за прилагане на мерки на временно физическо ограничаване на пациенти с установени психични заболявания
- Програма за съдебно-психиатрична експертна дейност в ЦПЗ
- Програма за супервизия
- Програма за семейно консултиране
- Програма за рехабилитация и социално включване
- Програма за поддържащо лечение при шизофрения, шизофренноподобни, шизотипни и налудни разстройства
- Програма за водене на случай
- Програма за поддържащо лечение при шизофрения
- Програма за обучение в социални умения
- Програма за социална защита
- Програма за семейно консултиране
- Програма за противорецидивно лечение при афективни разстройства
- Програма за медицински и психосоциални грижи при органични състояния
- Модул за надомни грижи
- Програма за домашен патронаж
- Програма за рехабилитация на болни с психични заболявания в стационарни условия
- Програма “Социален клуб на болните”
- Програма за дневни грижи
- Програма за дневна психорехабилитация на зависимости в ЦПЗ



В Центъра за психично здраве се изпълняват и:

1. Програма за продължаващо обучение и супервизия;
2. Програми за повишаване на квалификацията;
3. Програма за научно-изследователска дейност в областта на психичното здраве;
4. Клинични изпитвания на лекарствени продукти, съгласно действащото в страната законодателство

Протоколи, използващи се в лечебния процес:

- Алгоритъм за провеждане лечение на пациент със съдебно решение
- Протокол за физическо ограничаване на пациент с агресия или автоагресивни прояви
- Алгоритъм за настаняване на пациент в ЦПЗ по спешност
- Алгоритъм за експертиза на рисково поведение

Структура на ЦПЗ- В.Търново

**I. Отделение Дневен стационар с 50 места и Приемно-диагностичното звено .**

**Медицинските дейности** се осъществяват от следния персонал:

- Лекари – 2 броя
- Медицински сестри/фелдшери – 5 броя
- Логопед – 1 брой
- Социални работници – 2 броя
- Трудотерапевт – 1 брой
- Регистратор-информатор – 1 брой
- Санитар – 1 брой
- Звено за психосоциална рехабилитация, ресоциализация и трудова терапия.

**II. Стационар с отделения**

**1. Отделение по психиатрия за активно лечение на лица с тежки психични разстройства – с трето ниво на компетентност** в изпълнение на медицински стандарт по „Психиатрия” 40 легла

- 2 легла с повишена сигурност
- 14 легла с висока степен на зависимост от грижи
- 24 легла със средна степен на зависимост от грижи

**2. Отделение по психиатрия за лечение на лица със зависимости – с трето ниво на компетентност** в изпълнение на медицински стандарт по „Психиатрия”- 40 легла със средна степен на зависимост от грижи.

Медицинските дейности в стационарния блок се извършват от следния персонал:

- Лекари и медицински сестри- 36,75 броя
- Медицински сестри и медицински фелдшери
- Друг персонал – 33,25 броя

Административно-стопански блок (АСБ), включващ следните звена:

Административно звено, включващо дейности по:

Управление;

Административна координация, проекти и програми;

Финансово - икономически дейности;

Стопанско звено, включващо дейности по:

Програмно, информационно и техническо обслужване;

Човешки ресурси, деловодство и архив;

Материално-техническо снабдяване, поддръжка и медицински транспорт.

Аптека – по договор с МОБАЛ „Д-р Ст.Черкезов” АД, гр. Велико Търново.

Към „ЦПЗ-В. Търново” ЕООД функционира Програма за лечение с агонисти и агонисти-антагонисти на лица, зависими към опиоиди.

## **I. РЕЗУЛТАТИ ОТ ДЕЙНОСТТА ЗА ПЪРВО ТРИМЕСЕЧИЕ НА 2020 година**

ЦПЗ – В.Търново е лечебно заведение по смисъла на чл.10, т.3 от ЗЛЗ с областни функции, които активно издирва, диагностицира, лекува, периодично наблюдава и осъществява рехабилитация на болни с психични заболявания.

"ЦПЗ - В.Търново" ЕООД гр.В.Търново е търговско дружество със 100% общинска собственост и с източници за финансиране (приходи от дейността), както следва:

Финансиране от Министерство на здравеопазването по договор за медицински услуги съгласно утвърдената от Министерство на здравеопазването Наредба № 3 за субсидиране на дейностите в лечебните заведения както следва:

1. лечение на пациенти с психични заболявания на стационарно лечение с непрекъснат 24-часов престой, вкл. за дейности по рехабилитация чрез трудотерапия - за леглоден при структура с III ниво на компетентност – 46,00 лв., като за лечение на пациенти с висока степен на зависимост от грижи, министерството определя не повече от 35 на сто от общия брой на леглата.

2. спешно стационарно лечение до 24 часа на пациенти с психични заболявания с висок риск, спешни състояния и изразена психомоторна възбуда, които не се хоспитализират в същото лечебно заведение като, е определена субсидия на всеки леглоден, когато е проведен при висока степен на зависимост от грижи, но не повече от 10 дни за една хоспитализация или е проведен за лечение на деца се завишава с 80 на сто субсидията по т.1 или 82,80 лева;

3. дневно стационарно лечение на пациенти с психични заболявания е определена субсидия на ден от 80 на сто от субсидията по т.1 или 36,80 лева.

4. субституиращи и поддържащи програми с метадон, като за лечението е определена субсидия по 80 лв. на месец за пациент. За центъра са определени 40 бр.места.

5. дневна психорехабилитационна програма на лица с психични заболявания - за лечение по тази програма е определена субсидия по 8 лв. на ден за пациент, но не повече от 160 лв. на месец. За центъра са определени 80 бр.места.

Отчитането на горепосочените дейности се извършва до 8-мо число на месеца, следващ отчетния период по електронен път в РЗИ.

- собствени приходи от:
  - платени медицински услуги;
  - отдаване под наем на помещения и площи, собственост на дружеството;
  - приходи от клинични изпитвания на медикаменти дарения и спонсорство.

## **1. ГОДИШНА ЗАДАЧА**

Основната цел на актуализираната бизнес програмата на ЦПЗ – Велико Търново за 2020 година е да очертае рамките на приходната и разходна част на дружеството по видове и очаквания финансов резултат от дейността, а от там и другите финансово-икономически показатели в условията на пандемия от КОВИД-19.

Отчитането на приходите, разходите и финансовия резултат става съгласно изискванията на Закона за счетоводството, действащите счетоводни стандарти и други нормативни изисквания, както и такива от Принципала /Община В.Търново/.

За отчетността на приходите и разходите в дружеството е изградена синтетична и аналитична отчетност /Съгласно приетия индивидуален сметкоплан/.

Приходите се отчитат по видове: приходи от платени медицински услуги, други приходи от обичайната дейност, приходи от финансиране на медицинската дейност съгласно утвърдена методика за субсидиране на лечебните заведения, финансови и други приходи/.

Планирането и отчитането на разходите съгласно изискванията на Закона за счетоводството и счетоводните стандарти и изискванията на Община – В.Търново става по два начина: - по икономически елементи и по бюджетна класификация.

Основните предвиждания на показателите за 2020 година са на база отчетните данни за първо тримесечие на 2020 година и очаквания отчет до края на 2020 година, като са съобразени със съответните икономически условия, които ще действуват през 2020 година в условията на пандемия .

Главният акцент при формирането на разходите за 2020 година е върху разходите, които ще запазят грижата към пациентите /медикаменти, медицински консумативи, храна, отопление, вода и др./, както и за справедливо заплащане труда на медицинския персонал съгласно новият браншови колективен трудов договор, както и новоприетата от Министерство на здравеопазването „Наредба № 3 от 5 април 2019 г.за медицинските дейности извън обхвата на задължителното здравно осигуряване, за които Министерството на здравеопазването субсидира лечебни заведения, и за критериите и реда за субсидиране на лечебни заведения“.

Разчета за необходимите средства за работни заплати за 2020 година са съобразени с утвърдените прагове в Колективния трудов договор в отрасъл „Здравеопазване” и приетия КТД в дружеството през първите три месеца на 2020 година, структурата на Националната класификация на професиите и длъжностите /НКПД/ и минималните осигурителни доходи, както и Вътрешните правила за организация на работната заплата в ЦПЗ – В.Търново.

## Табличен вид по тримесечия с натрупване

*Годишната задача за 2020 година по тримесечия в натрупване е показана в следната таблица*

*В хил. лв*

№ по ред	Показатели	Отчет първо тримесечие (31.03.2020)	Полугодие (30.06.2020)	Деветмесечие (30.09.2020)	Година (31.12.2020)
<b><u>А. РАЗХОДИ</u></b>					
1	Разходи за материали	94	162	229	307
2	Разходи за външни услуги	26	49	89	113
3	Разходи за амортизации	10	21	31	41
4	Разходи за заплати	325	670	1014	1352
5	Разходи за осигуровки	56	117	178	240
6	Други разходи	21	35	49	77
	Общо разходи за дейността	533	1053	1590	2129
7	Финансови и други разходи	1	2	3	3
	<b>ОБЩО РАЗХОДИ</b>	534	1055	1593	2132
<b><u>Б. ПРИХОДИ</u></b>					
1	Приходи от платени мед. услуги	17	29	34	39
2	Други приходи	2	3	4	6
3	Приходи от финансираня – субсидия от Министерство на здравеопазването	527	1056	1583	2110
	<b>ОБЩО ПРИХОДИ</b>	545	1088	1621	2155
	<b>В. ПЕЧАЛБА</b>	11	33	29	23

По периоди субсидиите са предвидени на база очакваните преминали болни и проведените леглодни в условията на нормална епидемиологично обстановка.

Размера на субсидията, предвидена за 2020 година е описана в таблица. Конкретните данни по план за 2020 година спрямо очакваното за края на 2019 година са следните:

дейности	отчет 2019			очаквано 2020		
	Брой преминали болни	проведени леглодни	сума	Брой преминали болни	проведени леглодни	сума
Амбулаторно проследяване /диспансеризация/	0		0	0		0
Стационарно лечение с 24-часов престой	1 153	27 753	1 343 851	1 160	27 720	1 440 042

Спешно стационарно лечение	0		0	0		0
Дневно стационарно лечение	684	17 003	584 602	700	17 250	626 016
Субституиращи и поддържащи програми с метадон	212	6 278	16 960	210	6 300	17 280
Дневни психорехабилитационни програми	64	775	6 328	65	790	5 812
Рехабилитация чрез трудотерапия	963	12 465	25 262	960	12 500	20 868
общо	3 076	64 274	1 977 003	3 095	64 560	2 110 018

### Годишна задача за приходи и разходи по счетоводни стандарти

Годишната задача за приходите и разходите съобразно изискванията на Закона за счетоводството и действащите счетоводни стандарти е както следва:

/в хил. лв/					
Разходи	отчет 2019	План 2020 год.	Приходи	отчет 2019	План 2020 год.
<b>РАЗХОДИ</b>			<b>ПРИХОДИ</b>		
Материали	271	307	Приходи от услуги	26	22
Външни услуги	161	113	Други приходи	5	6
Амортизация	40	41	Финансиране от МЗ	1977	2110
Заплати	1250	1352	Дарения	5	0
Осигуровки	229	240	Финансови приходи		
Други разходи	78	77	Приходи от проучвания	32	17
<b>ОБЩО РАЗХОДИ</b>	<b>2029</b>	<b>2129</b>	<b>ОБЩО ПРИХОД</b>	<b>2045</b>	<b>2155</b>
Финансови и други разходи	3	3			
Извънредни разходи					
<b>ОБЩО РАЗХОДИ</b>	<b>2032</b>	<b>2132</b>	Общо приходи	2045	2155
Печалба	13	23	Загуба		
Всичко	2045	2155	Всичко	2045	2155

Предвидения размер на финансирането за 2020 година е на база Наредба № 3 от 5 април 2019 г. за медицинските дейности извън обхвата на задължителното здравно осигуряване, за които Министерството на здравеопазването субсидира лечебни заведения, и за критериите и реда за субсидиране на лечебни заведения“ на Министерство на здравеопазването и очакваните натурални показатели /брой преминали болни и пролежани леглодни/ са на база показателите за 2019 година при стандартни условия.

Размера на разходите, предвидени в актуализираната бизнес програмата е на база минимално необходимите, като по-голямо внимание е отделено на тези

разходи, които водят до подобряване на обслужването на пациентите, хигиенизиране с цел максимална превенция от възможна зараза и пренасяне на вирусни инфекции, както и по-добро заплащане труда на медицинския персонал. Съгласно вътрешните правила за работна заплата в дружеството е предвидено допълнително стимулиране при добри финансови и икономически резултати, което е предвидено в разхода за заплати на дружеството на годишна база за 2019 година.

При промяна условията на финансиране за 2020 година /съгласно Наредба № 3/ е по-малко от предвиденото, ще се наложи съкращаване на много видове разходи, които са в зависимост от броя на пациентите – медикаменти и храна. Това от своя страна ще доведе до влошаване на обслужването и лечението на пациентите. От другите разходи, икономии могат да се направят, но те са в малки размери. Големия относителен дял на разходите за работни заплати и осигуровки в общия размер на разходите, като те може да се счита за резерв за намаляване на разходите, тъй като размера на възнагражденията е формиран от допълнителни икономии на тримесечия. При евентуалното намалението на медицинския персонал при необходимост в следствие коригиране на възнагражденията ще даде сериозно отражение в качеството на медицинското обслужване и нарушаване на изискванията на медицинския стандарт „Психиатрия” за броя на лекари, медицински сестри и санитарни необходими за обслужване на пациентите.

През 2020 година не предвиждаме увеличение на медицинския персонал тъй като са покрити изискванията на медицински стандарт „психиатрия”. През 2018 година бяха назначени медицински сестри и санитарни, като с това е необходимо за покриване изискванията за трето ниво на компетентност на Центъра. Това даде възможност да се подобри качеството на лечение и обслужване на пациентите.

Посочените разчети на разходите за 2020 година /над 90% от тях/ са минималните, които могат да се залагат в плана за осъществяване съществуването на дружеството и осигуряване на необходимата медицинска помощ, която се оказва на пациентите – те представляват постоянни разходи, които не зависят от броя на преминалите болни, които са база за финансиране. От броя на преминалите болни единствено зависими разходи са тези за храна и медикаменти. Всички останали разходи не зависят от броя на пациентите настанени в стационара – амортизации, кадрово обезпечаване с необходимия персонал за една смяна, отопление, вода, поддръжката на сградния фонд и медицинската и друга апаратура и др.

При условие, че Наредба № 3 за субсидиране през 2020 година бъде актуализирана в увеличаване на приходите, ще бъде актуализирана настоящата Бизнес-програма.

При определяне на необходимите средства за работна заплата за 2020 година сме имали предвид както числеността на персонала, така също и минималните работни заплати съобразени с новите нормативни промени – новата структура на националната класификация на професиите и длъжностите/НКПД/, минималните осигурителни прагове съгласно Кодекса за социално осигуряване и минималните прагове приети с КТД в отрасъл „Здравеопазване”, както и приетия бюджет за 2020 година на Държавното обществено осигуряване,

За илюстрация на горепосоченото данните са следните:

## I. Численост на персонала по щат

№	Вид на персонала	към 01.01.2019 год.		към 01.01.2020 год.	
		по щат	заети	по щат	заети
1	Лекари	10.25	10.25	10.25	10.25
2	Медицински сестри/фелдшери	26	26	27	27
3	Санитари	17	17	16.5	16.5
4	Психолог и клиничен психолог	4	4	4	4
5	Логопед	1	1	0.5	0.5
6	Трудотерапевт	1	1	0.5	0.5
7	Социален работник	2	2	2	2
8	Регистратор-информатор	1	1	1	1
9	Персонал в администрацията	8.75	8.75	8.25	8.25
	от него:				
	Управител	1	1	1	1
	Главна медицинска сестра	1	1	1	1
	Главен счетоводител	1	1	1	1
	Финансов контролър	0.5	0.5	0	0
	Магистър фармацевт	0.25	0.25	0.25	0.25
	Административен персонал	5	5	5	5
	Обща численост на персонала	71	71	70	70
	Средна численост без майки	70	70	70	70

Численост на персонала през 2020 година е съобразена с изискванията на медицински стандарт „Психиатрия” за покриване трето ниво на компетентност.

В административния персонал са включени: специалист ТРЗ; счетоводител; организатор стопанска дейност; ел.монтажор и шофьор.

## II. Средна работна заплата

Категории персонал	Средна месечна брутна работна заплата /в лева/	
	Очаквано към 31.12.2019 година	План 2020 година
Лекари /без Управител/	1691	2053
Медицински сестри/фелдшери	1205	1320
Санитари	760	796
Висш немедицински персонал, пряко зает в медицинската дейност	1205	1229

Висш немедицински персонал, не зает пряко в медицинската дейност	1353	1678
Среден и нискоквалифициран	847	949
Общо за целия персонал /без Управител/	1360	1506

Средна брутна заплата е в пряка връзка с размера на приходите. В бизнес плана сме планирали средства за допълнително стимулиране през 2020 година, поради което се корегира и средната брутна работна заплата. При промяна на финансирането ще извърши и корекция на разхода за заплати и осигуровки.

Планираните разходи за медикаменти за 2020 год. са по-големи в сравнение с 2019 година т.к. очакваме увеличение цените на лекарствените продукти като цяло и също сме планирали запазване на средния брой на преминалите болни по статистически показатели през годините. Също така планираме, закупеното обзавеждане и оборудване, отчетено като други материали с ниска стойност, както и извършване на строително-монтажни дейности по укрепване и ремонт на поликлиниката.

Заложените разходи за горива и енергия са съобразени с новите цени на ел.енергия и горива спрямо 2019 год. поради сключения от дружеството договор за доставка на електроенергия от свободния пазар на по-висока доставна стойност.

Общи натурални показатели	Код 98	Отчет 2019 год	План 2020 год.
Щатни бройки – към 31.12.	9801	71	70
Заети щатни бройки към 31.12.		70	70
Средногодишни щатни бройки	9802	70	70
Средногодишна брутна работна заплата	9803		
Брой на моторни превозни средства	9804	4	4
- в т.ч. - леки автомобили	9805	2	2
- санитарни линейки	9806	2	2
Легла в почивни станции	9807	0	0
Брой на заведенията и учрежденията	9808	1	1
Болнични легла	9816	130	130

### СТАБИЛИЗАЦИОННА ПРОГРАМА

Предвидените приходи и разходи в настоящата бизнес програма за 2020 година са на база действителните нужди от посочените разходи и предвидени приходи на база брой преминали болни /пролежани леглодни/ и субсидия на един преминал болен съгласно Наредба № 3 за субсидиране за 2019 година. При направената организация - медицински преглед на постъпващите на лечение пациенти, ограничаване на свижданията, както и санитарно-хигиенните мероприятия с цел недопускане внасяне и развитие на зарази, предвиждаме увеличаване разхода на санитарно-хигиенни материали и средства за персонална защита.



В случай, че в Наредба № 3 за субсидиране за 2020 година, бъде променена към неготивен аспект от гледна точка на финансиране на дружеството в начина на субсидиране, то тези различия ще доведат до намаляване на приходите от субсидията и от там влошаване на финансовите резултати.

В случаи на големи различия в предвидените приходи и разходи в тази бизнес програма и очакваната субсидия на база Наредбата за субсидиране, както потенциално карантиниране в стационарните отделения на лечебното заведение ще бъде извършена актуализация на бизнес програмата.

При положение, че промените в Наредбата за субсидиране или установяване на зараза и затваряне на част от стационарните отделения, ще доведат до намаляване обема на приходите, ще се наложи предприемане на съответните мерки за недопускане на отрицателен финансов резултат за 2020 година.

Стабилизационните мерки ще бъдат насочени към:

По приходите – предприемане на възможните мерки за уведомяване на Министерството на здравеопазване за финансиране на дружеството при условия на карантина на 85% от изплатената субсидия за предходен период. Запазване потенциала за приемане и лечение на пациенти в некарантинирани отделения.

По разходите – мерките ще бъдат насочени към:

Намаляване на материалните разходи – по икономично изразходване на материалните ресурси. Тук обаче възможностите не са големи, тъй като те са относително постоянни и не може да бъдат намалявани драстично. Единствено по-голямо намаление може да се постигне от предвидените разходи за материали и други разходи.

Основния начин за реално намаляване на разходите може да се постигне чрез намаляване на разходите за заплати и осигуровки. Това може да се постигне по следните начини, в зависимост от размера на разходите за намаляване:

Освобождаване от длъжност или излизане в неплатен отпуск на всички работещи пенсионери, както и работа на половин работен ден.

Преминаване на намалено работно време в рамките на нормативно установеното съгласно Кодекса на труда.

Намаляване на основните месечни работни заплати при спазване на Кодекса на труда – изменение на трудовото правоотношение става при съгласие на двете страни /работодател и работник/.

Съкращаване на длъжности – тук възможностите също са много малки поради възникване на невъзможност за осигуряване на смените на медицинския персонал и невъзможност от покриване на изискванията по медицински стандарт „психиатрия”.

## **2. SWOT анализ**

### **Силни страни:**

Център за психично здраве В.Търново ЕООД е специализиран център за активно лечение на хора с психични проблеми. В тази връзка няма конкуренция в спецификата на предлаганите услуги и лечение на такива лица. Центъра е ресурсно, кадрово и материално обезпечен. Предвид урегулираните начини на финансиране може да се каже, че са гарантирани приходите от извършените услуги и лечения на пациенти и в условията на карантина. Дружеството е покрило норматива за трето

ниво на компетентност, както и са покрити всички изисквания на медицински стандарт „психиатрия“.

#### Слаби страни:

В условията на карантина ще бъдат затворени част или всички отделения за лежачо болни, което ще намали силно получаваната субсидия и съответно приходите на дружеството ще бъдат силно намалени.

Методиката за субсидиране на лечебните заведения ежегодно се утвърждава от Министъра на здравеопазването и в този смисъл цената на преминал болен заложен в методиката може да бъде променяна, което не гарантира един и същ приход за едни и същи вид лечения. Също така Министерство на здравеопазването си запазва правото едностранно от драстични промени във финансирането на лечебните заведения при липса на финансови възможности.

Липсата на желаещи да започнат работа в психиатрични центрове млади медицински специалисти. Одобренията и фиксирани брой легла в дружеството чрез националната здравна карта не позволява разширяване на легловия фонд, а от това и увеличение на приходите на дружеството.

#### Възможности:

При ситуация на пандемия и карантиниране на част или цялото лечебно заведение, ще се търси възможността, която предоставя Закона за извънредното положение при такива случаи за получаване на 85% от полученото финансиране за последния отчетен месец.

Центъра има възможност да развива допълнителни дейности от които могат да се формират приходи. Дружеството ще търси възможности чрез Европейски програми да финансира основно ремонти на сградния фонд и организиране на нови услуги, както и осъществяване на контакти с чужди дарителски организации за доставка на оборудване и обзавеждане.

Дружеството ще предприеме стъпки за покриване изискванията и критериите по Наредба № 8 от 13.11.2019 година на Министерство на здравеопазването „За изискванията към лечебните заведения, които извършват обучения на студенти и специализанти“ с цел привличане на млади специалисти.

#### Заплахи:

Основните заплахи са свързани с възможно негативно развитие на епидемиологично обстановка в лечебното заведение и поставянето под карантина на част или всички отделения в стационарен блок.

Несигурната при остойностяване на медицинските дейности от Министерството. Няма гаранция, че стойността на преминал болен през дружеството ще бъде запазена и през следващата година. Липсата на нови медицински кадри, като и увеличаващата се възрастова граница на медицинския персонал е заплаха за бъдещото кадрово обезпечаване на дружеството.

### **3. ФИНАНСОВО ОБЕЗПЕЧАВАНЕ**

С преобразуването на дружеството като еднолично търговско дружество с ограничена отговорност със 100% общинска собственост се промени и начина на набиране, разпределение и изразходване на паричните средства, необходими за осъществяване на предмета на дейност на ЦПЗ-В.Търново. Това обуславя и начина на финансовото обезпечаване /Финансирането/.

Набирането на средства, т.н. източници на финансиране са както следва:

1. Финансиране за делегираните от държавата дейности съгласно приетата „Наредба № 3 от 5 април 2019 г. за медицинските дейности извън обхвата на задължителното здравно осигуряване, за които Министерството на здравеопазването субсидира лечебни заведения, и за критериите и реда за субсидиране на лечебни заведения“.

2. Приходи от платени медицински услуги съгласно Наредба № 22 на МЗ

3. Отдаване на помещения под наем съгласно действащото законодателство

4. Други приходи

5. Дарения и спонсорство

6. Финансови и други приходи

7. Приходи от клинични проучвания

Основен източник на финансови средства е финансирането от Министерство на здравеопазването съгласно наредба за субсидиране на лечебните заведения. За плановата 2020 година финансирането ще бъде от Министерство на здравеопазването.

Останалите източници представляват много малък относителен дял в общите финансови постъпления.

Горното е видно от следната таблица:

Приходи от:	/в хил.лв/							
	2017	%	2018	%	2019	%	2020	%
Финансиране	1479	88.19	1626	92.86	1977	96.91	2110	97.91
Платени медицински услуги	34	2.03	28	1.6	26	1.27	39	1.81
Други – вкл. и дарения	164	9.78	97	5.54	37	1.81	6	0.28
Всичко приходи	1677	100	1751	100	2040	100	2155	100

Увеличението на приходите за 2019 година е поради заложените по-високи цени на легладен в Наредбата за субсидиране на лечебните заведения през месец юли 2019 от Министерството на здравеопазването. При заложен в бизнес програмата на тези цени през 2020 година предвиждаме относително запазване на броя на преминалите болни. Приходи от проучвания по сключени договори с чужди фармацевтични фирми за клинични изследвания през 2020 година не се предвиждат. През 2019 година дружеството реализира приходи от проучвания в размер на 26 хил.лева.

#### **4. РЕСУРСНО ОБЕЗПЕЧАВАНЕ**

За лечебното заведение, което да може да изпълнява предмета на дейността си, от голямо значение е ресурсното обезпечаване и неговото правилно управление и използване с цел постигане на ефективност от дейността му.

Ресурсното обезпечаване, освен финансовите средства, обхваща освен сградния фонд още и:

- машини и съоръжения
- програмни продукти
- човешки ресурси
- информационно обезпечаване

#### **4.1. Машини и съоръжения**

Материалните ресурси оказват голямо значение за осигуряване на съвременно обслужване и в тях основно значение имат: машините и апаратурата, обзавеждането на болничните стаи и транспортните средства. Спецификата на лечението на пациентите е такава, че дружеството не се нуждае от много и скъпо струваща апаратура /както е в други лечебни заведения/. Основното оборудване на дружеството се състои от инвентар и офис обзавеждане, стойностите на които са под минималния праг на същественост за дълготраен актив съгласно Счетоводното и данъчно законодателство и това се отчита като разход а не като дълготраен актив.

- **Медицинска апаратура и техника**

- ЕКГ апарат – 1 брой
- Електрокардиограф – 1 брой
- АМБУ – 1 брой
- Кислородни бутилки –1 брой
- Апарат за измерване на кръвно налягане – 5 броя
- Глюкомер – 1 брой
- Обдишватели – 3 броя
- Специализирани автомобили за спешна медицинска помощ – 2 броя
- Леки автомобили – 2 броя

Наличното оборудване и автомобили, с което разполага дружеството е достатъчно за съвременно медицинско обслужване на пациентите.

Евентуални промени в медицински стандарт „психиатрия” могат да наложат закупуването и оборудването на центъра с допълнително апаратура.

Транспорт – ЦПЗ-В.Търново разполага с четири броя МПС – два броя линейки и два броя леки автомобили – Пежо 406 и Опел-Астра.

Като цяло почти 100% от дълготрайните материални активи /без сградния фонд / са остарели, и са напълно /100%/ изхабени- с нулева остатъчна стойност.

#### **4.2. Програмно осигуряване**

За осъществяване на дейността на дружеството се ползват следните програмни продукти:

- ПП за медицински услуги
- ПП за счетоводство
- ПП за ТРЗ

Дружеството разполага с необходимото оборудване за използването на програмните продукти. Предстои закупуване на програмен продукт за въвеждане съхранение и използване на медицинската информация, който да отговаря на

изискванията на Европейската директива за защита на личните данни и по добър контрол за достъп до информация за пациентите на центъра.

#### **4.3. Човешки ресурси –брой необходим персонал, квалификация**

Структурата на персонала е представена в следната таблица

№	Вид на персонала	към 01.01.2019 год.		към 01.01.2020 год.	
		по щат	заети	по щат	заети
1	Лекари	10.25	10.25	10.25	10.25
2	Медицински сестри/фелдшери	26	26	27	27
3	Санитари	17	17	16.5	16.5
4	Психолог и клиничен психолог	4	4	4	4
5	Логопед	1	1	0.5	0.5
6	Трудотерапевт	1	1	0.5	0.5
7	Социален работник	2	2	2	2
8	Регистратор-информатор	1	1	1	1
9	Персонал в администрацията	8.75	8.75	8.25	8.25
	от него:				
	Управител	1	1	1	1
	Главна медицинска сестра	1	1	1	1
	Главен счетоводител	1	1	1	1
	Финансов контролор	0.5	0.5	0	0
	Магистър фармацевт	0.25	0.25	0.25	0.25
	Административен персонал	5	5	5	5
	Обща численост на персонала	71	71	70	70
	Средна численост без майки	70	70	70	70

Необходимостта от медицински кадри съгласно Медицински стандарт психиатрия е по-голяма от наличните кадри и заложените в бизнес програмата за 2020 година. Броя на медицински персонал зависи много от финансовите възможности и липса на желаещи да работят в дружеството поради характера и спецификата на работа. На този етап дружеството е кадрово обезпечено.

#### **4.4. Информационна обезпеченост**

В дружеството има изградена информационна мрежа, в която се включиха всички компютри. Чрез нея се осигурява връзка между отделенията и поликлиниката за нормална работа на програмния продукт за медицинските услуги.

Също така имаме изградена система за видеонаблюдение в секторите, където трябва да има повишена сигурност – поставени са видеокамери в трите отделения на стационара, както и отвън за наблюдение на дворното пространство.

### **5. ПАЗАРНО ОБЕЗПЕЧАВАНЕ**

За обезпечаването на нормалната дейност на дружеството относно лечението на пациентите и осигуряване на необходимите условия и предпазни мерки дружеството е в договорни отношения /има сключени договори/ с други търговски дружества както следва:

1. Договор с Министерство на здравеопазването за финансиране на дейностите делегирани от държавата за осъществяване на лечебната дейност на база Методиката за субсидиране
2. Договори с доставчици на медикаменти – същите се определят съгласно изискванията на ЗОП
3. Договор с болнична аптека по приемане, съхраняване и доставка на медикаменти /поради липса на условия за осъществяване на тази дейност в ЦПЗ/
4. Договор за извършване на лабораторни изследвания
5. Договор за образна диагностика /рентген/, ЕЕГ, Електро-конвулсивна терапия и др.
6. Договор за консултативна помощ от други болнични заведения
7. Договор за консултативна помощ на други лечебни заведения, извършвани от наши специалисти
8. Договор за консултативна помощ на персонала на други търговски дружества
9. Договор за поддържане на материалната база /машини, хардуер и програмни продукти/
10. Договор за охранителна дейност
11. Договор с външна организация за приготвяне храната на болните, настанени в стационара.
12. Договор за доставка на електроенергия на свободния пазар.

Обема по договорите от т.2 до т.11 са съобразно необходимостта от тях през годината – прогнозните показатели са посочени в годишната задача.

## **6. ПРИХОДИ ОТ НАЕМИ**

ЦПЗ В.Търново ЕООД има договори за отдадени помещения под наем и площи от помещения на други фирми както следва:

1. Площ за монтиране на две кафе машини с месечен наем в размер на 80 лева за една машина или общо за годината - 1920 лева

## **7. ПРОГРАМА ЗА НЕОБХОДИМИТЕ НОВИ ДМА И ИНВЕСТИЦИИ**

Спецификата на лечение на пациентите не изисква закупуване на много скъпо струваща апаратура. Повечето от активите на ЦПЗ са под прага на същественост /700 лева/ за да се признава като ДМА съгласно действащото счетоводно и данъчно законодателство. Поради това повечето от необходимите активи се изписват направо на разход и се завеждат като задбалансови активи.

През 2020 година предвиждаме сертифициране на дружеството по Наредба № 8 от 13 ноември 2019 г. „За изискванията към лечебните заведения, които извършват обучение на студенти и специализанти“. Център за психично здраве Велико Търново ще преведе структурата и организацията на дейността си, както и

необходимото оборудване и квалификацията на персонала си с цел да отговори на критериите и условията, за да може лечебното заведение да осъществява дейностите по:

- а) клинично обучение на студенти и докторанти по медицина;
- б) клинично обучение на студенти;
- в) следдипломно обучение на лекари, и специалисти по здравни грижи;

През 2020 година залагаме в разход за текущ ремонт и поддръжка средства за ремонт на кабинетите в поликлиниката на центъра, както и ремонт на две стаи в стационарния блок. Предвиждаме общата стойност на инвестициите в т.ч. и ремонта да бъде на стойност около 35 хил.лева.

### **ИНВЕСТИЦИОННА ПРОГРАМА ЗА 2020 ГОДИНА**

За 2020 год. дружеството залага следните разходи:

Вид разход	необходими средства в лева	Източник на финансиране
СМР за ремонт на поликлиника и ремонт на две стаи в дневен стационар	25000	Собствени средства
Сертифициране на Дружеството по Наредба № 8	10000	Собствени средства
Общо инвестиции за 2020 г.	<b>35000</b>	чрез реинвестиция на печалбата

Сградата в с. Средни колиби /бивша здравна служба/ се нуждае от основен ремонт. Същата е получена от Община Елена като дарение под условие и не могат да се извършват действия по отписване или продажба без решение на дарителя.

### **8. СЧЕТОВОДНА ПОЛИТИКА**

За осъществяване и представяне на необходимата счетоводна информация в ЦПЗ е приета Счетоводната политика за 2019 година и е актуализирана съгласно промените в националните счетоводни стандарти. Счетоводната политика се променя при съществени изменения в действащото законодателство или предмет на дейност на дружеството/, която е приложена към настоящия бизнес план за 2020 година.

В нея са залегнали основните нормативни изисквания по Закона за счетоводството и националните счетоводни стандарти:

Отчитането на приходите и разходите се извършва на принципа на текущото начисляване /СС 1/ - приходите – при постъпване на средствата, а разходите – при извършването им и отнасящи се за отчетния период.

Относно отчитането на дълготрайните активи – в счетоводната политика са възприети да се прилагат в ЦПЗ изискванията на СС 16 - ДМА и прага за

същественост /700 лева/ и амортизационните норми съгласно приетите такива в Закона за данъчното облагане на търговските дружества./чл. 50 и чл. 55 от ЗКПО/

Последващи разходи, свързани с ремонта на дълготрайните активи, се отчитат съгласно счетоводните стандарти /т. 6.1 и 6.2 от СС 16-ДА / и Закона за корпоративното подоходно облагане / чл. 63/.

## **9;10. МАРКЕТИНГОВА И РЕКЛАМНА ПРОГРАМА**

Дейността на дружеството е такава, че е малко зависима от съответната маркетингова и рекламна програма. Услугите, които предоставя дружеството не са с характер на маркетингова и рекламна стратегия. И все пак, тук може да се отбележат дейности, които ЦПЗ може да осъществи за разясняване на здравните услуги които дружеството осъществява, както и да привлича пациентите за това, като не дава възможност да се търсят услугите частната лекарска практика, която е разрешена от закона.

Като такива са дейностите, които могат да се правят от ЦПЗ и се определят като:

1. Участие в републиканския регистър на здравните заведения в Република България
2. Изготвяне на радио и телевизионни рубрики в местните медии, както и в пресата.
3. Насочване на усилията към външни организации за даване на дарения и спонсорство относно осигуряване на по-добри условия за медицинската дейност на дружеството.
4. Изследване на потребността от медицински услуги, като се анализира и изследва заболяемостта на населението, необходимостта от прилагането на специфични знания, умения, сложна лечебно-диагностична апаратура. Анализ на неудовлетворената медицинска помощ.
5. Поддържане и постоянно актуализиране на сайт на ЦПЗ-В.Търново в интернет – <http://tcentarpzvt.com/>

## **11. ПЛАН-СМЕТКА ЗА ПРЕДСТАВИТЕЛНИ РАЗХОДИ И РАЗХОДИ ЗА ДАРЕНИЯ И СПОНСОРСТВА**

### **1. Представителни разходи за 2020 година**

За закупуване на кафе, захарни изделия, чай и други представителни разходи за диспансера през 2020 година са необходими за разрешаване разходи на обща сума в размер на **500 лева**. При необходимост от използване на тези средства през годината ще бъде поискано разрешение от Общинския съвет.

### **2. Разходи за дарения и спонсорство** – не се предвиждат за 2020 година

**АНАЛИЗ НА ФИНАНСОВОТО СЪСТОЯНИЕ – ИЗВОДИ**



При така формирания в бизнес плана бюджет за 2020 година в часта на приходите, при условие че финансирането е не по-малко от предвиденото, както и запазване нивото на предвидените разходи, може да се отчете, че изпълнението му ще осигури едно оптимално изпълнение на поставените задачи по предмета на дейност на дружеството. В приходната част не може да бъдат предвидени приходи от изпълнение на договори за клинични изпитания на лекарствени средства тъй като реализирането на тези договори до момента на плащане е свързано с много условия от страна на възложителя т.е. реализиране на един договор не означава плащане по него ако има отклонения от медицински и документални показатели.

В случай, че финансирането бъде по-малко от предвиденото, това ще доведе до ограничаване на много разходи, включително и невъзможност за увеличаване възнагражденията на медицинския персонал. Това ще се отрази на качеството на медицинското обслужване, както и отлив на медицински кадри и невъзможност за осигуряване на смените в отделенията.

Гл. Счетоводител:  
/Д.Ангелов/

Управител:  
/д-р М.Петрова-Андреева/

